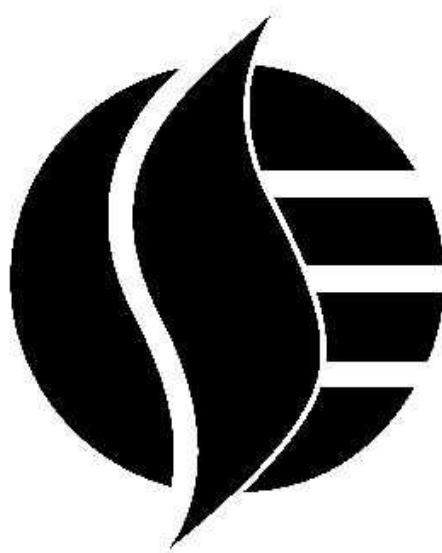


市 勢 統 計 要 覧

2013年（平成25年）版



三重県伊勢市



伊勢市の市章

「ISE」の文字をモチーフに、神宮の森や伊勢平野を包むように広がる青空と清流、そして、豊潤な伊勢湾を緑色と青色で表現。中央の「S」で勢いを表すとともに、循環型のまちづくりを基本理念とした都市を象徴しており、平成17年11月1日に制定されました。

はじめに

ここに、2013年（平成25年）版市勢統計要覧を刊行いたします。

この統計要覧は、伊勢市の自然、人口、経済、教育など各分野にわたる基本的な統計資料を総合的に収録し、市勢の現況と推移を明らかにしようとするものです。

本書が、市行政の基礎資料のみならず、企業活動の計画立案や学術研究の資料として、さらには市民の皆様の生活の指針として活用いただければ幸いです。

本書の刊行にあたり貴重な資料の提供など格別のご協力をいただきました関係者の皆様に対しまして、深く感謝申し上げますとともに、今後一層のご指導・ご協力を賜りますようお願い申し上げます。

平成26年3月

伊勢市情報戦略局情報調査室

ご利用者のために

凡 例

- 1 本書は、伊勢市の市勢全般に関する基礎的な統計資料を集録しました。
- 2 統計表中、特に記載のあるものを除き「～年」とあるのは暦年(1月～12月)、「～年度」とあるのは会計年度(4月～翌年3月)の数値です。
- 3 単位について、一見して判断できるものは省略しました。
- 4 統計表の数値は、後日所管省庁から公表される数値と相違することがあります。
- 5 数値の末尾を四捨五入したものは、その計が合計欄の数値と一致しない場合があります。
- 6 統計数値の出所は、各表の脚注に示しました。
- 7 統計表中の符号の用法は、下記のとおりです。

「X」…秘密保持のための伏字

「—」…該当数値のないもの

「0」…単位未満の数

「…」…不詳

※ 数値の表示について、調査時点が、旧伊勢市・二見町・小俣町・御園村が合併し、新「伊勢市」が誕生した平成17年11月1日より前のものについては、それぞれの合計を、平成17年11月1日以降のものについては、新「伊勢市」の数値を表示してあります。また、平成17年中及び平成17年度中の件数については、合併以前の旧伊勢市・二見町・小俣町・御園村のそれぞれの数値と合併以後の新「伊勢市」の数値を合計し、表示しています。

※ 既刊の市勢統計要覧と異なる数値のものがありますが、概数値を確定値に修正したもの、基準値の変更や分類の変更などにより、その数値を修正したことによるものです。
また、掲載する統計項目の廃止又は見直し等により、断りなく削除・訂正することがあります。

目次

1.	土地・気象	1
2.	人口・世帯	7
3.	産業	17
4.	教育	27
5.	民生・労働	33
6.	保健・衛生	39
7.	建設	43
8.	運輸・通信	47
9.	電気・ガス・上下水道	51
10.	治安・消防	55
11.	市民のくらし	61
12.	観光	71
13.	行政・財政	75
14.	選挙	83
15.	その他	87

1. 土 地 ・ 気 象

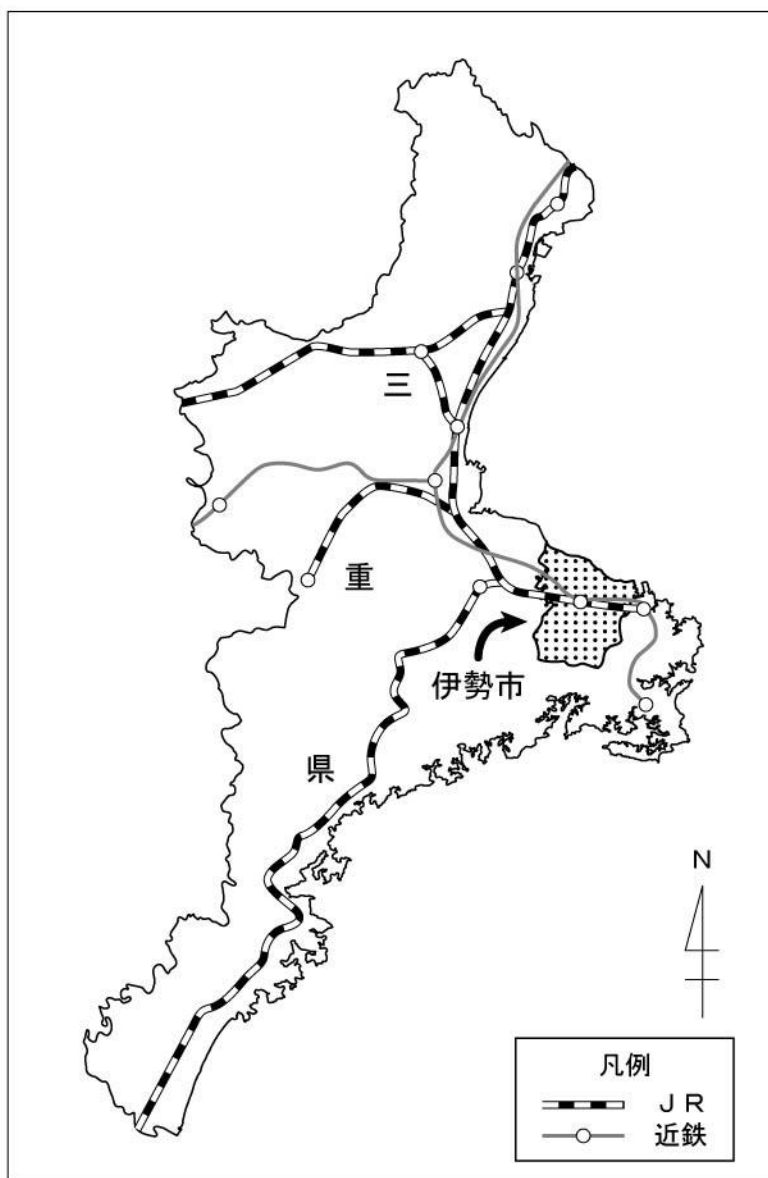
2 土地・気象

1. 伊勢市の位置と面積

市役所の所在地		市内極端の経緯度			面積 (km ²)
地名	経緯度	方向	地名	経緯度	
伊勢市岩渕 1丁目7番29号	東経 136°42'34" 北緯 34°29'15"	東	二見町松下	東経 136°49'04" 北緯 34°29'25"	208.53
		西	神菌町	東経 136°37'58" 北緯 34°25'52"	
		南	宇治今在家町	東経 136°44'38" 北緯 34°23'05"	
		北	東大淀町	東経 136°39'38" 北緯 34°33'59"	

資料: 国土地理院

2. 三重県における伊勢市の位置



資料: 情報調査室

4. 土地地目別面積

(単位:千㎡)各年1月1日現在

区 分	総面積	田	畑	宅 地	池 沼	山 林	原 野	雑種地	その他
平成23年	208,526	22,922	10,507	20,333	130	41,215	960	6,231	106,228
平成24年	208,526	22,867	10,477	20,467	130	41,143	949	6,324	106,169
平成25年	208,526	22,788	10,457	20,620	130	41,126	944	6,312	106,149

※土地概要調書から推計

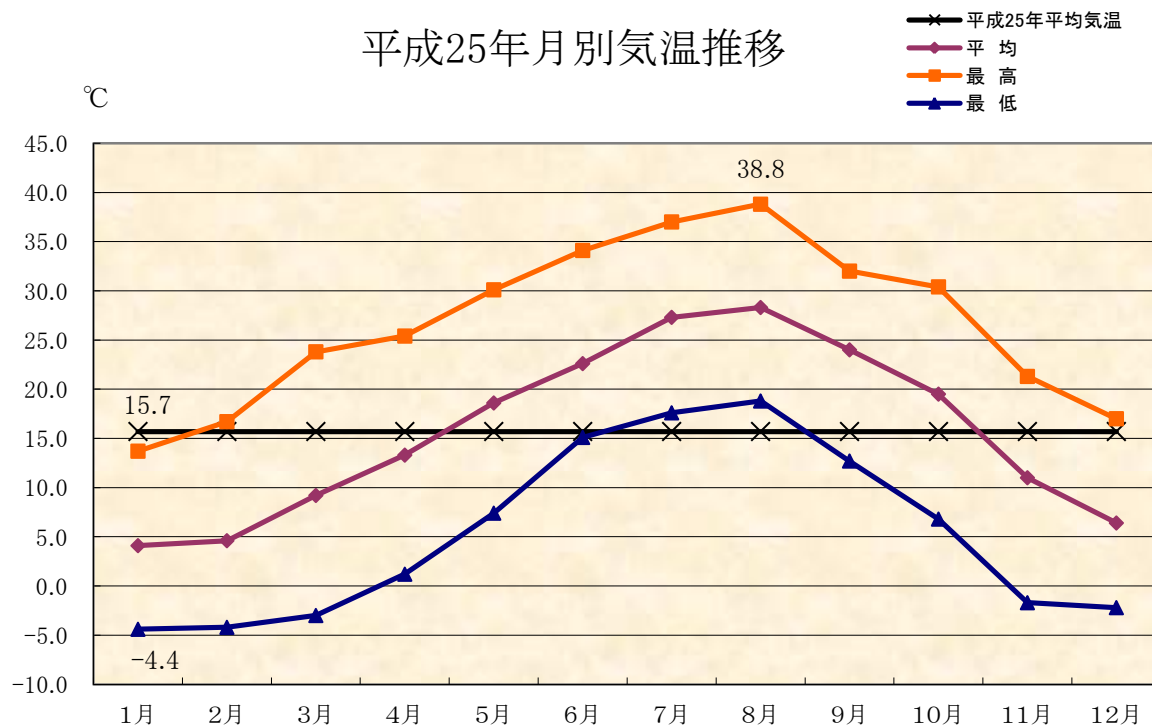
資料:課税課

5. 気象概況

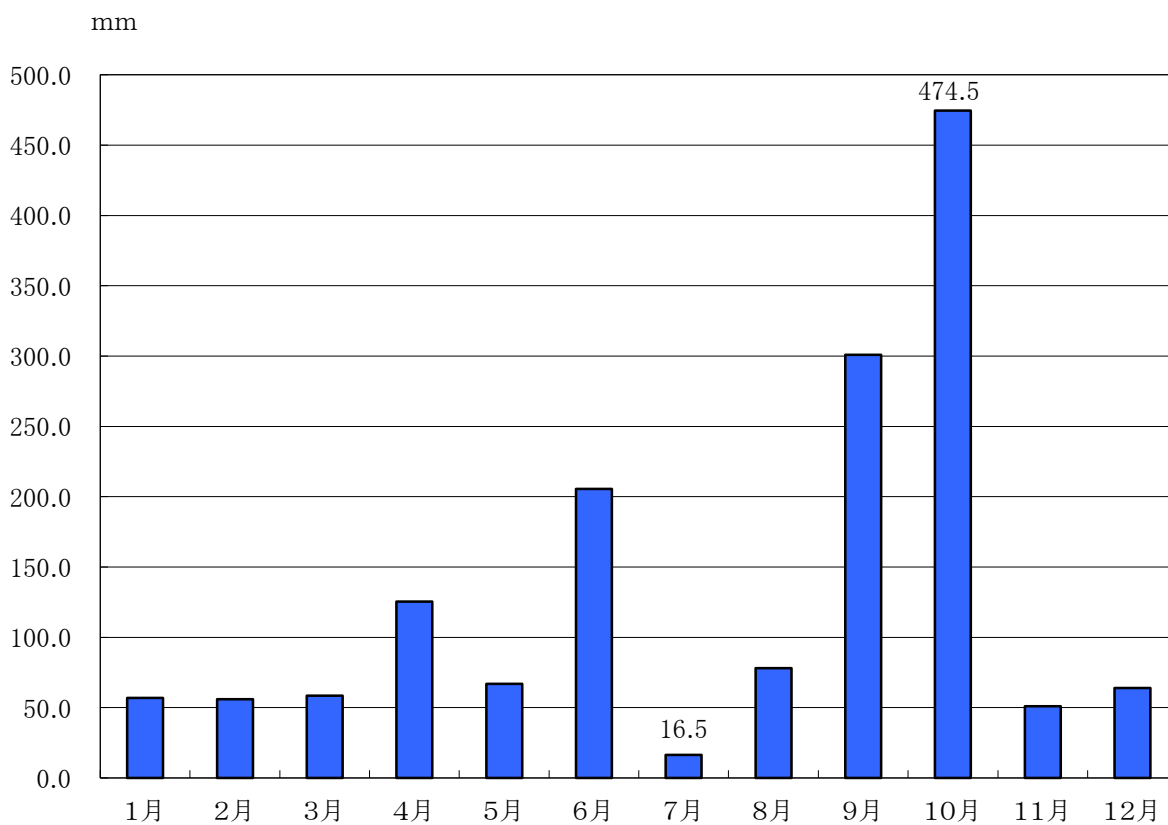
年 月	気 温 (°C)			日照時間 (h)	降 水 量 (mm)		風 速 (m/s)	
	日 平 均	最 高	最 低		合 計	日最大 降水量	最 多 風 向	平均風速□
平成23年	15.4	35.9	-5.7	2,168.7	2,020.0	201.0	西北西	2.7
平成24年	15.2	36.2	-6.0	2,082.5	1,707.0	134.0	西北西	2.8
平成25年	15.7	38.8	-4.4	2,385.0	1,554.5	141.5	西北西	2.8
1月	4.1	13.7	-4.4	205.6	57.0	47.0	西北西	3.3
2月	4.6	16.7	-4.2	141.1	56.0	11.5	西北西	3.4
3月	9.2	23.8	-3.0	202.3	58.5	21.0	北西	3.0
4月	13.3	25.4	1.2	221.9	125.5	60.0	北西	3.2
5月	18.6	30.1	7.4	256.0	67.0	38.5	西北西	3.0
6月	22.6	34.1	15.1	122.4	205.5	84.5	南南西	2.2
7月	27.3	37.0	17.6	227.5	16.5	10.5	南南西	2.3
8月	28.3	38.8	18.8	271.5	78.0	43.5	南南西	2.3
9月	24.0	32.0	12.7	209.2	301.0	120.5	南南西	2.5
10月	19.5	30.4	6.8	145.8	474.5	141.5	西北西	2.7
11月	11.0	21.3	-1.7	190.0	51.0	13.5	西北西	2.5
12月	6.4	17.0	-2.2	191.7	64.0	27.5	西北西	3.2

資料:気象統計情報(気象庁)

平成25年月別気温推移



平成25年月別降水量



資料: 気象統計情報(気象庁)

2. 人 口 ・ 世 帯

1. 年次別世帯・人口・1世帯当たりの人員推移

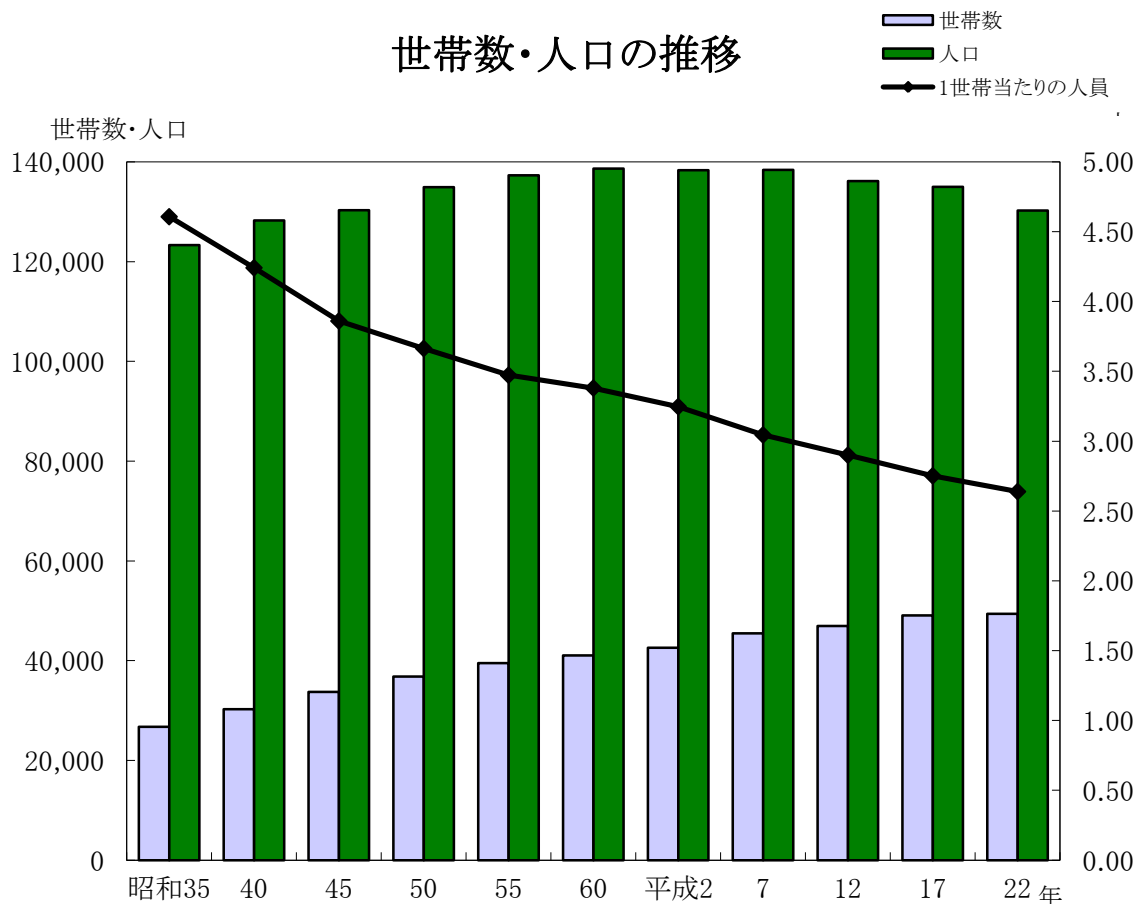
各年10月1日現在

年次	世帯数	人口 (人)			1世帯当たりの人員
		総数	男	女	
昭和 35 年	26,765	123,311	57,729	65,582	4.61
40	30,235	128,242	60,247	67,995	4.24
45	33,757	130,326	61,478	68,848	3.86
50	36,821	134,910	63,891	71,019	3.66
55	39,535	137,296	65,008	72,288	3.47
60	41,019	138,672	65,398	73,274	3.38
平成 2 年	42,585	138,298	65,102	73,196	3.25
7	45,457	138,404	65,293	73,111	3.04
12	46,957	136,173	64,413	71,760	2.90
17	49,045	134,973	63,856	71,117	2.75
22	49,361	130,271	61,482	68,789	2.64

※平成17年数値は、その後境域変更された区域の世帯数・人口を含まない

資料: 国勢調査

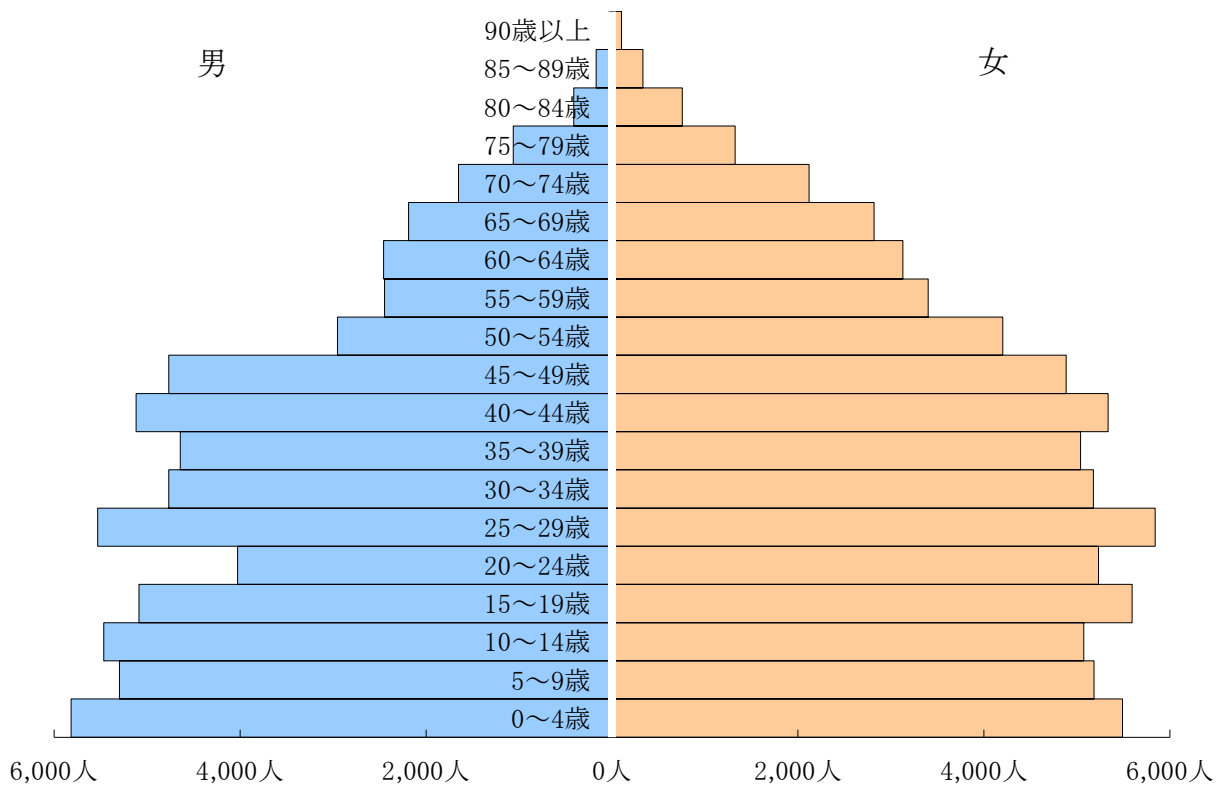
世帯数・人口の推移



※平成17年数値は、その後境域変更された区域の世帯数・人口を含まない

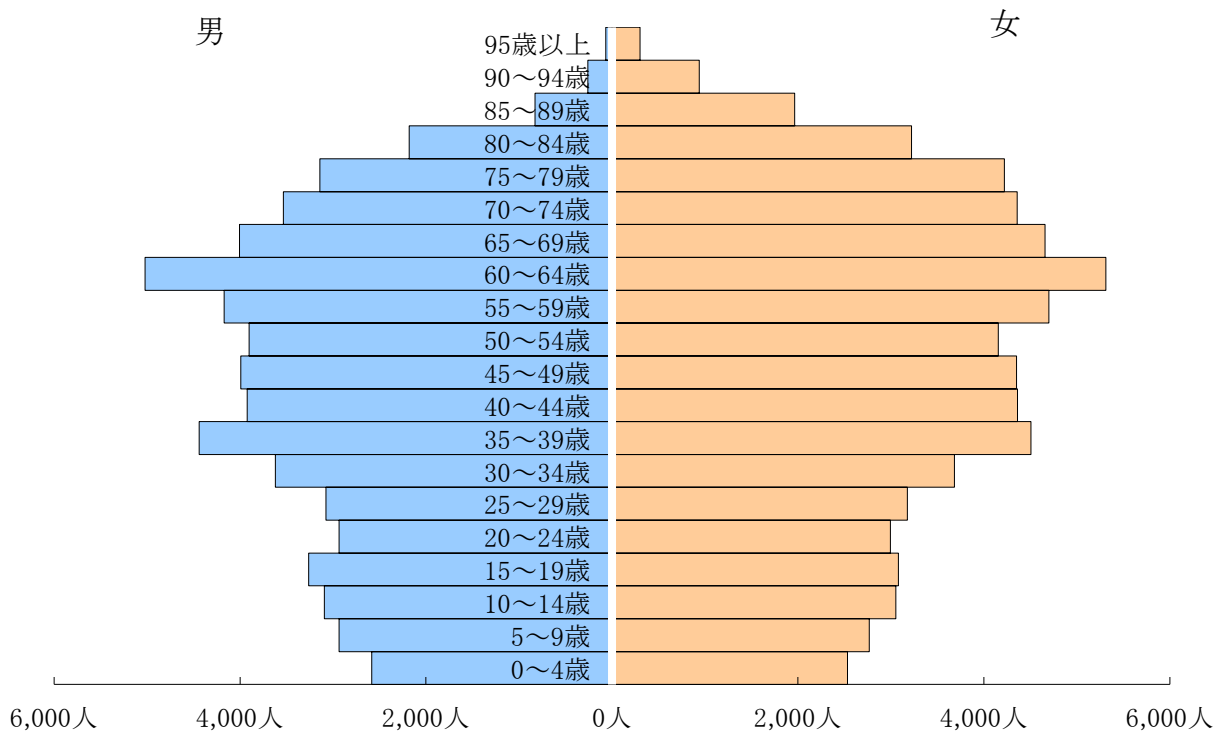
資料: 国勢調査

5歳階級別・男女別人口構成(昭和50年10月1日現在)



資料: 国勢調査

5歳階級別・男女別人口構成(平成22年10月1日現在)



資料: 三重県戦略企画部統計

2. 年齢別・男女別人口構成

年齢	平成23年			平成24年			平成25年		
	総数	男	女	総数	男	女	総数	男	女
総数	129,826	61,225	68,601	129,120	60,923	68,197	128,172	60,434	67,738
0～4	5,185	2,629	2,556	5,106	2,617	2,489	5,014	2,574	2,440
0	1,037	529	508	984	529	455	915	443	472
1	1,032	523	509	1,057	535	522	1,042	558	484
2	984	514	470	1,032	529	503	1,044	529	515
3	1,057	520	537	966	504	462	1,044	538	506
4	1,075	543	532	1,067	520	547	969	506	463
5～9	5,550	2,851	2,699	5,503	2,829	2,674	5,425	2,754	2,671
5	1,070	541	529	1,079	545	534	1,072	526	546
6	1,034	543	491	1,081	546	535	1,078	549	529
7	1,151	589	562	1,037	546	491	1,084	548	536
8	1,156	607	549	1,146	582	564	1,044	550	494
9	1,139	571	568	1,160	610	550	1,147	581	566
10～14	6,100	3,102	2,998	5,987	3,038	2,949	5,898	3,009	2,889
10	1,239	643	596	1,136	567	569	1,153	602	551
11	1,170	577	593	1,241	647	594	1,134	564	570
12	1,198	616	582	1,164	574	590	1,237	644	593
13	1,242	631	611	1,200	616	584	1,174	582	592
14	1,251	635	616	1,246	634	612	1,200	617	583
15～19	6,520	3,338	3,182	6,545	3,316	3,229	6,457	3,282	3,175
15	1,304	652	652	1,256	639	617	1,248	636	612
16	1,336	692	644	1,307	654	653	1,255	636	619
17	1,389	723	666	1,335	691	644	1,307	656	651
18	1,273	619	654	1,367	703	664	1,303	670	633
19	1,218	652	566	1,280	629	651	1,344	684	660
20～24	5,623	2,778	2,845	5,472	2,786	2,686	5,532	2,830	2,702
20	1,091	539	552	1,206	638	568	1,288	639	649
21	1,169	576	593	1,092	544	548	1,209	634	575
22	1,060	544	516	1,093	545	548	1,066	527	539
23	1,142	576	566	986	521	465	1,041	544	497
24	1,161	543	618	1,095	538	557	928	486	442
25～29	6,150	3,021	3,129	6,022	2,924	3,098	5,751	2,779	2,972
25	1,193	566	627	1,128	527	601	1,042	512	530
26	1,211	593	618	1,188	573	615	1,109	514	595
27	1,258	626	632	1,203	579	624	1,153	552	601
28	1,230	617	613	1,267	628	639	1,201	577	624
29	1,258	619	639	1,236	617	619	1,246	624	622
30～34	7,028	3,434	3,594	6,744	3,274	3,470	6,448	3,138	3,310
30	1,262	583	679	1,262	614	648	1,254	612	642
31	1,336	634	702	1,258	596	662	1,251	606	645
32	1,376	678	698	1,345	642	703	1,251	599	652
33	1,520	744	776	1,369	688	681	1,338	637	701
34	1,534	795	739	1,510	734	776	1,354	684	670
35～39	8,733	4,337	4,396	8,412	4,208	4,204	8,120	4,026	4,094
35	1,580	786	794	1,526	780	746	1,504	738	766
36	1,681	844	837	1,573	774	799	1,516	774	742
37	1,836	905	931	1,670	844	826	1,582	773	809
38	1,794	899	895	1,844	906	938	1,674	841	833
39	1,842	903	939	1,799	904	895	1,844	900	944
40～44	8,766	4,190	4,576	8,831	4,240	4,591	8,937	4,378	4,559
40	1,799	882	917	1,819	889	930	1,797	903	894
41	1,795	860	935	1,804	877	927	1,805	888	917
42	1,750	840	910	1,805	872	933	1,809	882	927
43	1,665	761	904	1,729	836	893	1,801	872	929
44	1,757	847	910	1,674	766	908	1,725	833	892
45～49	8,081	3,834	4,247	8,204	3,899	4,305	8,196	3,865	4,331
45	1,323	620	703	1,745	846	899	1,665	762	903
46	1,798	826	972	1,319	616	703	1,742	840	902
47	1,695	844	851	1,795	818	977	1,319	613	706
48	1,663	791	872	1,682	835	847	1,796	824	972
49	1,602	753	849	1,663	784	879	1,674	826	848
50～54	7,886	3,782	4,104	7,967	3,779	4,188	7,991	3,782	4,209
50	1,565	762	803	1,599	743	856	1,664	783	881
51	1,591	753	838	1,568	767	801	1,582	730	852
52	1,640	784	856	1,587	751	836	1,557	762	795
53	1,572	736	836	1,635	780	855	1,563	737	826
54	1,518	747	771	1,578	738	840	1,625	770	855

各年10月1日現在

年齢	平成23年			平成24年			平成25年		
	総数	男	女	総数	男	女	総数	男	女
55～59	8,648	4,128	4,520	8,351	4,008	4,343	8,154	3,913	4,241
55	1,719	866	853	1,522	749	773	1,575	734	841
56	1,696	796	900	1,716	864	852	1,518	751	767
57	1,679	787	892	1,695	795	900	1,710	854	856
58	1,749	816	933	1,676	788	888	1,683	789	894
59	1,805	863	942	1,742	812	930	1,668	785	883
60～64	11,001	5,294	5,707	10,681	5,102	5,579	10,013	4,759	5,254
60	1,949	913	1,036	1,795	860	935	1,737	806	931
61	2,273	1,092	1,181	1,931	902	1,029	1,797	860	937
62	2,343	1,148	1,195	2,265	1,087	1,178	1,921	895	1,026
63	2,370	1,117	1,253	2,331	1,138	1,193	2,247	1,079	1,168
64	2,066	1,024	1,042	2,359	1,115	1,244	2,311	1,119	1,192
65～69	8,029	3,744	4,285	8,258	3,886	4,372	8,780	4,128	4,652
65	1,231	605	626	2,045	1,012	1,033	2,342	1,105	1,237
66	1,388	637	751	1,217	595	622	2,024	999	1,025
67	1,884	843	1,041	1,383	632	751	1,197	582	615
68	1,762	823	939	1,870	833	1,037	1,365	621	744
69	1,764	836	928	1,743	814	929	1,852	821	1,031
70～74	7,935	3,569	4,366	7,944	3,598	4,346	8,148	3,707	4,441
70	1,790	820	970	1,732	819	913	1,730	800	930
71	1,670	758	912	1,767	801	966	1,714	813	901
72	1,397	626	771	1,639	740	899	1,740	781	959
73	1,457	643	814	1,375	610	765	1,605	715	890
74	1,621	722	899	1,431	628	803	1,359	598	761
75～79	7,461	3,143	4,318	7,486	3,144	4,342	7,382	3,113	4,269
75	1,612	703	909	1,588	700	888	1,406	615	791
76	1,544	638	906	1,578	683	895	1,546	676	870
77	1,505	613	892	1,508	615	893	1,543	663	880
78	1,394	581	813	1,463	585	878	1,480	601	879
79	1,406	608	798	1,349	561	788	1,407	558	849
80～84	5,543	2,247	3,296	5,733	2,339	3,394	5,847	2,375	3,472
80	1,274	555	719	1,353	576	777	1,296	528	768
81	1,225	514	711	1,223	521	702	1,299	543	756
82	1,123	432	691	1,174	490	684	1,162	490	672
83	1,004	401	603	1,050	394	656	1,102	452	650
84	917	345	572	933	358	575	988	362	626
85～89	3,050	979	2,071	3,264	1,096	2,168	3,422	1,183	2,239
85	847	338	509	853	311	542	866	325	541
86	729	240	489	780	304	476	784	276	508
87	588	185	403	666	215	451	711	270	441
88	484	118	366	540	166	374	597	180	417
89	402	98	304	425	100	325	464	132	332
90～94	1,161	238	923	1,225	252	973	1,279	256	1,023
90	310	71	239	360	88	272	372	86	286
91	306	61	245	274	59	215	293	61	232
92	231	48	183	267	51	216	233	46	187
93	176	28	148	187	32	155	228	36	192
94	138	30	108	137	22	115	153	27	126
95歳以上	419	69	350	428	70	358	421	65	356
年齢不詳	957	518	439	957	518	439	957	518	439

■ 割合

年齢	平成23年			平成24年			平成25年		
	総数	男	女	総数	男	女	総数	男	女
年少人口 (%)	16,835 (13.0)	8,582 (14.0)	8,253 (12.0)	16,596 (12.9)	8,484 (13.9)	8,112 (11.9)	16,337 (12.7)	8,337 (13.8)	8,000 (11.8)
生産年齢人口 (%)	78,436 (60.4)	38,136 (62.3)	40,300 (58.7)	77,229 (59.8)	37,536 (61.6)	39,693 (58.2)	75,599 (59.0)	36,752 (60.8)	38,847 (57.3)
老年人口 (%)	33,598 (25.9)	13,989 (22.8)	19,609 (28.6)	34,338 (26.6)	14,385 (23.6)	19,953 (29.3)	35,279 (27.5)	14,827 (24.5)	20,452 (30.2)

※年少人口=0～14歳、生産年齢人口=15～64歳、老年人口=65歳以上
 ※平成23年、24年は年齢不詳を含む総数を分母として算出している

資料：三重県戦略企画部統計課

3. 町丁別世帯数・人口

町名					町名						
町名	世帯数	人口総数	男	女	町名	世帯数	人口総数	男	女		
宇治館町	100	206	82	124	一之木	1丁目	127	279	131	148	
宇治今在家町	59	157	76	81		2丁目	136	237	120	117	
宇治中之切町	62	168	76	92		3丁目	303	643	279	364	
宇治浦田	宇治浦田町	-	-	-		4丁目	273	641	287	354	
	1丁目	194	485	234		5丁目	404	910	416	494	
	2丁目	205	454	219	小計	1,243	2,710	1,233	1,477		
	3丁目	489	1,252	566	一志町	81	210	93	117		
小計	888	2,191	1,019	1,172	八日市場町	174	404	193	211		
桜木町	450	1,046	483	563	大世古	1丁目	63	145	72	73	
中之町	242	561	260	301		2丁目	98	210	90	120	
中村町桜が丘	347	764	379	385		3丁目	140	323	143	180	
古市町	321	721	343	378		4丁目	231	561	260	301	
久世戸町	67	185	84	101		小計	532	1,239	565	674	
倭町	375	795	365	430	曾祢宮町	1丁目	200	496	220	276	
尾上町	228	498	221	277		2丁目	196	425	217	208	
岡本	岡本町	-	-	-		小計	396	921	437	484	
	1丁目	255	571	274		297	1丁目	169	413	174	239
	2丁目	382	848	385	463	2丁目	98	232	106	126	
	3丁目	286	641	295	346	小計	267	645	280	365	
岩渕	岩渕町	7	15	6	9	常磐	常磐町	114	293	141	152
	1丁目	279	558	241	317		1丁目	235	560	246	314
	2丁目	218	418	178	240		2丁目	170	535	232	303
	3丁目	177	360	167	193		3丁目	209	416	208	208
	小計	681	1,351	592	759	小計	728	1,804	827	977	
吹上	1丁目	120	257	107	150	浦口	浦口町	5	12	4	8
	2丁目	467	942	436	506		1丁目	118	301	137	164
	小計	587	1,199	543	656		2丁目	154	345	152	193
河崎	1丁目	193	438	184	254		3丁目	180	393	170	223
	2丁目	303	696	314	382	4丁目	513	1,175	554	621	
	3丁目	236	605	269	336	小計	970	2,226	1,017	1,209	
船江	小計	732	1,739	767	972	二俣	二俣町	65	297	86	211
	1丁目	626	1,550	696	854		1丁目	163	403	184	219
	2丁目	521	1,259	587	672		2丁目	69	172	86	86
	3丁目	431	1,102	513	589		3丁目	199	452	205	247
	4丁目	636	1,524	737	787	4丁目	120	240	122	118	
小計	2,214	5,435	2,533	2,902	小計	616	1,564	683	881		
豊川町	35	87	42	45	辻久留	辻久留町	172	459	214	245	
宮後	1丁目	100	258	107		151	1丁目	178	418	189	229
	2丁目	471	999	503		496	2丁目	157	408	196	212
	3丁目	247	544	258	286	3丁目	295	882	428	454	
	小計	818	1,801	868	933	小計	802	2,167	1,027	1,140	
中島川	1丁目	175	409	192	217	中島川	1丁目	175	409	192	217
	2丁目	272	680	318	362		2丁目	272	680	318	362
	小計	447	1,089	510	579		小計	447	1,089	510	579
	1丁目	191	478	216	262		1丁目	191	478	216	262
2丁目	139	350	146	204	2丁目	139	350	146	204		
小計	330	828	362	466	小計	330	828	362	466		

平成25年10月1日現在

						平成25年10月1日現在						
町名		世帯数	人口総数	男	女	町名		世帯数	人口総数	男	女	
神 社	神 社 港	597	1,274	670	604	四 郷	中 村 町	571	1,427	642	785	
	竹ヶ鼻町	338	805	386	419		楠 部 町	1,094	2,978	1,434	1,544	
	小 木 町	285	739	371	368		一 宇 田 町	73	209	105	104	
	馬 瀬 町	725	1,846	890	956		朝 熊 町	510	1,261	579	682	
	下 野 町	514	1,450	699	751		鹿 海 町	460	1,396	663	733	
	小 計	2,459	6,114	3,016	3,098		小 計	2,708	7,271	3,423	3,848	
大湊	大 湊 町	1,264	3,265	1,540	1,725	沼 木	上 野 町	400	1,233	556	677	
浜	神田久志本町	585	1,267	598	669		円 座 町	172	500	243	257	
	神久1丁目	108	260	128	132		神 菌 町	37	109	50	59	
	神久2丁目	165	318	149	169		横 輪 町	37	82	39	43	
	神久3丁目	110	314	139	175		矢 持 町	43	79	38	41	
	神久4丁目	113	341	162	179		小 計	689	2,003	926	1,077	
	神久5丁目	145	350	167	183	松 下	203	474	223	251		
郷	神久6丁目	114	253	137	116	江	156	373	173	200		
	黒 瀬 町	816	1,952	940	1,012	茶 屋	290	721	329	392		
	通 町	457	1,134	543	591	三 津	247	725	324	401		
	一 色 町	438	1,238	582	656	山 田 原	161	416	185	231		
	田 尻 町	342	889	442	447	光 の 街	321	1,062	512	550		
	小 計	3,393	8,316	3,987	4,329	溝 口	307	820	373	447		
宮	勢 田 町	1,464	3,668	1,714	1,954	二 見 町	莊	472	1,308	625	683	
	藤 里 町	952	2,690	1,297	1,393		西	644	1,760	855	905	
	旭 町	169	437	200	237		今 一 色	392	1,193	569	624	
	前 山 町	257	784	373	411		小 計	3,193	8,852	4,168	4,684	
	大 倉 町	298	781	369	412		明 野	1,749	4,622	2,318	2,304	
	佐 八 町	150	492	229	263		相 合	583	1,549	746	803	
本	津 村 町	204	643	295	348	小 俣 町	元 町	1,527	3,965	1,859	2,106	
	小 計	3,494	9,495	4,477	5,018		宮 前	714	2,023	983	1,040	
	西 豊 浜 町	744	2,265	1,075	1,190		本 町	1,725	4,548	2,159	2,389	
	植 山 町	54	159	79	80		湯 田	757	2,137	1,014	1,123	
	磯 町	250	698	322	376		新 村	202	641	313	328	
	東 豊 浜 町	557	1,657	804	853		野 村 町	62	182	85	97	
豊 浜	檜 原 町	85	284	130	154	小 計	7,319	19,667	9,477	10,190		
	小 計	1,690	5,063	2,410	2,653	高 向	1,420	3,456	1,617	1,839		
	北 浜	有 滝 町	447	1,381	627	754	御 菌 町	長 屋	737	1,894	882	1,012
		村 松 町	826	2,383	1,077	1,306		王 中 島	318	788	372	416
		東 大 淀 町	484	1,511	725	786		新 開	465	1,154	551	603
		柏 町	191	535	266	269		上 條	361	1,012	499	513
小 計		1,948	5,810	2,695	3,115	小 林		220	637	334	303	
上 地 町		1,188	3,447	1,682	1,765	小 計		3,521	8,941	4,255	4,686	
城 田	粟 野 町	320	810	378	432							
	中 須 町	557	1,476	678	798							
	川 端 町	179	490	234	256							
	小 計	2,244	6,223	2,972	3,251							
								総 数	49,814	128,172	60,434	67,738
								増 減	453	-2,099	-1,048	-1,051
								平成22年国勢調査	49,361	130,271	61,482	68,789

※平成25年より「野村町」は北浜から小俣町に集計を変更

資料：情報調査室

4. 三重県の世帯数・人口

各年10月1日現在

区 分	世 帯 数	人 口 (人)		
		総 数	男	女
平成23年	709,355	1,848,107	899,880	948,227
平成24年	711,905	1,838,611	894,984	943,627
平成25年	716,124	1,829,063	890,311	938,752

資料: 三重県戦略企画部統計課

5. 住民票による人口動態

(単位:人)

区 分	転 入		出 生	その他 の増	転 出		死 亡	その他 の減
	総 数	うち県外			総 数	うち県外		
平成22年度	3,276	1,511	990	34	3,346	1,809	1,422	4
平成23年度	3,296	1,617	1,077	30	3,468	1,887	1,488	4
平成24年度	3,532	1,784	1,000	1,026	3,863	2,065	1,479	64

※平成24年7月9日より外国人住民も住民基本台帳制度が適用されたことによる増加。

資料: 戸籍住民課

6. 戸籍簿による人口動態

(単位:人)

区 分	出 生	死 亡	死 産	婚 姻	離 婚
平成22年度	1,105	1,445	28	630	246
平成23年度	1,178	1,517	21	642	230
平成24年度	1,089	1,492	31	630	257

資料: 戸籍住民課

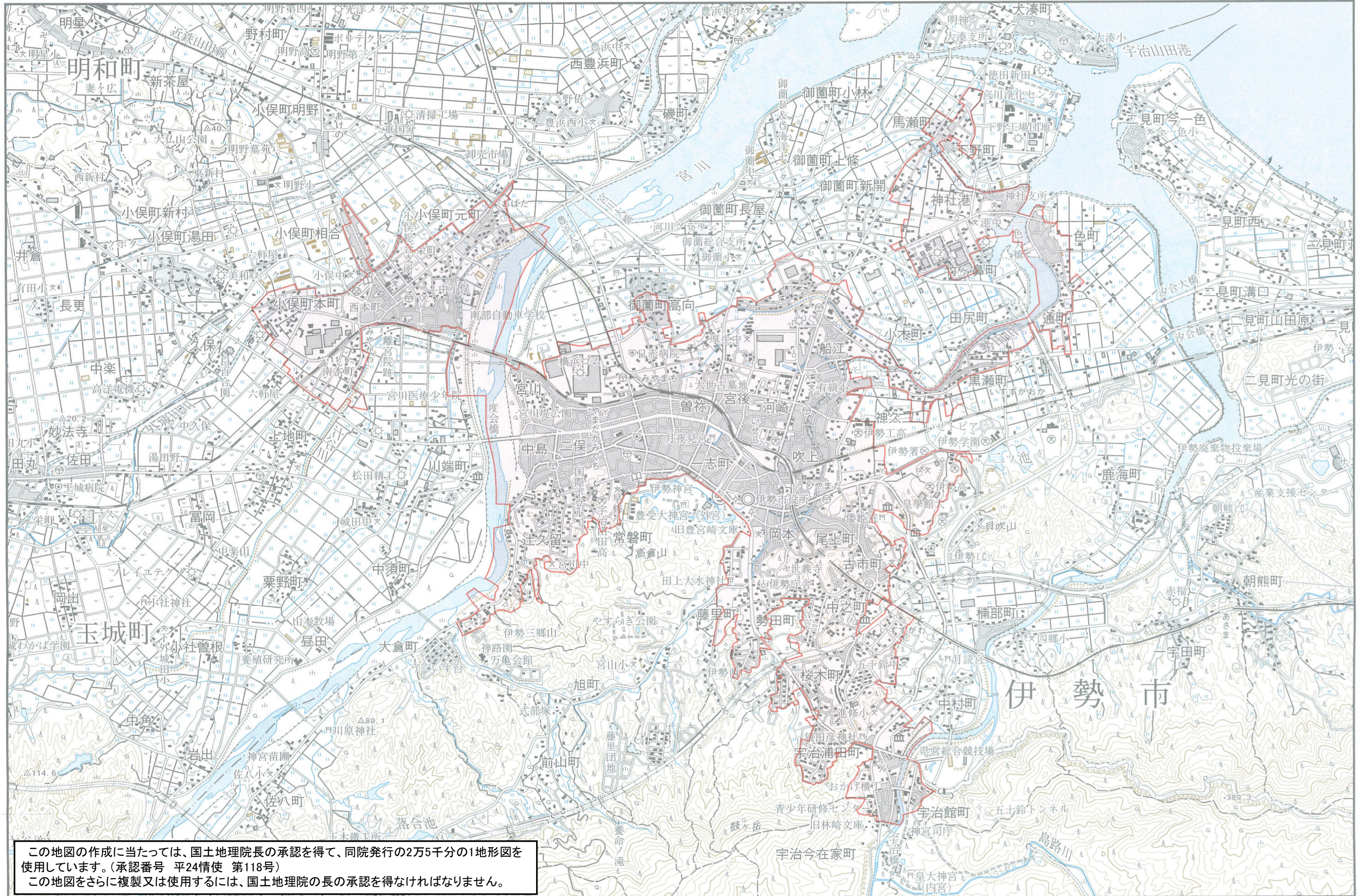
7. 人口集中地区(DID)

区分	人口集中地区人口 (人)			集中地区 世帯数 (世帯)	集中地区 面積(km ²)	集中地区 人口密度 (1km ² 当たり)	集中地区 前回比	
	総 数	男	女				人口増減(人)	人口増減比率(%)
H22.10.1	60,664	28,338	32,326	24,847	15.30	3,965	-765	-1.2

資料: 国勢調査

※ 人口集中地区とは、次の基準に該当する地域をいい、この地域に常住する人口総数を人口集中地区人口という。

- (1) 国勢調査基本単位区を基礎単位地域とする。
- (2) 市区町村の境域内で人口密度の高い基本単位区(原則として人口密度が1km²当たり4,000人以上)が隣接していること。
- (3) それらの地域の人口が5,000人以上を有すること。



この地図の作成に当たっては、国土地理院長の承認を得て、同院発行の2万5千分の1地形図を使用しています。(承認番号 平24情使 第118号)
この地図をさらに複製又は使用するには、国土地理院の長の承認を得なければなりません。

8. 外国人住民人口

平成25年9月30日現在

区 分	世 帯 数	人 口 (人)		
		総 数	男	女
平成24年	768	980	420	560
平成25年	739 ※	926	385	541

※内混合世帯 195世帯

資料: 戸籍住民課

9. 国籍別外国人住民人口

(単位:人) 平成25年9月30日現在

区 分	平成24年	平成25年
総 数	980	926
韓 国	177	161
ブ ラ ジ ル	175	151
朝 鮮	11	11
中 国	411	393
フ ィ リ ピ ン	67	68
ア メ リ カ	19	20
イ ギ リ ス	7	6
オーストラリア	3	3
そ の 他	110	113

※外国人登録法が廃止になり、平成24年7月9日より外国人住民も住民基本台帳制度が適用

資料: 戸籍住民課

10. 産業大分類別就業者数 (15歳以上)

(単位:人)平成22年10月1日現在

区 分	平成22年		
	総 数 (%)	男 (%)	女 (%)
総 数	61,635	33,550	28,085
農 業	1,596	954	642
林 業	26	25	1
漁 業	274	183	91
鉱 業 , 採 石 業 , 砂 利 採 取 業	14	11	3
建 設 業	4,246	3,534	712
製 造 業	12,492	8,066	4,426
電 気 ・ ガ ス ・ 熱 供 給 ・ 水 道 業	256	210	46
情 報 通 信 業	616	411	205
運 輸 業 , 郵 便 業	2,816	2,457	359
卸 売 業 , 小 売 業	11,308	5,196	6,112
金 融 業 , 保 険 業	1,355	597	758
不 動 産 業 , 物 品 賃 貸 業	638	358	280
学 術 研 究 , 専 門 ・ 技 術 サ ー ビ ス 業	1,548	932	616
宿 泊 業 , 飲 食 サ ー ビ ス 業	4,293	1,540	2,753
生 活 関 連 サ ー ビ ス 業 , 娯 楽 業	2,208	795	1,413
教 育 , 学 習 支 援 業	3,192	1,510	1,682
医 療 , 福 祉	6,614	1,523	5,091
複 合 サ ー ビ ス 事 業	464	281	183
サ ー ビ ス 業 (他 に 分 類 さ れ な い も の)	3,247	2,070	1,177
公 務 (他 に 分 類 さ れ る も の を 除 く)	2,357	1,744	613
分 類 不 能 の 産 業	2,075	1,153	922
(再 掲)			
第 1 次 産 業	1,896 3.1	1,162 3.5	734 2.6
第 2 次 産 業	16,752 27.2	11,611 34.6	5,141 18.3
第 3 次 産 業	40,912 66.4	19,624 58.5	21,288 75.8
分 類 不 能 の 産 業	2,075 3.3	1,153 3.4	922 3.3

資料: 国勢調査

3. 産 業

【農林業】

1. 農林業経営体数及び専業・兼業別農家数等

各年2月1日現在

区 分	林業 経営体	農業 経営体	総農家数	自給的 農家数	販売農家数				
					総数	専業 農家	兼業農家		
							総数	第1種	第2種
平成17年	39	2,166	3,102	963	2,139	313	1,826	233	1,593
平成22年	22	1,888	2,694	834	1,860	437	1,423	194	1,229

※兼業農家のうち、第1種は農業所得が主、第2種は農業所得以外が主

資料：農林業センサス
(農林業経営体調査)

2. 経営耕地の状況

各年2月1日現在

区 分	経営耕地面積 (ha)				経営耕地のある経営体数 ※複数回答			借入耕地 面積(ha)	耕作放棄地面積(ha)	
	総面積	田	畑	樹園地	田	畑	樹園地		総農家	土地持ち 非農家
平成17年	2,289	2,020	176	92	2,056	1,002	127	519	266	175
平成22年	2,130	1,897	192	41	1,777	1,009	129	598	222	192

※「経営耕地面積」、「経営耕地のある経営体数」及び「借入耕地面積」は、
農業経営体における数値資料：農林業センサス
(農林業経営体調査)

3. 販売農家の年齢階層別農業就業人口

各年2月1日現在

区 分	男女計			年齢階層別(男女計)						平均 年齢
	総数	男	女	29歳 以下	30～39 歳	40～49 歳	50～59 歳	60～69 歳	70歳 以上	
平成17年	3,267	1,504	1,763	179	76	164	384	951	1,513	65.1
平成22年	2,504	1,248	1,256	40	33	74	224	715	1,418	69.1

※販売農家の世帯員(15歳以上)のうち、主として自営農業に従事した人のみ

資料：農林業センサス
(農林業経営体調査)

4. 主要農産物の作付面積・収穫量

区分	作付面積 (ha)			収穫量 (t)		
	平成22年	平成23年	平成24年	平成22年	平成23年	平成24年
水 稲	1,850	1,790	1,790	9,450	8,820	9,340
小 麦	149	166	149	408	310	374
大 豆	28	29	25	39	26	24

資料：農林水産省東海農政局 農林水産統計年報

【漁業】

1. 主な漁業種類別経営体数

平成18年は1月1日、平成20年は11月1日現在

区分	平成18年	平成20年												
		総数	東大淀	村松	有滝	東豊浜	大湊	神社	一色	鹿海	今一色	江	松下	
総数	354	292	31	39	44	33	11	4	7	2	71	30	20	
底びき網	28	35	3	6	17	7	-	x	-	x	1	1	-	
まき網	1	1	-	-	-	-	-	x	-	x	-	-	-	
刺置網	20	28	2	1	-	2	-	x	-	x	19	-	4	
定置網	1	1	1	-	-	-	-	x	-	x	-	-	-	
はえ縄	1	1	-	-	-	-	-	x	-	x	-	-	-	
釣	12	16	-	-	-	-	-	x	-	x	-	6	10	
採貝・採藻	246	172	21	32	26	22	11	x	7	x	25	22	2	
その他の漁業	1	4	1	-	1	-	-	x	-	x	1	-	1	
わかめ類・のり類養殖	44	34	3	-	-	2	-	x	-	x	25	1	3	

※平成20年は漁業センサス(漁業経営体統計)の結果
(平成19年より毎年の集計を廃止)

資料:農林水産省東海農政局 津地域センター

※年間海上作業従事日数が30日未満の個人漁業経営体を除く

2. 地区別漁船数・生産額

平成18年は1月1日、平成20年は11月1日現在

区分	経営体数	漁船			漁業・養殖業 年間生産額 (百万円)	
		船外機付 漁船隻数(隻)	動力漁船			
			隻数(隻)	トン数(T)		
平成18年	354	442	116	1,703	2,725	
平成20年	総数	292	398	106	1,670	...
	東大淀	31	42	15	64	...
	村松	39	41	16	92	...
	有滝	44	32	22	165	...
	東豊浜	33	49	16	88	...
	大湊	11	13	-	-	...
	神社	4	x	x	x	...
	一色	7	3	5	6	...
	鹿海	2	x	x	x	...
	今一色	71	169	15	40	...
	江	30	23	13	18	...
松下	20	24	1	1	...	

※平成20年は漁業センサス(漁業経営体統計)の結果
(平成19年より毎年の集計を廃止)

資料:農林水産省東海農政局 津地域センター

※漁船隻数は漁業生産のために使用した船で、調査期日現在漁業
経営体が保有しているもの

※漁業・養殖業生産額は大海区別都道府県別生産額を生産量等で
配分したもの

3. 漁業種類別漁獲量・養殖のり収獲量

(単位:t)

区分	総数	小型底 びき網 縦びき その他	大中型 まき網	刺し網	小型 定置網	その他 の網	まぐろ はえ なわ 遠洋	かつお 一本 釣 り 洋	その他 の釣り	採貝・採藻	その他 の漁業	わかめ 養殖	のり養殖		
													板のり 黒のり (千枚)	ばらのり (ほし)	生換算 重量
平成22年	8,289	218	X	37	X	-	X	-	0	279	3	2	34,750	1	1,350
平成23年	5,917	161	X	37	X	-	X	-	1	346	4	2	34,781	1	1,351
平成24年	7,296	190	X	13	-	-	X	-	1	606	6	X	41,820	X	1,608

資料:農林水産省東海農政局 津地域センター

4. 漁業経営体階層別経営体数

平成20年11月1日現在

区 分		平成20年											
		総数	東大淀	村松	有滝	東豊浜	大湊	神社	一色	鹿海	今一色	江	松下
総 数		292	31	39	44	33	11	4	7	2	71	30	20
漁船非使用		8	-	-	-	-	-	X	1	X	1	4	-
漁船使用	無動力漁船のみ	-	-	-	-	-	-	X	-	X	-	-	-
	船外機付漁船	168	17	24	27	21	11	X	1	X	36	13	16
	1 ト ン 未 満	7	1	-	-	-	-	X	1	X	-	5	-
	1 ～ 3	17	1	-	-	1	-	X	4	X	4	6	1
	3 ～ 5	16	5	5	1	2	-	X	-	X	3	-	-
	5 ～ 10	30	3	10	11	3	-	X	-	X	2	1	-
	10 ～ 30	9	-	-	5	4	-	X	-	X	-	-	-
	30 ～ 100	-	-	-	-	-	-	X	-	X	-	-	-
	100 ～ 200	-	-	-	-	-	-	X	-	X	-	-	-
	200 ～ 500	1	-	-	-	-	-	X	-	X	-	-	-
500 ～ 1000	1	-	-	-	-	-	X	-	X	-	-	-	
1000 ト ン 以 上	-	-	-	-	-	-	X	-	X	-	-	-	
の り 類 養 殖		32	3	-	-	2	-	X	-	X	25	-	2
そ の 他		3	1	-	-	-	-	X	-	X	-	1	1

資料:漁業センサス(漁業経営体統計)

5. 漁業の専業別経営体数、漁業の主従別営んだ兼業種類別経営体数

平成20年11月1日現在

総 数	専業 (自営漁業と 共同経営 のみ)	兼 業													
		自営漁業が主 ※複数回答							自営漁業が従 ※複数回答						
		計	自 営 業		勤め	共同 経営 に出資 従事	漁業 以外 の仕 事に 雇われ	計	自 営 業		勤め	共同 経営 に出資 従事	漁業 以外 の仕 事に 雇われ		
			水産 加工 業	そ 他					水産 加工 業	そ 他					
288	106	62	3	41	31	3	6	16	120	1	71	80	1	11	27

資料:漁業センサス(個人経営体統計)

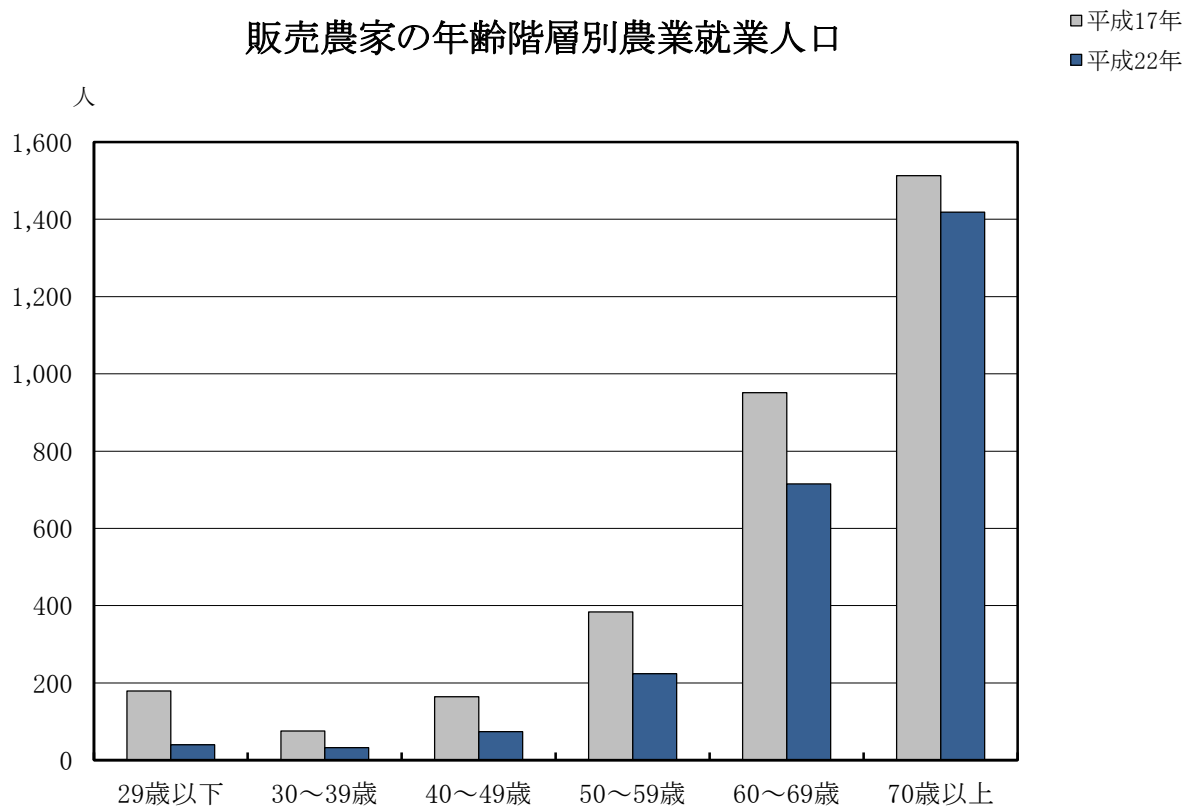
6. 男女別・年齢階層別漁業就業者数

各年11月1日現在

	計	男 女 計						男							女								
		29歳 以下	30～ 39	40～ 49	50～ 59	60～ 69	70歳 以上	計	29歳 以下	30～ 39	40～ 49	50～ 59	60～ 69	70歳 以上	計	29歳 以下	30～ 39	40～ 49	50～ 59	60～ 69	70歳 以上		
		平成15年	794	7	33	75	150	308	221	465	5	26	42	81	164	147	329	2	7	33	69	144	74
平成20年	総 数	502	2	12	42	97	163	186	320	2	11	27	58	88	134	182	-	1	15	39	75	52	
	東大淀	55	-	2	4	10	20	19	33	-	2	3	3	11	14	22	-	-	1	7	9	5	
	村松	61	-	1	1	9	18	32	42	-	1	-	7	11	23	19	-	-	1	2	7	9	
	有滝	83	1	2	5	11	27	37	47	1	2	4	3	13	24	36	-	-	1	8	14	13	
	東豊浜	59	-	3	10	4	24	18	37	-	2	7	3	13	12	22	-	1	3	1	11	6	
	大湊	18	-	-	-	2	12	4	10	-	-	-	1	5	4	8	-	-	-	1	7	-	
	神社	X	X	X	X	X	X	X	X	X	X	X	X	X	X	X	X	X	X	X	X	X	X
	一色	8	-	-	-	1	1	6	5	-	-	-	-	1	4	3	-	-	-	1	-	2	
	鹿海	X	X	X	X	X	X	X	X	X	X	X	X	X	X	X	X	X	X	X	X	X	X
	今一色	128	-	3	18	36	35	36	73	-	3	9	20	16	25	55	-	-	9	16	19	11	
江	35	1	-	2	4	13	15	26	1	-	2	2	8	13	9	-	-	-	2	5	2		
松下	27	-	-	1	3	8	15	19	-	-	1	2	5	11	8	-	-	-	1	3	4		

資料:漁業センサス(漁業就業者統計)

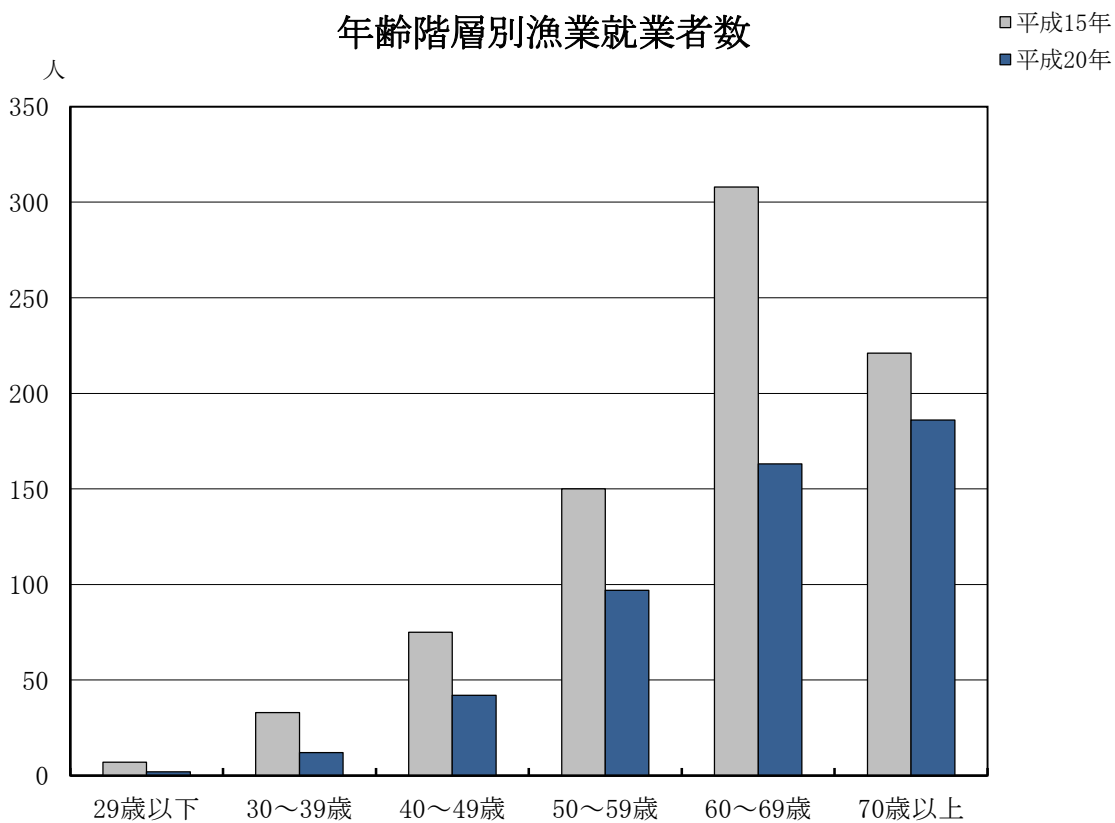
販売農家の年齢階層別農業就業人口



※自営農業に主に従事した人のみ
 ※男女合算値

資料:農林業センサス
 (農林業経営体調査)

年齢階層別漁業就業者数



※男女合算値

資料:漁業センサス
 (漁業就業者統計)

【商業】

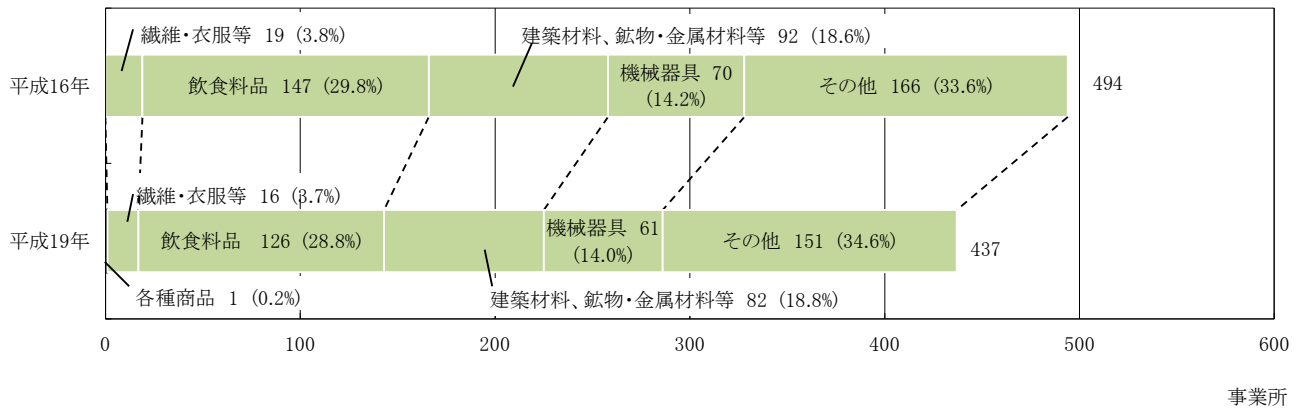
1. 産業中分類別事業所数・従業者数・年間商品販売額

各年6月1日現在

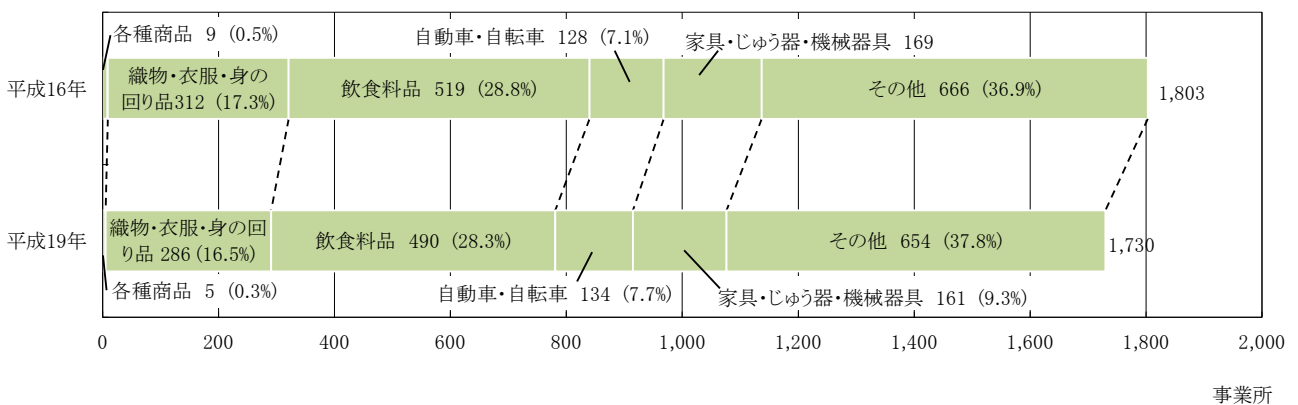
区分	事業所数		従業者数		年間商品販売額(百万円)	
	平成16年	平成19年	平成16年	平成19年	平成16年	平成19年
総数	2,297	2,167	13,860	13,647	303,656	307,634
卸売業	494	437	3,591	3,257	153,662	147,585
各種商品卸売業	-	1	-	18	-	X
繊維・衣服等卸売業	19	16	54	45	X	716
飲食料品卸売業	147	126	1,368	1,157	X	58,987
建築材料、鉱物・金属材料等卸売業	92	82	605	525	X	22,808
機械器具卸売業	70	61	588	581	17,444	17,568
その他の卸売業	166	151	976	931	X	X
小売業	1,803	1,730	10,269	10,390	149,994	160,049
各種商品小売業	9	5	531	555	X	8,885
織物・衣服・身の回り品小売業	312	286	1,035	949	12,051	12,276
飲食料品小売業	519	490	3,918	3,735	49,948	49,202
自動車・自転車小売業	128	134	730	755	23,803	24,700
家具・じゅう器・機械器具小売業	169	161	674	665	10,837	12,232
その他の小売業	666	654	3,381	3,731	X	52,753

資料:商業統計調査

産業中分類別事業所数及び割合(商業)【卸売業】



産業中分類別事業所数及び割合(商業)【小売業】



資料:商業統計調査

【事業所】

1. 産業大分類別の事業所数・男女別従業者数

平成21年7月1日現在

区 分	事業所数	従 業 者 数		
		総数	男	女
	平成21年	平成21年	平成21年	平成21年
全 民 営 事 業	7,267	59,261	30,354	28,892
農 業 , 林 業	20	226	176	50
漁 業	4	27	16	11
鉱業, 採石業, 砂利採取業	1	1	-	1
建 設 業	650	4,015	3,239	776
製 造 業	620	12,163	7,791	4,372
電気・ガス・熱供給・水道業	6	143	119	24
情 報 通 信 業	39	543	354	189
運 輸 業 , 郵 便 業	107	2,434	2,068	366
卸 売 業 , 小 売 業	2,198	14,914	6,741	8,158
金 融 業 , 保 険 業	131	1,395	479	916
不 動 産 業 , 物 品 賃 貸 業	600	1,298	743	555
学術研究, 専門・技術サービス業	254	1,562	902	660
宿泊業, 飲食サービス業	889	7,103	2,532	4,571
生活関連サービス業, 娯楽業	643	2,555	986	1,569
教 育 , 学 習 支 援 業	257	1,678	790	888
医 療 , 福 祉	380	5,617	1,320	4,297
複 合 サ ー ビ ス 事 業	47	335	151	184
サービス業(他に分類されないもの)	421	3,252	1,947	1,305
民間以外(国・地方公共団体)	171	5,286	3,152	2,134
全産業(国・地方公共団体を含む)	7,438	64,547	33,506	31,026

※新産業分類による(第12回改定)

資料:平成21年経済センサス-基礎調査

2. 産業大分類別の従業者規模別事業所数・従業者数

平成21年7月1日現在

区 分	従 業 者 規 模									従業者数
	総 数	1~4人	5~9人	10~19人	20~29人	30~49人	50~99人	100人以上	派遣・ 下請 従業者 のみ	
全 民 営 事 業	7,267	4,663	1,314	731	228	158	98	54	21	59,261
農 業 , 林 業	20	4	7	7	1	1	-	-	-	226
漁 業	4	2	1	1	-	-	-	-	-	27
鉱業, 採石業, 砂利採取業	1	1	-	-	-	-	-	-	-	1
建 設 業	650	381	164	70	17	13	4	-	1	4,015
製 造 業	620	285	126	98	38	29	23	21	-	12,163
電気・ガス・熱供給・水道業	6	2	1	2	-	-	-	1	-	143
情 報 通 信 業	39	20	9	5	1	-	3	1	-	543
運 輸 業 , 郵 便 業	107	31	18	27	9	11	8	3	-	2,434
卸 売 業 , 小 売 業	2,198	1,436	406	218	64	32	19	11	12	14,914
金 融 業 , 保 険 業	131	59	24	23	13	8	3	-	1	1,395
不 動 産 業 , 物 品 賃 貸 業	600	542	45	6	4	-	-	-	3	1,298
学術研究, 専門・技術サービス業	254	181	50	19	2	-	-	2	-	1,562
宿泊業, 飲食サービス業	889	567	158	100	29	19	10	5	1	7,103
生活関連サービス業, 娯楽業	643	541	55	22	8	13	2	1	1	2,555
教 育 , 学 習 支 援 業	257	182	36	24	7	3	4	1	-	1,678
医 療 , 福 祉	380	126	131	68	17	19	14	5	-	5,617
複 合 サ ー ビ ス 事 業	47	17	20	7	1	-	1	-	1	335
サービス業(他に分類されないもの)	421	286	63	34	17	10	7	3	1	3,252
民間以外(国・地方公共団体)	171	46	19	34	30	21	11	6	4	5,286
全産業(国・地方公共団体を含む)	7,438	4,709	1,333	765	258	179	109	60	25	64,547

※新産業分類による(第12回改定)

資料:平成21年経済センサス-基礎調査

【工業】

1. 従業者規模別事業所数・従業者数・製造品出荷額等

平成24年2月1日現在

区 分	事業所数			従業者数			製造品出荷額等 (万円)		
	平成21年	平成22年	平成23年	平成21年	平成22年	平成23年	平成21年	平成22年	平成23年
総 数	291	270	294	9,586	9,151	9,561	25,524,258	28,181,767	27,534,892
4 ～ 9 人	124	116	132	755	722	780	807,911	712,926	927,441
10 ～ 19 人	79	67	73	1,119	936	992	1,793,712	1,587,054	1,563,682
20 ～ 29 人	38	36	33	958	891	805	1,871,186	1,408,404	993,653
30 ～ 49 人	19	19	22	774	737	840	767,871	1,567,756	1,738,661
50 ～ 99 人	15	16	16	1,052	1,086	1,075	X	1,436,389	X
100 ～ 299 人	14	14	16	2,584	2,492	2,703	10,545,255	X	11,311,098
300 人以上	2	2	2	2,344	2,287	2,366	X	X	X

※1～3人の事業所を除く

資料:平成24年経済センサス活動調査(製造業)

※Xについては、総数に含む

平成21年,平成22年については工業統計調査(各年12月31日現在)

平成23年については24年経済センサス活動調査(平成24年2月1日現在)

2. 産業中分類別事業所数・従業者数・製造品出荷額等

平成24年2月1日現在

区 分	事業所数	従業者数	製造品出荷額等 (万円)
	平成23年	平成23年	平成23年
総 数	294	9,561	27,534,892
09 食 料 品	67	1,973	3,616,017
10 飲料・たばこ・飼料	3	54	100,459
11 織 維	6	58	120,060
12 木 材 ・ 木 製 品	6	45	39,834
13 家 具 ・ 装 備 品	17	316	411,910
14 パルプ・紙・紙加工品	8	94	146,229
15 印 刷 ・ 同 関 連 業	16	200	227,796
16 化 学	1	212	X
17 石 油 製 品 ・ 石 炭 製 品	-	-	-
18 プラスチック製品	7	123	110,059
19 ゴ ム 製 品	1	1,064	X
20 なめし革・同製品・毛皮	-	-	-
21 窯 業 ・ 土 石	6	106	259,826
22 鉄 鋼	5	51	125,395
23 非 鉄 金 属	1	39	X
24 金 属 製 品	30	645	1,076,279
25 は ん 用 機 械 器 具	6	266	658,428
26 生 産 用 機 械 器 具	19	578	754,675
27 業 務 用 機 械 器 具	8	147	320,632
28 電子部品・デバイス・電子回路	17	685	1,518,123
29 電 気 機 械 器 具	21	677	6,391,003
30 情 報 通 信 機 械 器 具	-	-	-
31 輸 送 用 機 械 器 具	21	1,878	3,494,364
32 そ の 他	28	350	623,734

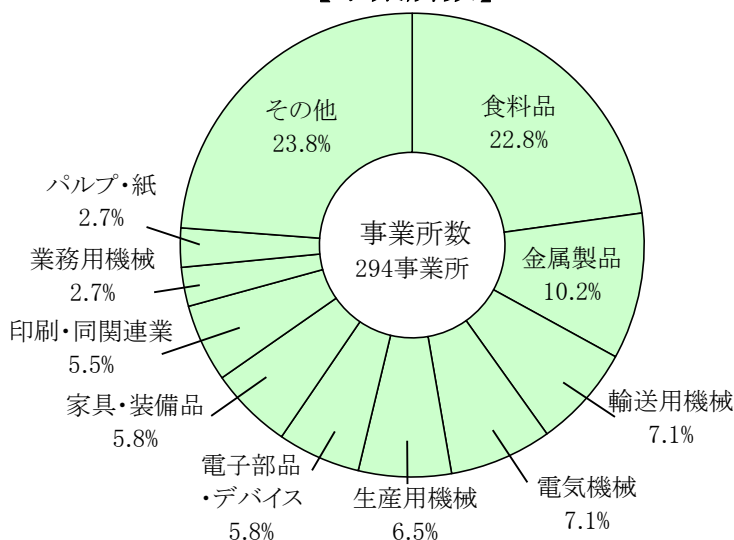
※1～3人の事業所を除く

資料:24年経済センサス活動調査(製造業)

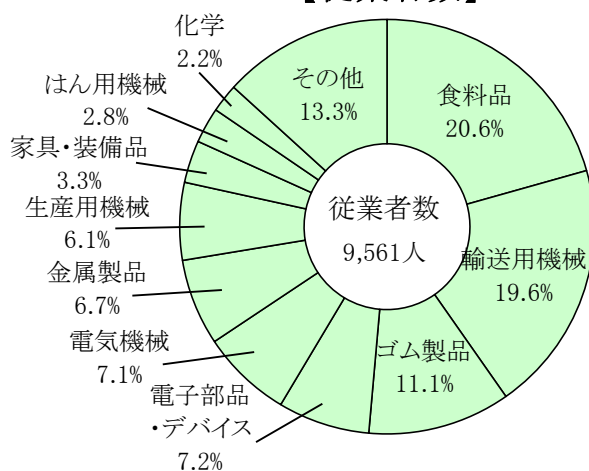
※Xについては、総数に含む

平成23年産業中分類別事業所数・従業者数・製造品出荷額等【工業】

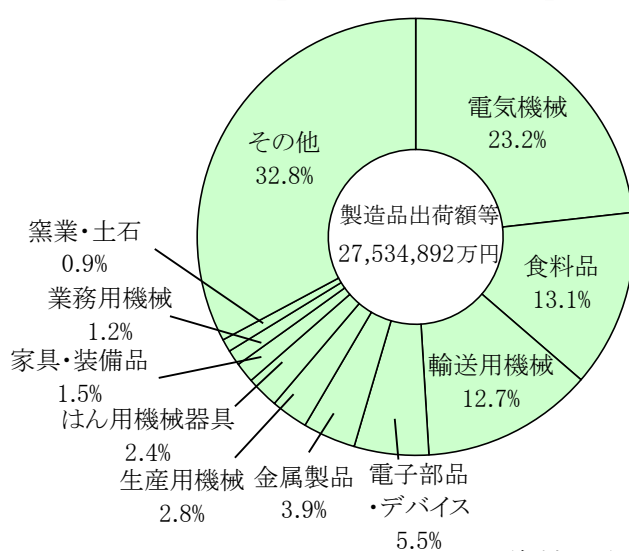
【事業所数】



【従業者数】



【製造品出荷額等】



※1～3人の事業所を除く

資料:24年経済センサス活動調査(製造業)

4. 教 育

【教育】

1. 幼稚園の公私立別園数・在園者数・教員数

各年5月1日現在

区分	園数	在園者数(人)			教員数(本務者)(人)			
		総数	男	女	総数	男	女	
合計	平成23年	22	1,477	738	739	131	10	121
	平成24年	22	1,501	754	747	132	11	121
	平成25年	22	1,446	734	712	126	11	115
公立	平成23年	10	259	130	129	25	-	25
	平成24年	10	261	133	128	24	-	24
	平成25年	10	278	136	142	22	-	22
私立	平成23年	12	1,218	608	610	106	10	96
	平成24年	12	1,240	621	619	108	11	97
	平成25年	12	1,168	598	570	104	11	93

資料:学校基本調査

2. 小学校の学校数・児童数・教員数

各年5月1日現在

区分	学校数	入学数(人)	児童数(人)			教員数(本務者)(人)		
			総数	男	女	総数	男	女
平成23年	25	1,111	7,152	3,633	3,519	453	160	293
平成24年	24	1,070	6,994	3,614	3,380	454	162	292
平成25年	24	1,085	6,848	3,512	3,336	454	168	286

資料:学校基本調査

3. 中学校の公私立別学校数・生徒数・教員数

各年5月1日現在

区分	学校数	入学数(人)	生徒数(人)			教員数(本務者)(人)			
			総数	男	女	総数	男	女	
合計	平成23年	13	1,225	3,800	1,936	1,864	276	155	121
	平成24年	13	1,237	3,730	1,867	1,863	283	160	123
	平成25年	13	1,230	3,707	1,863	1,844	281	162	119
公立	平成23年	12	1,174	3,624	1,867	1,757	261	146	115
	平成24年	12	1,184	3,573	1,807	1,766	268	151	117
	平成25年	12	1,184	3,556	1,793	1,763	266	153	113
私立	平成23年	1	51	176	69	107	15	9	6
	平成24年	1	53	157	60	97	15	9	6
	平成25年	1	46	151	70	81	15	9	6

資料:学校基本調査

4. 高等学校の公私立別学校数・学年別生徒数・教員数

各年5月1日現在

区分	学校数	生徒数(人)							教員数(本務者)(人)	
		総数	男	女	学年					
					1年	2年	3年	4年		
合計	平成23年	8	5,648	2,732	2,916	1,886	1,879	1,852	31	389
	平成24年	8	5,678	2,759	2,919	1,958	1,838	1,838	44	391
	平成25年	8	5,677	2,795	2,882	1,918	1,903	1,807	49	389
公立	平成23年	6	3,938	2,019	1,919	1,273	1,351	1,283	31	287
	平成24年	6	3,942	2,009	1,933	1,326	1,250	1,322	44	287
	平成25年	6	3,853	1,980	1,873	1,283	1,290	1,231	49	284
私立	平成23年	2	1,710	713	997	613	528	569	-	102
	平成24年	2	1,736	750	986	632	588	516	-	104
	平成25年	2	1,824	815	1,009	635	613	576	-	105

※通信制は除く

資料:学校基本調査

5. 中学校卒業後の状況

各年5月1日現在

区 分	総 数 (人)	高等学校等 進学者(人)	専修学校(高等 課程)進学者及び 専修学校(一般 過程)等入学者(人)	就 職 者 (人)	そ の 他 (人)	高等学校等 進学率 (%)
平成23年	1,320	1,306	1	3	10	98.9
平成24年	1,300	1,292	-	4	4	99.4
平成25年	1,266	1,253	-	1	12	99.0

資料:学校基本調査

6. 高等学校卒業後の状況

各年5月1日現在

区 分	総 数 (人)	大 学 等 者 大 進 学 者 (人)	専修学校(専門課程) 進学者及び 専修学校(一般過程) 等入学者(人)	就 職 者 (人)	一時的な仕事 に就いた者 (人)	そ の 他 (人)	大学等進学 者の進学率 (%)
平成23年	1,838	1,017	314	412	14	81	55.3
平成24年	1,826	1,016	332	417	11	50	55.6
平成25年	1,821	976	336	449	10	50	53.6

※通信制は除く

資料:学校基本調査

7. 私立大学の学校数・学年別学生数・教員数

各年5月1日現在

区分	学校 数	種 別	学 生 数							教授 准教授 講師 助教
			総 数	男	女	学 年				
						1年	2年	3年	4年	
平成 23年	1	大学(文学部、社会福祉学部、教育学部、 現代日本社会学部)	2,839	1,642	1,197	742	745	643	709	95
		専攻科	33	28	5	33	-	-	-	
		大学院(前期、修士、後期)	49	25	24	-	-	-	-	
平成 24年	1	大学(文学部、社会福祉学部、教育学部、 現代日本社会学部)	2,843	1,656	1,187	692	763	685	703	90
		専攻科	31	25	6	31	-	-	-	
		大学院(前期、修士、後期)	49	22	27	20	22	7	-	
平成 25年	1	大学(文学部、社会福祉学部、教育学部、 現代日本社会学部)	2,887	1,695	1,192	728	711	706	742	91
		専攻科	28	26	2	28	-	-	-	
		大学院(前期、修士、後期)	45	21	24	14	24	7	-	

※平成23年4月「社会福祉学部」名張市より移転

※平成24年3月「文学部教育学科」廃止

※平成24年3月「社会福祉学研究科」廃止

※平成24年4月「教育学研究科」設置

※平成25年3月「文学研究科教育学専攻」廃止

※教授、准教授、講師、助教の教員数については、「専攻科」及び「大学院」の教員も含む。

資料:皇學館大学

【図書館】

1. 伊勢図書館 分類別蔵書数及び貸出冊数(分室含む)

各年度末現在

分類	蔵書数 (冊)			貸出冊数 (冊)		
	平成22年度	平成23年度	平成24年度	平成22年度	平成23年度	平成24年度
総数	310,782	314,142	319,246	396,061	412,343	414,734
総記	10,417	10,407	10,659	3,986	4,683	4,615
哲学	10,688	11,002	11,321	14,620	14,593	15,323
歴史	28,605	28,953	29,286	25,942	27,085	28,711
社会	40,609	41,163	41,657	23,804	24,823	25,552
自然	23,925	24,131	24,561	23,060	23,274	24,538
工学	21,951	22,000	22,155	38,311	40,631	39,046
産業	9,907	10,022	10,032	9,196	9,810	9,530
芸術	30,135	30,542	30,966	33,624	32,941	33,016
語学	6,008	6,030	5,995	5,043	4,921	4,726
文学	95,415	95,606	97,661	141,131	143,435	141,293
紙芝居	1,745	1,819	1,879	3,592	3,620	3,214
絵本	20,709	21,570	21,925	56,302	65,239	67,950
雑誌	10,668	10,897	11,149	17,450	17,288	17,220

※分類方法は、日本十進分類法によるが、一部は各図書館独自の方法による

資料:伊勢図書館

2. 小俣図書館 分類別蔵書数及び貸出冊数

各年度末現在

分類	蔵書数 (冊)			貸出冊数 (冊)		
	平成22年度	平成23年度	平成24年度	平成22年度	平成23年度	平成24年度
総数	152,450	159,443	164,763	308,102	317,555	315,393
総記	3,333	3,453	3,591	2,818	2,755	2,896
哲学	4,207	4,363	4,556	8,425	8,526	8,230
歴史	10,811	11,412	11,410	19,393	20,068	19,876
社会	18,587	19,156	19,697	13,787	13,934	13,598
自然	12,157	12,691	13,165	16,222	15,967	16,497
工学	14,142	14,772	15,328	31,665	33,053	31,401
産業	5,269	5,500	5,680	8,037	7,915	7,615
芸術	13,659	14,077	14,495	21,148	21,313	20,670
語学	2,584	2,692	2,760	4,000	4,285	3,995
文学	43,199	45,371	47,153	96,981	99,984	100,225
参考資料	3,640	3,821	4,014	貸出禁止	貸出禁止	貸出禁止
紙芝居	1,484	1,643	1,685	5,947	6,036	5,850
絵本	12,463	13,416	14,142	57,522	59,786	60,283
雑誌	6,915	7,076	7,087	22,157	23,933	24,257

※分類方法は、日本十進分類法によるが、一部は各図書館独自の方法による

資料:小俣図書館

3. ふるさと文庫蔵書数

各年度末現在

区分	総数	総記	哲学	歴史	社会	自然	工学	産業	芸術	語学	文学
平成22年	14,344	559	1,373	3,303	2,891	473	454	658	1,973	82	2,578
平成23年	14,996	582	1,455	3,437	3,027	489	484	689	2,044	84	2,705
平成24年	15,437	590	1,517	3,547	3,120	502	497	703	2,105	84	2,772

資料:伊勢図書館

4. 図書館利用状況

区 分		開館日数 (日)	入館者 (人)	入館者 一日平均 (人)	登録者数 (件)	貸出件数 (件)	貸出冊数 (冊)	AV ブース (件)	リスニング[(件)
伊勢図書館	平成22年度	288	279,020	969	69,379	100,803	396,061	5,143	275
	平成23年度	288	284,813	989	72,428	104,367	412,343	4,568	117
	平成24年度	288	280,815	975	74,934	104,833	414,734	5,216	109
小俣図書館	平成22年度	288	208,178	723	42,297	70,520	308,102	6,151	138
	平成23年度	288	210,171	730	44,081	72,665	317,555	5,767	56
	平成24年度	287	210,089	732	45,624	71,163	315,393	6,204	154

※登録者数については、各年度末現在

資料:各図書館

※小数点以下第1位四捨五入

5. 民 生 ・ 勞 働

【福祉】

1. 障害者医療費受給件数・支給額

(単位:千円)

区分	受給者数	支給額	
		件数	金額
平成22年度	2,303	49,599	229,073
平成23年度	2,324	50,607	237,090
平成24年度	2,373	52,466	236,697

資料:医療保険課

2. 65歳以上障害者医療費受給件数・支給額

(単位:千円)

区分	受給者数	支給額	
		件数	金額
平成22年度	2,147	59,130	166,392
平成23年度	2,280	62,318	166,982
平成24年度	2,430	64,333	175,067

資料:医療保険課

3. こども医療費受給件数・支給額

(単位:千円)

区分	受給者数	支給額	
		件数	金額
平成22年度	6,686	95,193	157,343
平成23年度	6,678	93,057	157,521
平成24年度	12,543	110,393	190,863

※平成24年9月に「乳幼児医療費」から「こども医療費」に名称が変わり、対象年齢が変更。

資料:医療保険課

4. 一人親家庭等医療費受給件数・支給額

(単位:千円)

区分	受給者数	支給額	
		件数	金額
平成22年度	3,162	28,240	66,604
平成23年度	3,151	30,673	73,238
平成24年度	3,234	29,788	70,927

資料:医療保険課

5. 児童福祉施設(保育所)の入所人員

各年4月1日現在

区 分	保育所数	児 童 数				年度間入所のべ人員	職 員 数	
		定 員	入所人員	3歳未満児	3歳以上児			
合 計	平成22年度	30	2,930	2,556	816	1,740	32,228	562
	平成23年度	30	2,880	2,620	814	1,806	32,732	610
	平成24年度	31	2,953	2,635	871	1,764	32,866	642
公 立	平成22年度	14	1,570	1,361	406	955	16,837	312
	平成23年度	14	1,550	1,369	387	982	16,769	347
	平成24年度	14	1,550	1,328	406	922	16,276	357
私 立	平成22年度	16	1,360	1,195	410	785	15,391	250
	平成23年度	16	1,330	1,251	427	824	15,963	263
	平成24年度	17	1,403	1,307	465	842	16,590	285

資料:こども課

6. 児童手当等受給者数・支給額

各年度末現在

区 分	総数		3歳未満		3歳以上 小学校修了前		小学校以上 中学校修了前	
	受給者数	金額(千円)	受給者数	金額(千円)	受給者数	金額(千円)	受給者数	金額(千円)
平成22年度	9,068	2,030,366	2,388	351,624	6,689	1,240,980	2,439	437,762
平成23年度	9,484	2,279,265	2,439	428,519	6,543	1,380,060	2,431	470,686
平成24年度	9,399	2,088,688	2,418	491,369	6,474	1,201,156	2,423	396,163

※各区分で重複する受給者がいるため、受給者総数は計と一致しない。

資料:こども課

※平成24年4月から「こども手当」から「児童手当」に名称が変更。対象は変更なし。

7. 身体障害者手帳交付件数

各年度末現在

区 分	総 数	肢体障がい者	視覚障がい者	聴覚障がい者	言語障がい者	内部障がい者	
総 数	平成22年度	6,673	3,559	458	842	88	1,726
	平成23年度	6,799	3,614	457	847	93	1,788
	平成24年度	5,278	2,757	337	654	71	1,459
18歳未満	平成22年度	100	59	2	16	2	21
	平成23年度	108	64	5	15	2	22
	平成24年度	88	60	5	7	0	16
18歳以上	平成22年度	6,573	3,500	456	826	86	1,705
	平成23年度	6,691	3,550	452	832	91	1,766
	平成24年度	5,190	2,697	332	647	71	1,443

資料:障がい福祉課

8. 養護老人ホームの入所人員

各年度末現在

区 分		総 数	69歳以下	70～79歳	80～89歳	90歳以上
総 数	平成22年度	148	9	40	72	27
	平成23年度	150	9	41	79	21
	平成24年度	145	10	32	78	25
男	平成22年度	24	1	10	11	2
	平成23年度	27	3	10	12	2
	平成24年度	27	5	11	9	2
女	平成22年度	124	8	30	61	25
	平成23年度	123	6	31	67	19
	平成24年度	118	5	21	69	23

資料: 万亀会館・高砂寮

9. 特別養護老人ホームの入所人員

各年度末現在

区 分		総数 (※)	65歳未満 (※)	65～69歳 (※)	70～79歳 (※)	80～89歳 (※)	90歳以上 (※)
総 数	平成22年度	526 81	4 -	6 -	92 19	237 33	187 29
	平成23年度	528 88	6 2	5 1	84 12	245 35	188 38
	平成24年度	549 89	10 2	7 2	81 7	246 37	205 41
男	平成22年度	86 21	2 -	3 -	26 9	41 9	14 3
	平成23年度	85 24	2 -	3 1	29 6	39 13	12 4
	平成24年度	94 24	7 2	4 2	25 3	42 9	16 8
女	平成22年度	440 60	2 -	3 -	66 10	196 24	173 26
	平成23年度	443 64	4 2	2 -	55 6	206 22	176 34
	平成24年度	455 65	3 -	3 -	56 4	204 28	189 33

(※)はショートステイの数で再掲

資料: 白百合園・神路園・双寿園・第2双寿園・正邦苑・正邦苑静乾・伊勢あさま苑・いすゞ苑・高砂寮

10. 生活保護世帯・人員

各年度末現在

区 分	平成22年度	平成23年度	平成24年度
世 帯	977	985	1,009
人 員	1,265	1,266	1,301

資料: 生活支援課

11. 生活保護扶助別保護費

(単位:千円)

区 分	総 数	生 活	住 宅	教 育	医 療	そ の 他
平成22年度	2,182,629	621,452	217,267	9,943	1,252,668	81,299
平成23年度	2,198,528	625,138	227,215	9,222	1,251,142	85,811
平成24年度	2,250,442	637,010	238,250	9,030	1,267,598	98,554

資料: 生活支援課

12. 共同募金実績

(単位:円)

区 分	募金総額	戸別募金	街頭募金	法人募金	職域・その他	目標額	目標達成率 (%)
平成23年	21,070,782	17,106,122	1,047,729	1,279,000	1,637,931	20,670,000	101.9
平成24年	21,004,302	16,955,036	999,699	1,324,420	1,725,147	21,805,000	96.3
平成25年	19,982,802	16,228,896	952,569	1,296,000	1,505,337	21,636,200	92.4

資料: 伊勢市社会福祉協議会

【年金・保険】

1. 国民年金被保険者数

各年度末現在

区 分	強 制 被 保 険 者		任 意 被 保 険 者	被 保 険 者 総 数
	1 号	3 号		
平成22年度	18,287	9,747	292	28,326
平成23年度	17,741	9,544	278	27,563
平成24年度	17,374	9,297	256	26,927

資料: 医療保険課

2. 国民健康保険加入世帯数・加入人口

各年度末現在

区 分	世 帯			人 口		
	総 数	加入世帯	加入率 (%)	総 数	被保険者数	加入率 (%)
平成22年度	53,690	20,296	37.8	133,527	34,859	26.1
平成23年度	53,812	20,197	37.5	132,899	34,484	25.9
平成24年度	54,027	20,038	37.1	132,058	33,904	25.7

資料: 医療保険課

3. 介護保険被保険者数・要介護等認定者数

各年度末現在

区 分	第1号 被保険者数	要 介 護 等 認 定 者 数							計
		要支援1	要支援2	要介護1	要介護2	要介護3	要介護4	要介護5	
平成22年度	34,215	736	759	1,258	1,147	971	875	788	6,534
平成23年度	34,602	880	809	1,313	1,176	984	928	847	6,937
平成24年度	35,656	1,017	892	1,335	1,296	936	968	863	7,307

資料: 介護保険課

【労働】

1. 産業別労働組合数・組合員数

6月30日現在

区 分	組 合 数	組 合 員 数 (人)
	平成25年	平成25年
総 数 (全 産 業)	55	10,080
農 業 ・ 林 業	0	0
建 設 業	3	465
製 造 業	16	4,337
電 気 ・ ガ ス ・ 熱 供 給 ・ 水 道 業	2	154
情 報 通 信 業	0	0
運 輸 業 , 郵 便 業	7	727
卸 売 業 , 小 売 業	4	801
金 融 業 , 保 険 業	5	549
不 動 産 業 , 物 品 賃 貸 業	0	0
学 術 研 究 , 専 門 ・ サ ー ビ ス 業	0	0
宿 泊 業 , 飲 食 サ ー ビ ス 業	0	0
生 活 関 連 サ ー ビ ス , 娯 楽 業	1	39
教 育 , 学 習 支 援 業	5	1,084
医 療 , 福 祉	4	299
複 合 サ ー ビ ス 業	0	0
そ の 他 サ ー ビ ス 業	2	20
公 務	4	1,461
分 類 不 能 の 産 業	2	144

資料:三重県雇用経済部雇用対策課

2. 一般職業紹介状況(伊勢公共職業安定所管内)

区 分	新規求職申込件数	新規求人数	紹介件数	就職件数
平成22年度	12,601	13,515	19,015	4,416
平成23年度	11,837	13,464	17,636	4,073
平成24年度	11,212	14,389	16,892	4,151

資料:伊勢公共職業安定所

6. 保 健 ・ 衛 生

1. 死因別死亡者数

区分	総数	悪性 新生 物	脳 血 管 疾 患	心 疾 患	肺 炎	不 慮 の 事 故	老 衰	腎 全	自 殺	糖 尿 病	肝 疾 患	そ の 他
平成22年	1,348	361	128	221	111	63	67	26	23	20	15	313
平成23年	1,450	402	158	199	108	75	91	21	29	23	17	327
平成24年	1,481	362	148	245	132	56	91	33	26	36	15	337

資料:三重県健康福祉部健康福祉総務課

2. 年齢階層別死亡者数

区分	総数	0～9歳	10～19歳	20～29歳	30～39歳	40～49歳	50～59歳	60～69歳	70歳以上
平成22年	1,348	3	1	8	16	26	53	152	1,089
平成23年	1,450	3	4	5	10	30	59	126	1,213
平成24年	1,481	5	4	7	10	24	47	139	1,245

資料:三重県健康福祉部健康福祉総務課

3. 医療機関数

各年度末現在

区分	病院	病床数	診療所	歯科診療所	歯科技工所	助産所	施術所
平成22年度	4	1,323	127	80	26	3	126
平成23年度	4	1,323	128	80	27	3	79
平成24年度	4	1,323	127	79	22	3	85

※病床数は病院の病床数のみ

資料:伊勢保健福祉事務所年報

※23年度の施術所の減少は、実際には明らかに活動を行っていない施術所の現地確認、及び開設者に確認を行い職権により廃止処理を実施したため

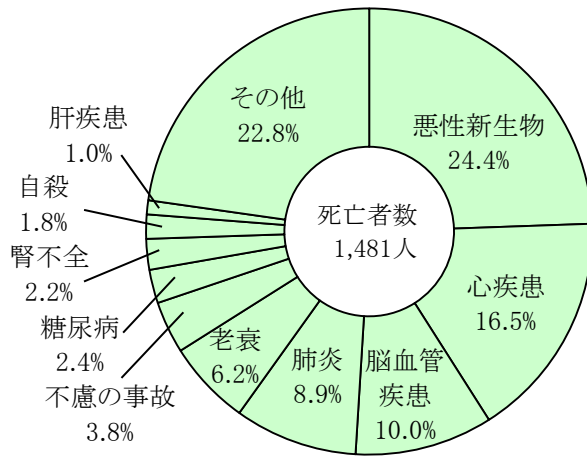
(伊勢保健福祉事務所)

4. 伊勢総合病院利用件数

区分		総	内	循	外	整	形	皮	泌	産	小	耳	眼	精	脳	歯	放	麻	神
		数	科	環	科	形	成	膚	尿	婦	児	鼻	科	神	神	科	射	醉	経
平成22年度	入院	76,867	28,274	4,585	12,331	16,146	835	937	3,269	1,655	-	257	41	-	6	999	-	-	7,532
	外来	142,079	46,165	-	10,243	15,869	6,457	10,918	8,779	4,333	168	4,433	752	2,098	162	12,642	4,669	1,116	13,275
平成23年度	入院	69,231	21,731	5,559	10,709	16,686	881	838	3,083	1,107	-	444	1,060	-	-	804	-	-	6,329
	外来	136,215	40,259	-	9,562	16,783	5,120	10,291	8,948	3,817	147	4,305	5,310	2,064	251	12,633	5,198	1,187	10,340
平成24年度	入院	69,483	21,215	4,320	10,865	20,311	964	591	2,936	1,064	-	94	976	-	-	1,023	-	51	5,073
	外来	130,433	35,811	-	9,674	17,888	4,946	9,624	8,954	3,969	102	4,050	6,098	1,894	346	12,181	4,140	1,375	9,381

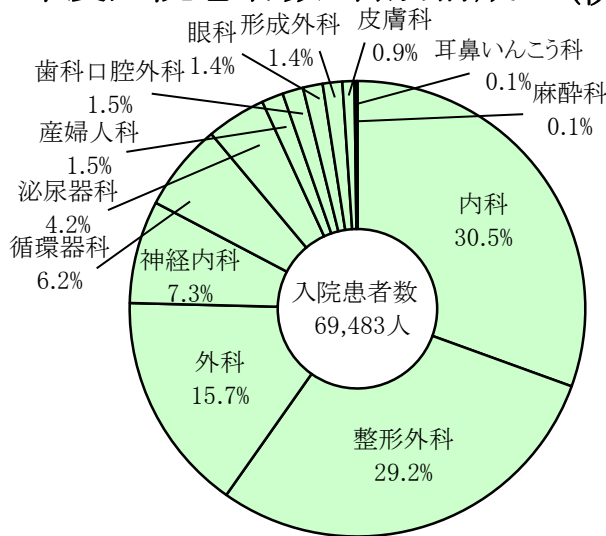
資料:伊勢総合病院

平成24年死亡者数・死因別構成比



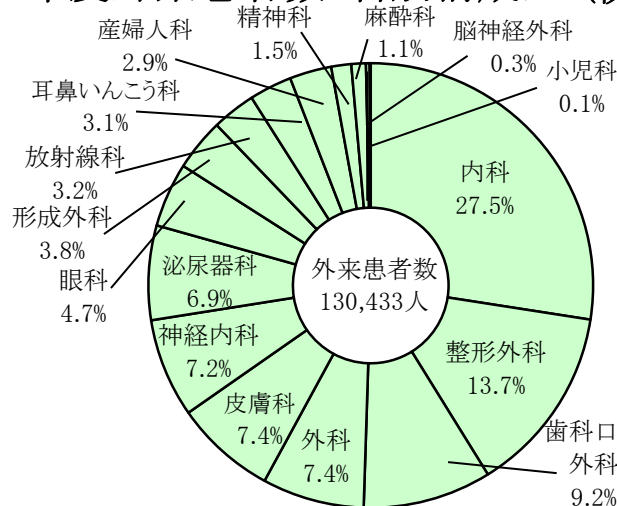
資料: 三重県健康福祉部健康福祉総務課

平成24年度入院患者数・科別構成比 (伊勢総合病院)



資料: 伊勢総合病院

平成24年度外来患者数・科別構成比 (伊勢総合病院)



資料: 伊勢総合病院

5. 市町別し尿・浄化槽汚泥処分状況

(単位: kℓ)

区 分	総 数	伊勢市	玉城町	度会町	その他
平成22年度	61,415	51,258	5,966	4,191	-
平成23年度	58,950	48,443	6,205	4,302	-
平成24年度	56,916	46,818	5,753	4,345	-

資料:伊勢広域環境組合

6. 市町別ごみ搬入量

(単位: t)

区 分	総 数	伊勢市	明和町	玉城町	度会町	その他	
総 数	平成22年度	60,867	47,909	6,642	4,102	2,214	-
	平成23年度	61,676	48,357	6,682	4,263	2,317	57
	平成24年度	62,117	48,586	7,009	4,274	2,248	-
燃えるごみ	平成22年度	54,035	42,426	5,966	3,643	2,000	-
	平成23年度	54,717	42,814	5,993	3,805	2,105	-
	平成24年度	55,248	43,111	6,304	3,793	2,040	-
缶・金属類	平成22年度	1,437	1,166	157	111	3	-
	平成23年度	1,504	1,211	168	123	2	-
	平成24年度	1,377	1,105	157	113	2	-
資源ごみ	平成22年度	3,490	2,778	328	237	147	-
	平成23年度	3,444	2,782	305	221	136	-
	平成24年度	3,418	2,767	297	220	134	-
廃乾電池	平成22年度	60	49	6	5	-	-
	平成23年度	67	52	7	5	3	-
	平成24年度	59	46	7	5	1	-
廃蛍光管等	平成22年度	36	31	2	2	1	-
	平成23年度	39	32	3	2	2	-
	平成24年度	36	29	3	2	2	-
粗大ごみ	平成22年度	1,809	1,459	183	104	63	-
	平成23年度	1,905	1,466	206	107	69	57
	平成24年度	1,979	1,528	241	141	69	-

※資源ごみ…ガラス・くずびん類、陶磁器類、資源びん
 その他プラスチック製容器包装、ペットボトル

資料:伊勢広域環境組合

7. 建設

【道路】

1. 市道の延長・橋梁箇所延長

各年度末現在

区 分	道路実延長 (m)	うち舗装道		うち未舗装道 延長(m)	橋 梁	
		延 長 (m)	舗装率 (%)		箇 所	延 長 (m)
平成22年度	852,061.5	786,074.3	92.25	65,987.2	446	4,551
平成23年度	860,995.9	795,054.9	92.34	65,941.0	448	4,646
平成24年度	866,630.8	802,130.7	92.55	64,500.1	450	4,658

資料:維持課

2. 県道の延長・橋梁箇所延長

各年度末現在

区 分	道路実延長 (m)	うち舗装道		うち未舗装道 延長(m)	橋 梁	
		延 長 (m)	舗装率 (%)		箇 所	延 長 (m)
平成22年度	140,642.0	128,402.0	91.30	12,240.0	167	4,694.9
平成23年度	140,642.0	128,402.0	91.30	12,240.0	167	4,694.9
平成24年度	140,170.0	127,930.0	91.27	12,240.0	166	4,657.4

資料:三重県伊勢建設事務所

3. 国道の延長・橋梁箇所延長

各年度末現在

区 分	道路実延長 (m)	うち舗装道		うち未舗装道 延長(m)	橋 梁	
		延 長 (m)	舗装率 (%)		箇 所	延 長 (m)
平成22年度	28,679.2	28,679.2	100.00	-	34	1,874.4
平成23年度	28,679.2	28,679.2	100.00	-	34	1,874.4
平成24年度	28,679.2	28,679.2	100.00	-	34	1,872.4 ※

※三重河川国道管理国道において
数量の見直しにより橋梁延長減少

資料:国土交通省中部地方整備局三重河川国道事務所・
三重県伊勢建設事務所

【住 宅】

1. 一般住宅建築確認申請件数

区 分	用 途 別				種 類 別				
	総 数	専用住宅	併用住宅	その他	総 数	新 築	増 築	改 築	その他
平成22年度	693	549	11	133	693	594	94	1	4
平成23年度	663	526	12	125	663	586	70	3	4
平成24年度	640	439	66	135	640	520	113	2	5

資料:都市計画課

2. 市営住宅管理戸数

各年度末現在

区 分	管 理 戸 数							
	総 数	(※)	木 造	(※)	簡易耐火	(※)	耐 火	(※)
平成22年度	1,044	1,086	18	18	548	584	478	484
平成23年度	988	1,030	16	16	530	566	442	448
平成24年度	988	1,030	16	16	530	566	442	448

(※)は特定公共賃貸住宅・改良住宅・市単を含む

資料:建築住宅課

8. 運 輸 ・ 通 信

【運輸】

1. JR東海乗客数

	宮川駅	山田上り駅	伊勢市駅	五十鈴ヶ丘駅	二見浦駅	松下駅
平成22年度	92,477	35,362	362,552	90,636	109,379	14,908
平成23年度	92,740	35,009	373,698	94,402	71,408	13,840
平成24年度	92,805	33,954	400,897	93,579	75,007	13,535

資料:JR東海

2. 近鉄乗客数

	明野駅	小俣駅	宮町駅	伊勢市駅	宇治山田駅	五十鈴川駅	朝熊駅
平成22年度	385,301	86,793	268,782	1,306,122	1,911,970	462,110	42,192
平成23年度	382,854	93,262	245,362	1,339,587	1,978,433	468,297	45,219
平成24年度	387,793	93,841	206,785	1,421,738	2,026,239	479,493	44,860

資料:近畿日本鉄道(株)

3. 自動車登録台数

各年度末現在

区分	総数	貨物車			乗用車		特種用途車	特殊車	バス
		普通車	小型車	被けん引車	普通車	小型車			
平成22年度	56,929	1,931	4,072	20	19,165	30,028	1,190	262	261
平成23年度	56,796	1,917	3,911	9	19,546	29,709	1,190	254	260
平成24年度	56,186	1,874	3,829	8	19,536	29,264	1,161	253	261

資料:中部運輸局三重運輸支局

4. 軽自動車等登録台数

各年度末現在

区分	総数	原動機付自転車				小型自動車	小型特殊自動車		軽自動車					
		第一種 (50cc以下)	第二種乙 (51~90cc以下)	第二種甲 (91~125cc以下)	三輪以上のもの (20cc以上)	二輪 (250cc超)	農耕用	農耕用以外	二輪 (125超~250cc)	三輪	四輪乗用自家用	四輪貨物自家用	四輪乗用営業用	四輪貨物営業用
平成22年度	55,539	9,617	833	636	130	1,782	2,585	227	1,572	2	26,297	11,713	1	144
平成23年度	55,531	9,218	786	683	124	1,752	2,546	221	1,550	2	26,933	11,568	1	147
平成24年度	55,925	8,925	788	737	123	1,787	2,539	220	1,564	2	27,685	11,410	1	144

※非課税・減免台数除く

資料:課税課

【通信】

1. 郵便物等取扱数

(単位:千通)

区 分	引 受 物 数					配 達 物 数				
	総数	普通	書留等	速達等	荷物	総数	普通	書留等	速達等	荷物
平成22年度	10,335	9,765	83	63	424	19,479	18,761	318	60	340
平成23年度	10,896	10,046	87	38	725	19,338	18,578	310	56	394
平成24年度	10,532	9,409	91	63	969	18,462	17,699	306	102	355

※引受数は、志摩市・度会町・南伊勢町分を含む

資料:日本郵便(株)伊勢郵便局

2. 年賀郵便取扱数

(単位:通)

区 分	引 受 数	配 達 数
平成23年度	4,825,000	3,218,000
平成24年度	4,750,000	3,217,000
平成25年度	4,590,000	3,057,000

※引受数は、志摩市・度会町・南伊勢町分を含む

資料:日本郵便(株)伊勢郵便局

3. 電話加入数

各年度末現在

区 分	総 数	加 入 電 話	I S D N	公 衆 電 話
平成22年度	45,467	40,058	5,167	242
平成23年度	40,185	36,115	3,873	197
平成24年度	36,449	32,924	3,359	166

資料:NTT西日本三重支店

4. ケーブルテレビ・インターネット加入世帯数

区 分	ケーブルテレビ加入世帯		インターネット加入世帯	
	加入世帯	加入率 (%)	加入世帯	加入率 (%)
平成22年度	33,432	62.51	14,302	26.74
平成23年度	33,490	62.32	13,003	24.20
平成24年度	32,732	60.70	11,786	21.86

※インターネット加入世帯数は、(株)アイティービーとのインターネット接続契約世帯数

資料:広報広聴課

9. 電気・ガス・上下水道

【電 気】

1. 電力・電灯の販売電力量等

各年度末現在

区 分	電 力		電 灯		
	販売電力量(10 ³ kWh)		口 数 (口)	契約数 (kW)	販売電力量 (10 ³ kWh)
平成22年度	449,359		82,841	311,001	330,672
平成23年度	430,166		83,319	316,018	316,572
平成24年度	423,867		83,791	319,989	312,528

資料: 中部電力(株)伊勢営業所

【ガ ス】

1. ガスの使用戸数・年間需要量

各年度末現在

区 分	戸 数 (戸)			年 間 需 要 量 (千m ³)		
	総 数	家 庭 用	産 業 用	総 数	家 庭 用	産 業 用
平成22年度	18,530	17,775	755	40,318	4,707	35,611
平成23年度	18,411	17,644	767	41,286	4,646	36,640
平成24年度	18,320	17,554	766	40,307	4,625	35,682

資料: 東邦ガス(株)西部支社伊勢サービスセンター

【上下水道】

1. 上水道の需要状況

各年度末現在

区 分	給水戸数 (戸)	給水人口 (人)	年間配水量 (m ³)	年間有収水量 (m ³)	一日平均有収水量 (m ³)
平成22年度	54,592	132,450	17,782,514	15,632,752	42,829
平成23年度	54,972	131,813	17,503,242	15,413,454	42,113
平成24年度	55,132	131,164	17,363,139	15,310,372	41,946

資料: 上下水道総務課

2. 簡易水道の需要状況

各年度末現在

区 分	給水施設数	給水戸数 (戸)	給水人口 (人)	年間配水量 (m ³)	年間有収水量 (m ³)	一日平均有収水量 (m ³)
平成22年度	1	61	98	10,536	7,770	21
平成23年度	1	61	97	10,220	7,553	21
平成24年度	1	60	94	10,735	7,487	21

資料: 上下水道総務課

3. 月別有収水量

(単位: m³) 平成24年度

	上 水 道	簡 易 水 道
総 数	15,310,372	7,487
4 月	1,115,548	
5 月	1,384,720	1,169
6 月	1,120,229	
7 月	1,426,400	1,243
8 月	1,192,905	
9 月	1,504,409	1,451
10 月	1,174,383	
11 月	1,377,949	1,268
12 月	1,139,892	
1 月	1,367,534	1,348
2 月	1,161,267	
3 月	1,345,136	1,008

※簡易水道の有収水量は2ヶ月分の数値

資料: 料金課

4. 下水道及び農業集落排水普及率

各年度末現在

区 分	下 水 道		農 業 集 落 排 水	
	処理区域面積 (ha)	普及率 (%)	処理区域面積 (ha)	普及率 (%)
平成22年度	1342.9	38.1	69.6	1.7
平成23年度	1372.9	41.2	69.6	1.7
平成24年度	1413.1	42.7	69.6	1.7

※普及率=処理区域内人口/年度末現在行政区域内人口

資料: 上下水道総務課

10. 治 安 · 消 防

【治安】

1. 犯罪発生と検挙件数(伊勢市のみ)

区 分		総数	凶 悪 犯	粗 暴 犯	窃 盗 犯	知 能 犯	風 俗 犯 ・ そ の 他
平成23年	発生	1,245	9	35	907	41	253
	検挙	433	6	24	301	39	63
平成24年	発生	1,229	4	25	936	22	242
	検挙	272	2	16	196	20	38
平成25年	発生	1,088	3	37	777	34	237
	検挙	237	2	14	162	27	32

資料:伊勢警察署

2. 交通事故発生件数 (伊勢警察署管内)

区 分	総件数	人身事故件数	死 者	傷 者	物損事故件数
平成23年	5,458	867	10	1,133	4,591
平成24年	5,538	826	15	1,072	4,712
平成25年	5,586	819	3	1,073	4,767

資料:伊勢警察署

3. 原因別交通事故(人身事故)発生件数 (伊勢警察署管内)

区 分		平成23年	平成24年	平成25年	区 分		平成23年	平成24年	平成25年	
総 数		867	826	819						
車 両 等	信 号 無 視	19	18	23	車 両 等	安全運転義務違反	わき見等前方不注意	121	100	128
	通行区分違反	1	-	1			動 静 不 注 視	241	258	221
	車間距離不保持	1	-	-			ハンドル・ブレーキ操作誤り	65	34	51
	追 越 違 反	-	1	-			安 全 不 確 認	281	279	258
	一 時 停 止 違 反	47	64	52			そ の 他	14	16	10
	右 左 折 違 反	-	2	2	そ の 他	1	6	2		
	歩 行 者 妨 害	29	7	13	歩 行 者 等	と び だ し	-	-	-	
	徐 行 場 所 違 反	13	6	6		車 両 の 直 前 ・ 直 後 の 横 断	-	-	-	
	優 先 通 行 違 反	3	-	3		信 号 無 視	-	-	-	
	酒 酔 い 運 転	1	1	-		そ の 他 横 断	1	-	3	
	交 差 点 の 安 全 通 行	13	17	28		そ の 他 歩 行 者 の 違 反	-	-	-	
	安 全 不 確 認 ドア 開 放 等	-	-	1	そ の 他		14	16	16	
	過 労 運 転	-	1	-						
	最 高 速 度 違 反	2	-	1						
横 断 等 禁 止	-	-	-							
踏 切 不 停 止 等	-	-	-							

資料:伊勢警察署

4. 運転免許証取得者数（伊勢警察署管内）

区 分	免 許 証 取 得 者 数			新規交付	更新交付	再交付
	総 数	男	女			
平成23年	114,429	61,271	53,158	1,753	26,026	792
平成24年	114,433	60,964	53,469	1,701	24,716	644
平成25年	114,559	60,853	53,706	1,680	22,340	712

資料:伊勢警察署

5. 公害発生種類別苦情処理件数

区 分		総 数	騒 音	悪 臭	粉じん	ばい煙	汚 水	振 動	その他
平成22年度	苦 情	118	29	24	4	24	8	1	28
	処 理	118	29	24	4	24	8	1	28
平成23年度	苦 情	102	19	17	-	21	6	-	39
	処 理	102	19	17	-	21	6	-	39
平成24年度	苦 情	88	9	10	-	27	6	-	36
	処 理	88	9	10	-	27	6	-	36

資料:環境課

【消 防】

1. 消防車両及び人員(伊勢市消防本部管内)

各年12月31日現在

区分	消 防 本 部 (署)									消 防 団			
	職員	消 防 ポ ン プ 等 保 有 台 数								団 員	消 防 ポ ン プ 等 保 有 台 数		
		普通 ポンプ車	水槽付 ポンプ車	はしご車	化学車	救 助 工作車	小型 動力 ポンプ	高規格 救急車	救急車		普通 ポンプ車	水槽付 ポンプ車	小型動力 ポンプ付 積載車
平成23年	189	4	5	1	1	1	7	7	1	531	4	1	42
平成24年	189	3	6	1	1	1	7	7	1	529	4	1	42
平成25年	189	1	8	1	1	1	4	8	-	532	4	1	42

資料:伊勢市消防本部

2. 月別火災発生件数(伊勢市消防本部管内)

区 分	総数	1月	2月	3月	4月	5月	6月	7月	8月	9月	10月	11月	12月
平 成 23 年	59	8	6	8	7	3	1	6	4	3	3	6	4
平 成 24 年	37	4	4	5	5	1	1	1	5	5	2	2	2
平 成 25 年	66	2	2	6	5	6	7	7	8	9	3	4	7

資料:伊勢市消防本部

3. 原因別火災発生件数(伊勢市消防本部管内)

区 分	平成23年	平成24年	平成25年	区 分	平成23年	平成24年	平成25年
総 数	59	37	66	内 燃 機 関	-	-	-
た ば こ	7	-	4	マ ッ チ ・ ラ イ タ ー	2	1	2
こ ん ろ	3	3	6	た き 火	9	2	14
ス ト ー ブ	2	2	1	衝 突 の 火 花	-	1	-
か ま ど	-	-	-	火 入 れ	-	-	-
風 呂 か ま ど	-	-	1	火 あ そ び	1	2	-
炉	-	1	-	溶 接 機 ・ 溶 断 機	1	1	-
焼 却 炉	-	1	-	灯 火	-	-	1
ボ イ ラ ー	-	-	-	取 灰	-	-	-
排 気 管	-	1	1	放 火	2	2	3
電 気 機 器	-	1	2	放 火 の 疑 い	6	1	10
電 気 装 置	2	1	1	そ の 他	4	2	4
電 灯 ・ 電 話 等 配 線	5	4	5	不 明 ・ 調 査 中	15	9	9
配 線 器 具	-	2	2				

資料:伊勢市消防本部

4. 火災・焼損・損害状況(伊勢市消防本部管内)

区分	火災種別							焼損面積		死傷者		損害額 (千円)
	総数	建物	林野	車両	船舶	航空機	その他	建物 (m ²)	林野 (a)	死者	傷者	
平成23年	59	30	3	5	-	-	21	1,457	6.9	5	8	124,354
平成24年	37	21	1	7	-	-	8	899	0.12	3	10	59,493
平成25年	66	32	1	9	-	-	24	1,263	4.0	5	11	172,401

※損害額にあつては概算値

資料:伊勢市消防本部

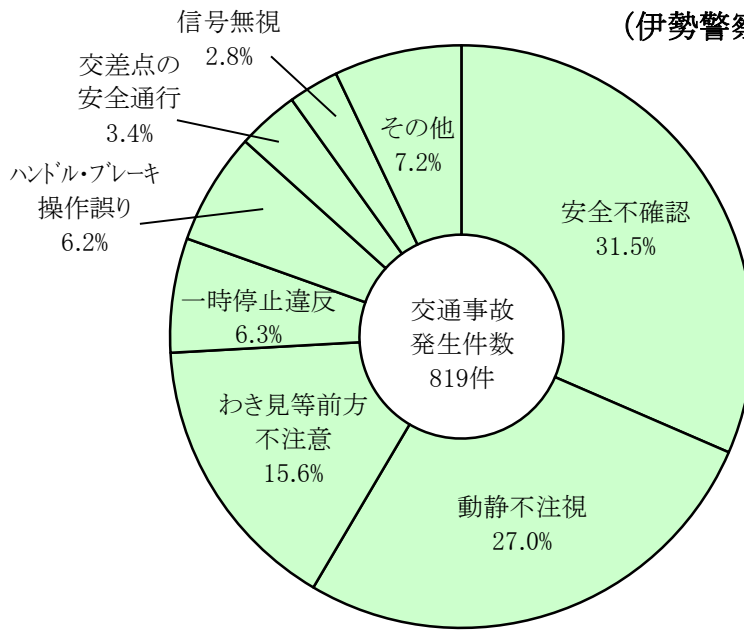
5. 救急出動件数(伊勢市消防本部管内)

区分	総数	火災	自然災害	水難	交通	労働災害	運動競技	一般負傷	加害	自損行為	急病	その他
平成23年	6,380	53	2	11	704	34	44	775	18	69	4,124	546
平成24年	6,803	44	3	5	713	39	45	905	18	56	4,386	589
平成25年	7,550	83	-	10	789	36	52	933	23	57	4,942	625

資料:伊勢市消防本部

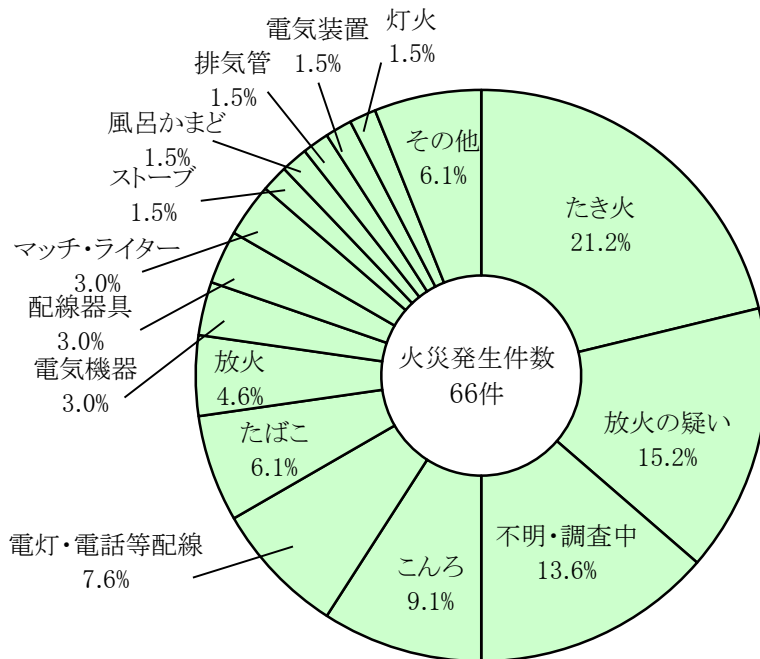
平成25年原因別交通事故(人身事故)発生件数

(伊勢警察署管内)



資料:伊勢警察署

平成25年原因別火災発生件数



資料:伊勢市消防本部

11. 市民のくらし

1. 消費者物価指数（三重県5市平均）

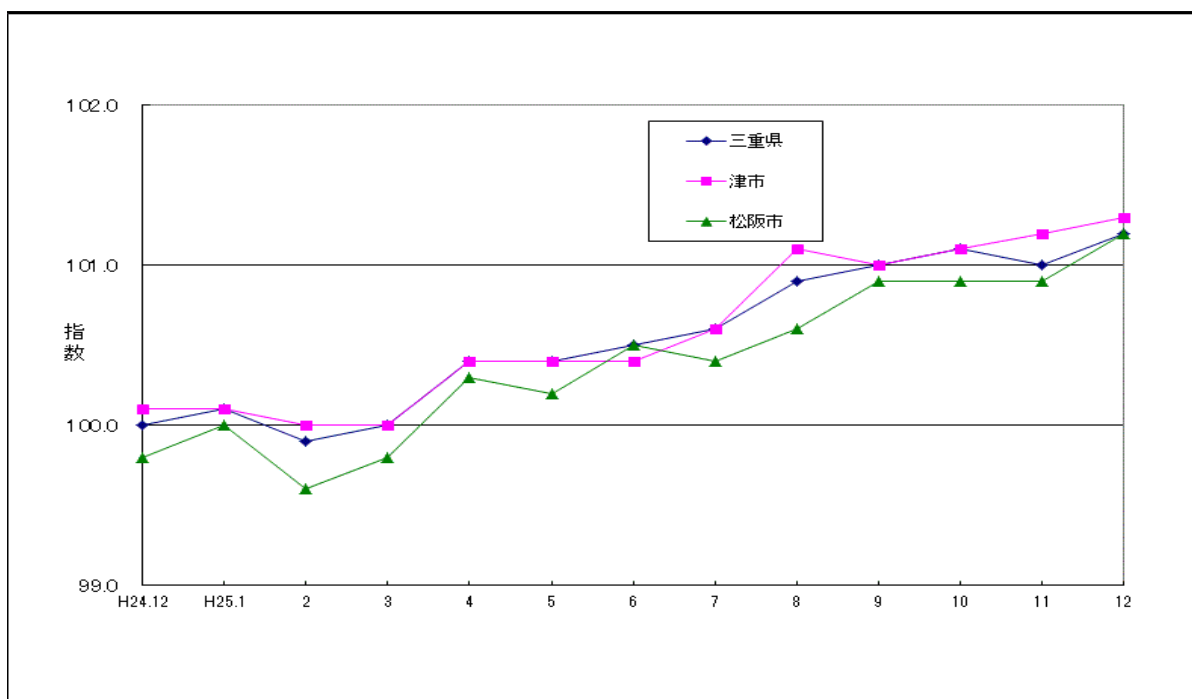
年 月	総 合	食 料	住 居	光熱・水道	家具・ 家事用品
平成 20年 平均	101.5	99.9	99.8	104.0	106.5
21年 平均	100.5	100.0	100.4	101.1	104.8
22年 平均	100.0	100.0	100.0	100.0	100.0
23年 平均	100.1	100.2	99.7	103.3	97.3
24年 平均	100.2	101.0	99.6	107.3	95.7
25年 平均	100.6	101.0	99.3	110.0	93.8

※5市:津市・松阪市・桑名市・伊賀市・尾鷲市

消費者物価指数（全国）

年 月	総 合	食 料	住 居	光熱・水道	家具・ 家事用品
平成 20年 平均	102.1	100.1	100.6	104.5	107.1
21年 平均	100.7	100.3	100.4	100.2	104.8
22年 平均	100.0	100.0	100.0	100.0	100.0
23年 平均	99.7	99.6	99.8	103.3	94.4
24年 平均	99.7	99.7	99.5	107.3	91.7
25年 平均	100.0	99.6	99.1	112.3	89.7

この1年間の三重県(5市平均)と津市、松阪市の総合指数の比較(平成22年=100)



平成22年=100

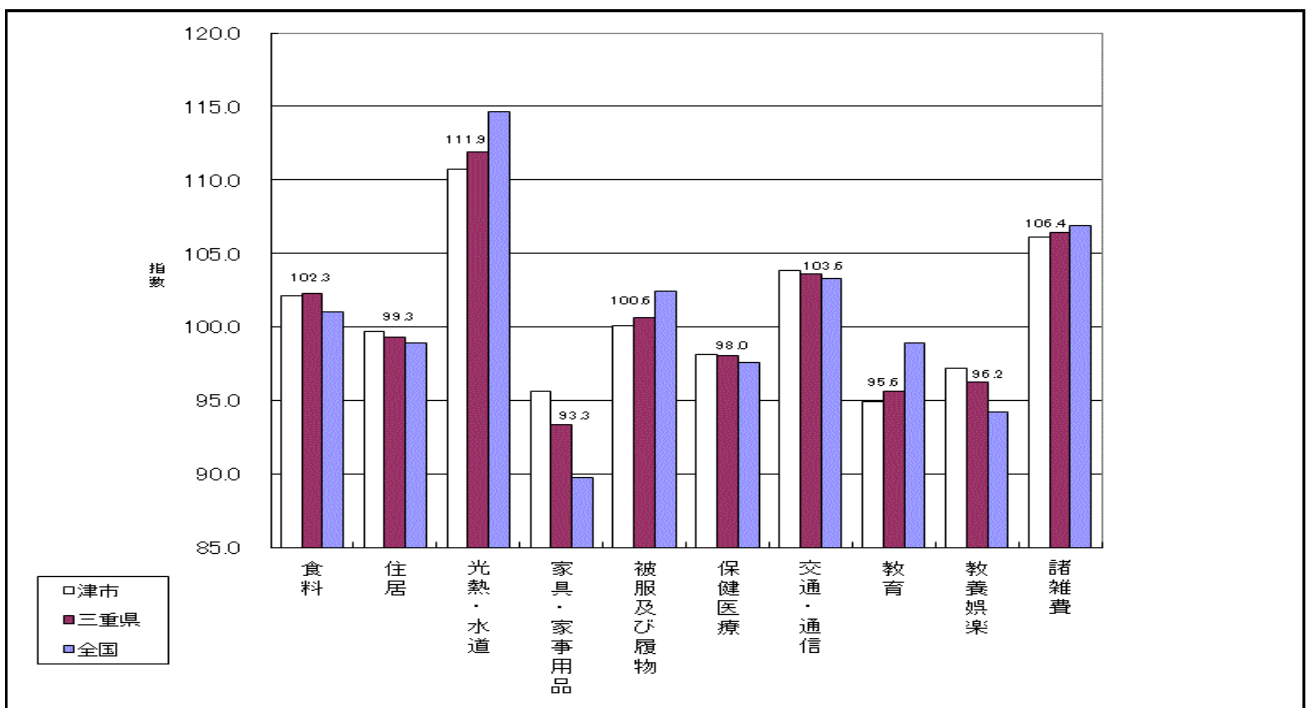
被服及び履物	保健医療	交通・通信	教 育	教養娯楽	諸 雑 費	食料(酒類を除く)及びエネルギーを除く総合
99.3	100.2	104.3	106.9	102.8	100.1	101.2
99.2	100.2	98.9	108.1	101.9	99.0	101.0
100.0	100.0	100.0	100.0	100.0	100.0	100.0
100.0	99.0	101.2	96.1	97.5	103.7	99.2
100.0	98.2	101.9	95.8	95.6	103.1	98.7
100.1	97.8	103.6	95.7	95.4	104.6	98.7

平成22年=100

被服及び履物	保健医療	交通・通信	教 育	教養娯楽	諸 雑 費	食料(酒類を除く)及びエネルギーを除く総合
102.1	100.6	104.1	109.7	104.3	99.1	102.0
101.2	100.5	99.0	110.6	101.7	98.7	101.2
100.0	100.0	100.0	100.0	100.0	100.0	100.0
99.7	99.3	101.2	97.9	96.0	103.8	99.1
99.7	98.5	101.5	98.2	94.5	103.5	98.5
100.1	98.0	102.9	98.8	93.6	104.8	98.3

資料:三重県戦略企画部統計課

平成25年12月の全国、三重県、津市の10大費目指数の比較(平成22年=100)



資料:三重県戦略企画部統計課

2. 市民の声及び市民相談件数

区 分	総 数	市政への 提案	無 料 法 律 相 談							消費生活 相談
			法律相談	行政相談	人権相談	登記相談	公証相談	交通事故 相談	多重債務 相談	
平成22年度	1,001	251	390	12	3	56	24	10	15	240
平成23年度	1,240	310	391	14	0	41	10	17	19	438
平成24年度	1,214	212	366	19	3	50	15	11	20	518

資料: 広報広聴課
商工労政課

3. 観光文化会館利用状況

区 分	大ホール		大会議室					小会議室			展示室	和室	特別室	
	全体	リハーサル 室等	全室	第1	第2	第3	第4	第1	第2	第3				
H22年度	日数	110	68	101	180	77	105	150	285	155	170	146	99	73
	回数	248	80	223	258	126	189	244	447	310	302	321	149	103
H23年度	日数	123	48	122	164	84	98	124	289	174	200	169	129	96
	回数	276	56	275	258	149	150	188	464	341	345	379	196	135
H24年度	日数	132	28	115	199	80	94	119	294	173	185	159	109	100
	回数	299	36	250	338	136	153	191	452	323	291	358	161	137

資料: 観光文化会館(文化振興課)

4. いせ市民活動センターの施設稼働状況

区 分	北 館					利用者数	南 館	
	平均稼働率 (%)						平均稼働率 (%)	利用者数
	多目的ホール	A会議室	B会議室	1Fホール				
平成22年度	37.0	47.5	60.1	29.5	42,450	24.3	19,012	
平成23年度	36.2	43.7	53.2	28.4	44,131	29.9	19,288	
平成24年度	34.2	41.2	47.3	28.3	43,737	24.9	14,778	

資料: 市民交流課

5. サンライフ伊勢利用状況

区 分		総 数	研 修 室	会 議 室	職 業 講 習 室	教 養 文 化 室	体 育 室	ト レ ー ニ ン グ 室
平成22年度	利用件数	20,939	378	155	568	309	840	18,689
	利用者数	68,612	4,551	1,924	19,084	4,448	19,916	18,689
平成23年度	利用件数	21,011	423	201	550	286	772	18,779
	利用者数	67,120	4,942	1,735	18,726	4,040	18,898	18,779
平成24年度	利用件数	21,827	416	124	578	294	784	19,631
	利用者数	68,880	5,151	2,539	17,941	4,743	18,875	19,631

資料: 商工労政課

6. やすらぎ公園プール利用状況

区分	有 料 入 場 者 数			
	総 数	大 人	小 人	付 添
平成23年	13,615	4,214	7,822	1,579
平成24年	13,905	4,464	7,964	1,477
平成25年	14,224	4,855	8,014	1,355

資料: 商工労政課

7. 福祉健康センター利用状況

区分	平成22年度			平成23年度			平成24年度		
	利用回数	日数	利用人数	利用回数	日数	利用人数	利用回数	日数	利用人数
身体障害者福祉センター	2,919	-	30,872	2,499	-	28,909	2,788	-	31,166
老人福祉センター	1,175	-	25,659	1,280	-	30,005	1,575	-	34,052
中央児童センター	-	291	19,171	-	299	19,842	-	301	21,847
会議室	1,085	-	13,407	1,109	-	13,147	1,251	-	14,976
中央保健センター	-	245	31,380	-	243	33,365	-	245	33,694
休日夜間応急診療所	-	365	22,466	-	366	23,313	-	365	21,412
ヘルストロン	-	238	16,866	-	265	19,067	-	290	20,263

資料: 生活支援課

8. ハートプラザみその利用状況

区分	平成22年度			平成23年度			平成24年度		
	利用回数	日数	利用人数	利用回数	日数	利用人数	利用回数	日数	利用人数
多目的ホール	194	-	33,924	159	-	26,285	178	-	29,399
教養娯楽室	115	-	4,183	135	-	5,062	92	-	3,324
保健会議室	215	-	4,981	210	-	6,556	260	-	7,870
栄養指導室	121	-	2,537	106	-	2,817	88	-	2,272
生活相談室	21	-	105	33	-	211	41	-	342
機能回復訓練室	-	341	14,428	-	341	14,103	-	336	14,536
図書室	-	-	530	-	-	737	-	336	1,036
こども広場	-	341	5,986	-	341	7,305	-	336	9,767

※図書室の利用人数欄は貸出人数

資料: 生活支援課

9. 伊勢市労働福祉会館利用状況

区分	総数	大会議室	第1会議室	第2会議室	第3会議室	第4会議室
平成24年度 (平成24年11月～)	使用件数 1,367	6	66	4	2	9
	使用者数	240	919	61	30	117

※平成24年11月、新労働福祉会館として開館

資料: 商工労政課

10. 伊勢市生涯学習センターいせトピア利用状況

区 分	平成22年度			平成23年度			平成24年度		
	利用日数	利用回数	利用人数	利用日数	利用回数	利用人数	利用日数	利用回数	利用人数
総 数	4,941	10,196	189,390	4,964	10,205	181,920	4,921	10,332	174,136
多目的ホール									
全 体	222	435	63,845	223	432	56,055	217	409	54,989
舞 台	75	100	1,568	79	96	1,806	81	108	1,764
フ ロ ア	132	173	3,457	123	156	3,365	115	126	2,682
楽 屋 1	93	180	180	95	186	172	74	159	144
楽 屋 2	79	149	138	72	150	176	60	133	154
学 習 室 1	326	879	11,945	330	884	10,613	324	845	11,102
絵 画 室	260	461	5,593	273	470	5,823	269	467	5,232
工 芸 室	292	496	6,866	293	526	6,828	292	517	6,562
会 議 室 1	263	500	4,764	263	524	4,810	254	525	4,086
調 理 室	208	348	4,395	188	316	3,940	188	307	3,426
和 室	300	554	6,716	294	552	5,954	286	491	4,769
学 習 室 2	301	576	9,879	298	584	9,883	302	605	10,075
学 習 室 3	294	509	7,146	295	563	6,882	300	548	7,269
会 議 室 2	326	798	7,657	321	791	7,640	315	729	7,101
研 修 室 1	275	538	18,996	276	537	19,230	278	523	18,421
研 修 室 2	271	553	3,978	275	515	3,082	271	503	2,481
文 化 交 流 室	292	565	8,736	299	580	9,257	307	599	10,361
パ ソ コ ン 室	250	512	7,769	255	515	7,654	260	543	7,726
れいんぼうルーム	247	435	725	292	896	2,389	269	627	1,013
団 体 室	271	978	2,285	242	437	845	298	1,120	3,055
ふれあい広場	164	457	12,752	178	495	15,516	161	448	11,724

資料：生涯学習・スポーツ課

11. 二見生涯学習センター使用状況

区分	1階ホール		研修室2		研修室3		研修室4	
	使用回数	使用人数	使用回数	使用人数	使用回数	使用人数	使用回数	使用人数
平成22年度	339	4,767	176	2,570	174	1,142	67	378
平成23年度	346	4,064	166	2,311	151	1,083	48	739
平成24年度	347	4,441	141	1,921	166	1,411	67	493

※平成19年12月から研修室1を伊勢志摩観光コンベンション
機構事務所に貸与している

資料：生涯学習・スポーツ課

12. 二見公民館使用状況

区分	大会議室		和室		視聴覚室		調理実習室	
	使用回数	使用人数	使用回数	使用人数	使用回数	使用人数	使用回数	使用人数
平成22年度	212	4,546	208	1,591	145	1,178	48	880
平成23年度	224	4,988	151	1,388	195	2,002	47	810
平成24年度	221	3,509	163	1,333	118	1,172	54	935

資料:生涯学習・スポーツ課

13. 小俣公民館使用状況

区分	第1会議室		第2会議室		学習室		2階会議室		講堂		3階会議室		団体室	
	使用回数	使用人数	使用回数	使用人数	使用回数	使用人数	使用回数	使用人数	使用回数	使用人数	使用回数	使用人数	使用回数	使用人数
平成22年度	343	7,555	299	2,931	91	1,032	248	2,700	459	7,039	90	924	198	2,370
平成23年度	348	6,740	291	2,598	81	1,190	219	2,230	448	6,497	60	1,023	112	2,077
平成24年度	317	6,628	313	4,958	152	3,258	230	2,116	482	6,455	73	742	114	1,651

資料:生涯学習・スポーツ課

14. 小俣北部公民館利用状況

区分	学習室(1)		学習室(2)		学習室(3)		集会室	
	利用回数	利用人数	利用回数	利用人数	利用回数	利用人数	利用回数	利用人数
平成22年度	65	354	175	1,165	92	626	212	3,143
平成23年度	50	299	148	1,216	175	1,007	162	2,207
平成24年度	42	397	143	1,834	114	767	141	3,375

資料:生涯学習・スポーツ課

15. 御薊公民館使用状況

区分	講堂		研修室2-1		研修室2-2		和室		学習室	
	使用回数	使用人数	使用回数	使用人数	使用回数	使用人数	使用回数	使用人数	使用回数	使用人数
平成22年度	287	5,001	199	1,639	51	540	81	644	111	2,319
平成23年度	343	5,728	175	1,483	71	702	73	348	129	2,846
平成24年度	291	4,092	177	2,653	76	884	108	577	126	2,206

資料:生涯学習・スポーツ課

16. 小俣総合体育館入場者数

単位:人

区分	アリーナ	柔・剣道場
平成22年度	36,620	19,204
平成23年度	40,721	19,596
平成24年度	33,268	21,959

資料:生涯学習・スポーツ課

17. 沼木農村環境改善センター使用状況

区 分	会議室 (件)	生活研修室 (件)	営農相談室 (件)	計 (件)	使用者数(人)
平成22年度	67	69	23	159	3,360
平成23年度	72	70	18	160	2,970
平成24年度	103	38	2	143	3,001

資料: 市民交流課

18. 小俣農村環境改善センター使用状況

単位: 人

区 分	多目的ホール	1階会議室	和室	実習室	2階会議室	研修室
平成22年度	20,584	6,056	6,137	3,344	4,413	4,955
平成23年度	23,050	5,661	5,108	2,316	2,656	3,643
平成24年度	24,537	5,995	3,895	2,250	2,938	5,463

資料: 生涯学習・スポーツ課

19. 離宮の湯利用状況

区 分	入浴者数 (人)
平成22年度	35,022
平成23年度	36,186
平成24年度	37,093

資料: 小俣総合支所生活福祉課

20. テレビ放送受信契約数

各年度末現在

区 分	受信契約数	衛星契約数 (再掲)
平成22年度	42,625	14,345
平成23年度	43,173	14,857
平成24年度	43,569	15,400

資料: 日本放送協会[NHK]津放送局

21. 酒類消費量(伊勢税務署管内)

(単位: kl)

区 分	総数	清酒	しょうちゅう	みりん	ビール	果実酒類	ウイスキー類	発泡酒	リキュール	その他
平成21年度	14,161	1,315	1,474	303	5,379	282	146	1,706	2,049	1,507
平成22年度	13,939	1,249	1,471	277	5,067	306	153	1,477	2,319	1,619
平成23年度	13,769	1,231	1,497	283	4,858	290	169	1,320	2,531	1,592

資料: 名古屋国税局統計情報(国税庁)

22. たばこ・塩(家庭用)消費量

区 分	たばこ		塩	
	数量(千本)	金額(千円)	数量(kg)	金額(千円)
平成22年度	194,354	680,841	159,737	11,854
平成23年度	172,935	785,828	182,951	13,217
平成24年度	170,182	770,525	177,462	12,159

資料:課税課・南勢塩業(株)

23. 市内主要金融機関名及び店舗数

各年1月1日現在

種 類	機 関 名	店 舗 数		
		平成23年	平成24年	平成25年
普通銀行	株式会社 百五銀行	12	12	12
	〃 みずほ銀行	1	1	1
	〃 三菱東京UFJ銀行	1	1	1
	〃 三重銀行	1	1	1
	〃 第三銀行	6	6	6
	〃 中京銀行	2	2	2
信用金庫	三重信用金庫	6	6	5
労働金庫	東海労働金庫	1	1	1
政府系	日本政策金融公庫	1	1	1
農業協同組合	伊勢農業協同組合	16	12	12
信用漁業協同組合連合会	三重県信用漁業協同組合連合会	3	2	2
日本郵政(郵便局)	日本郵便株式会社	23	23	23

※日本郵便株式会社は銀行法第二条第十四項の規定に基づき株式会社ゆうちょ銀行の銀行代理業務を行っている

資料:会計課

12. 観 光

1. 伊勢神宮初参り旅客者数（外宮・内宮）

区 分	総 数	前 年 12月31日	1月1日	2日	3日	4日	5日
平成24年	729,889	39,952	234,025	157,221	132,475	101,188	65,028
平成25年	846,648	55,246	236,894	176,430	143,198	127,146	107,734
平成26年	899,096	69,893	239,505	187,031	187,251	134,431	80,985

資料:観光企画課

2. 伊勢神宮参拝者数

区 分	総 数	内 宮	外 宮
平成23年	7,885,784	5,642,957	2,242,827
平成24年	8,031,095	5,513,569	2,517,526
平成25年	14,204,816	8,849,738	5,355,078

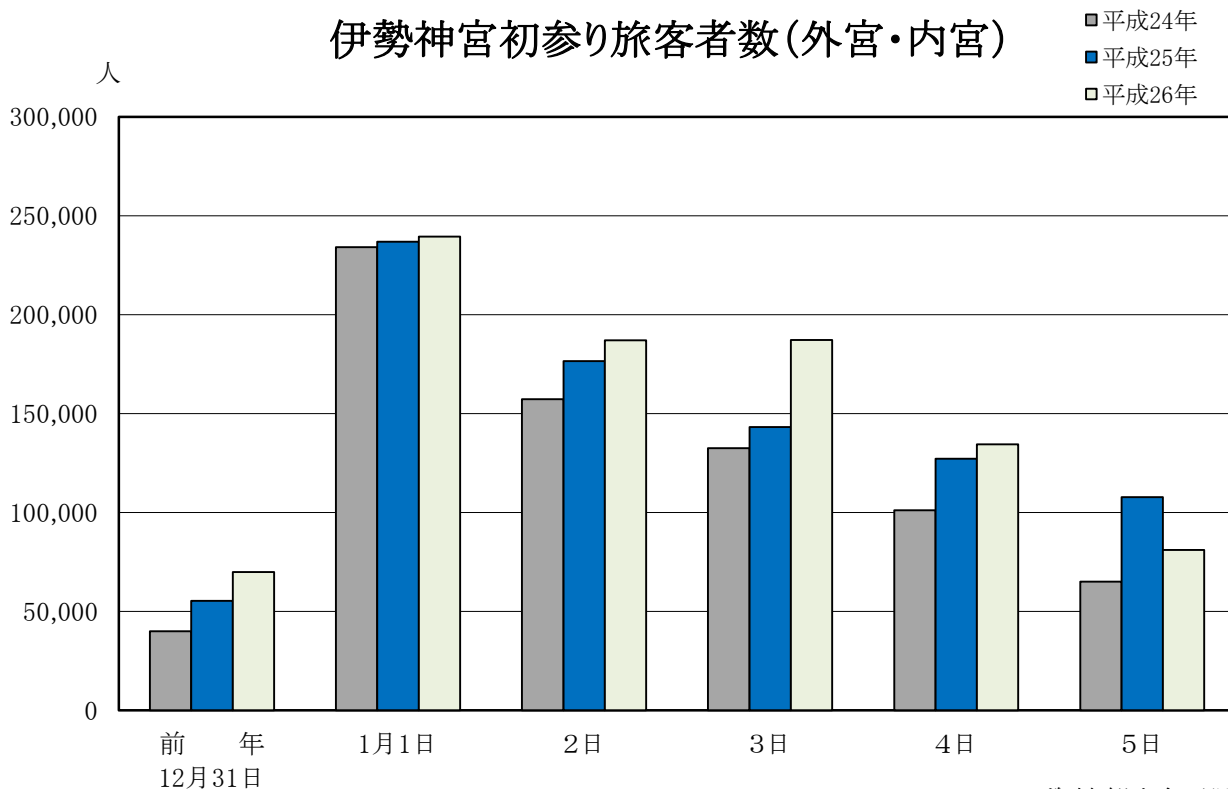
資料:観光企画課

3. 旅館宿泊者数

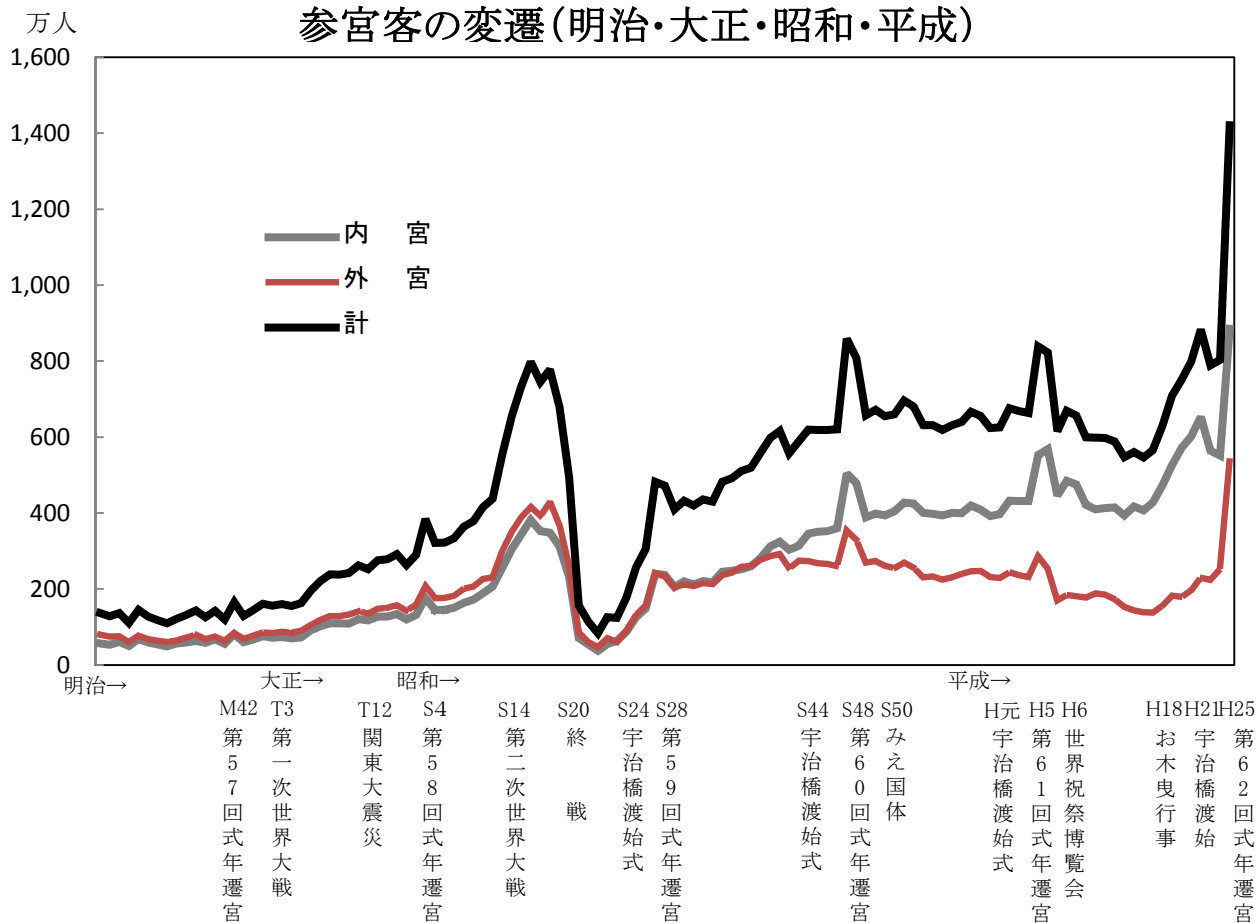
区 分	旅 館 数			収 容 人 員			宿 泊 延 人 員		
	平成23年	平成24年	平成25年	平成23年	平成24年	平成25年	平成23年	平成24年	平成25年
伊 勢 (旅館組合加入施設)	30	30	30	2,258	2,262	2,287	297,820	314,043	417,256
二 見 町	23	22	22	2,090	1,747	1,747	164,835	143,880	190,733

資料:観光企画課

伊勢神宮初参り旅客者数(外宮・内宮)



参宮客の変遷(明治・大正・昭和・平成)



13. 行 政 ・ 財 政

1. 歴代市長

平成26年1月1日現在

	氏 名	就 任 期 間
第 1 代	加 藤 光 徳	平成17年11月27日～平成18年 2月26日
第 2 代	森 下 隆 生	平成18年 4月16日～平成21年10月 7日
第 3 代	鈴 木 健 一	平成21年11月15日～平成25年11月14日
第 4 代	鈴 木 健 一	平成25年11月15日～現在

資料:秘書課

2. 歴代副市長(旧助役)

平成26年1月1日現在

氏 名	就 任 期 間
阿 形 次 基	平成17年12月16日～平成18年10月31日
亀 井 秀 樹	(助 役) 平成19年 1月 1日～平成19年 3月31日 (副市長) 平成19年 4月 1日～平成21年 3月31日
馬 場 崎 靖	平成19年 7月 1日～平成20年 2月25日
戸 神 範 雄	平成21年 4月 2日～平成21年11月16日
松 下 裕	平成21年12月23日～平成25年12月22日
藤 本 亨	平成25年12月23日～現在

※平成19年3月31日助役廃止、同年4月1日副市長設置

資料:秘書課

3. 市職員数

平成25年4月1日現在

区 分	総 数	市 長 の 補助機関	他の機関	区 分	総 数	市 長 の 補助機関	他の機関
総 数	1,392	665	727	保 健 師	29	29	-
事 務	489	370	119	栄 養 士	6	2	4
技 術	97	64	33	教 諭	12	-	12
医 師	33	-	33	消 防	190	1	189
医 療 技 術	60	-	60	自 動 車 運 転 手	7	7	-
医 療 相 談 員	4	-	4	看 護 補 助 者	6	-	6
診 療 情 報 管 理 士	2	-	2	調 理 士	57	19	38
看 護 師	172	-	172	技 能 士	21	5	16
准 看 護 師	14	-	14	業 務 員	87	62	25
保 育 士	106	106	-				

資料:職員課

【議決機関(市議会)】

1. 歴代市議会議員

平成26年1月1日現在

氏名	就任期間
第1代 中村 豊治	平成17年12月14日～平成18年12月13日
第2代 佐之井 久紀	平成18年12月13日～平成19年12月3日
第3代 池田 ミチ子	平成19年12月3日～平成20年12月4日
第4代 大川 好亮	平成20年12月4日～平成21年11月26日
第5代 長田 朗	平成21年12月14日～平成22年12月6日
第6代 宿 典泰	平成22年12月6日～平成23年12月6日
第7代 西山 則夫	平成23年12月6日～平成24年12月4日
第8代 杉村 定男	平成24年12月5日～平成25年11月26日
第9代 世古口 新吾	平成25年12月9日～

資料:議会事務局

2. 歴代市議会副議長

平成26年1月1日現在

氏名	就任期間
第1代 大川 好亮	平成17年12月14日～平成18年12月13日
第2代 工村 一三	平成18年12月13日～平成19年12月3日
第3代 藪谷 茂	平成19年12月3日～平成20年12月4日
第4代 杉村 定男	平成20年12月4日～平成21年11月26日
第5代 世古口 新吾	平成21年12月14日～平成22年12月6日
第6代 中川 幸久	平成22年12月6日～平成23年12月6日
第7代 浜口 和久	平成23年12月6日～平成24年12月5日
第8代 広 耕太郎	平成24年12月5日～平成25年11月26日
第9代 品川 幸久	平成25年12月9日～

資料:議会事務局

3. 歴代監査委員 (市議会選出)

平成26年1月1日現在

氏名	就任期間
第1代 世古口 新吾	平成17年12月16日～平成18年12月14日
第2代 谷田 幸江	平成18年12月15日～平成19年12月3日
第3代 品川 幸久	平成19年12月4日～平成20年12月4日
第4代 菌田 順一	平成20年12月5日～平成21年11月26日
第5代 上田 修一	平成21年12月14日～平成22年12月6日
第6代 広 耕太郎	平成22年12月7日～平成23年12月6日
第7代 藤原 清史	平成23年12月7日～平成24年12月5日
第8代 山根 隆司	平成24年12月5日～平成25年11月26日
第9代 吉岡 勝裕	平成25年12月9日～

資料:議会事務局

4. 市議会議員名簿

平成26年1月1日現在

氏名	会派	氏名	会派
上村 和生	新政 いせ	山根 隆司	市勢塾
北村 勝	新風 いせ	黒木 騎代春	日本共産党
楠木 宏彦	日本共産党	西山 則夫	新政 いせ
鈴木 豊司	政友会	上田 修一	新政 いせ
野崎 隆太子	自由民主党	小山 敏	新政 いせ
吉井 詩子	公明党	杉村 定男	新風 いせ
世古 明子	新政 いせ	浜口 和久	市勢塾
野口 佳子	市勢塾	工村 一三	新風 いせ
岡田 善行	市勢塾	山本 正一	自由民主党
福井 輝夫	市勢塾	佐之井 久紀	新風 いせ
辻 孝記	市明党	宿 典泰	政友会
吉岡 勝裕	市勢塾	世古口 新吾	新風 いせ
品川 幸久	政友会	中村 豊治	市勢塾
藤原 清史	新風 いせ	中山 裕司	市共

資料:議会事務局

5. 市議会開会状況

区分	市議会開会数			本会議開議日数		
	総数	定例	臨時	総数	定例	臨時
平成23年	5	4	1	22	21	1
平成24年	6	4	2	23	21	2
平成25年	4	4	-	20	20	-

資料:議会事務局

【財 政】

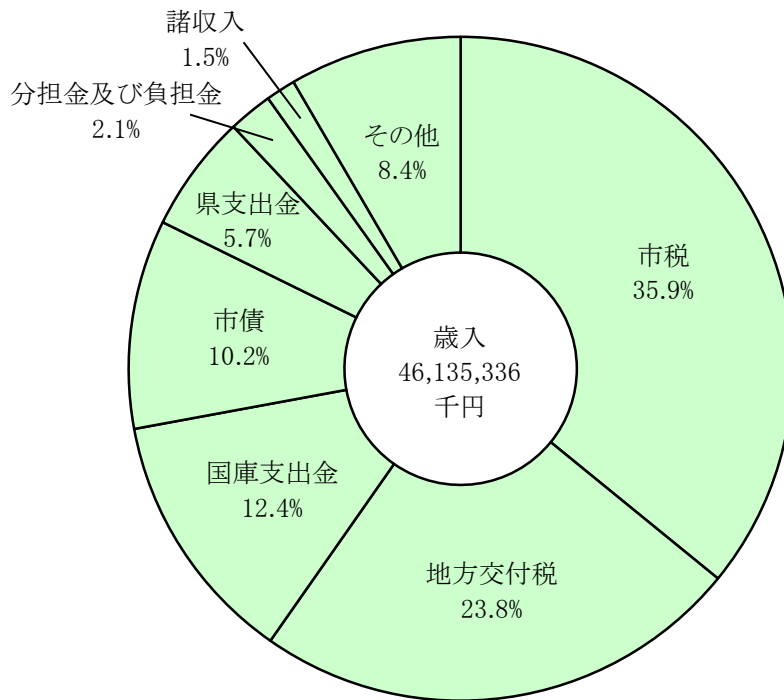
1. 一般会計歳入・歳出決算額

(単位:千円)

区 分		平成 22 年度	平成 23 年度	平成 24 年度
歳 入	総 額	47,653,112	45,995,319	46,135,336
	市 税	15,831,803	16,496,724	16,556,784
	地 方 譲 与 税	403,756	394,838	365,400
	利 子 割 交 付 金	67,621	62,517	48,499
	配 当 割 交 付 金	32,722	34,862	38,390
	株式等譲渡所得割交付金	10,538	8,554	9,543
	地 方 消 費 税 交 付 金	1,283,885	1,258,293	1,244,639
	ゴルフ場利用税交付金	19,422	18,470	18,065
	自動車取得税交付金	132,263	111,284	128,782
	国有提供施設等所在市町村 助 成 交 付 金	50,940	56,909	57,451
	地 方 特 例 交 付 金	239,104	210,591	73,217
	地 方 交 付 税	10,548,762	10,902,108	10,992,661
	交通安全対策特別交付金	22,310	21,845	21,366
	分 担 金 及 び 負 担 金	960,961	966,936	990,111
	使 用 料 及 び 手 数 料	374,582	382,441	380,871
	国 庫 支 出 金	6,907,618	5,863,340	5,712,143
	県 支 出 金	2,667,699	2,609,971	2,642,806
	財 産 収 入	137,295	610,740	181,881
	寄 附 金	44,140	32,389	43,769
	繰 入 金	42,194	93,807	185,215
繰 越 金	729,919	1,095,258	1,075,872	
諸 収 入	879,478	647,442	670,571	
市 債	6,266,100	4,116,000	4,697,300	
歳 出	総 額	45,757,855	43,919,447	43,611,885
	議 会 費	299,771	400,827	357,809
	総 務 費	5,442,632	4,787,901	4,603,205
	民 生 費	15,248,214	15,415,858	15,699,151
	衛 生 費	4,475,827	5,272,282	4,515,040
	労 働 費	196,626	187,347	207,328
	農 林 水 産 業 費	1,010,078	1,087,146	851,072
	商 工 費	160,421	170,066	441,932
	観 光 費	227,831	274,475	378,726
	土 木 費	4,924,071	5,249,193	4,854,842
	消 防 費	2,624,241	2,525,780	2,784,428
	教 育 費	5,362,878	3,215,352	3,709,728
	災 害 復 旧 費	53,574	64,738	13,670
	公 債 費	5,731,691	5,268,482	5,194,954
諸 支 出 金	-	-	-	

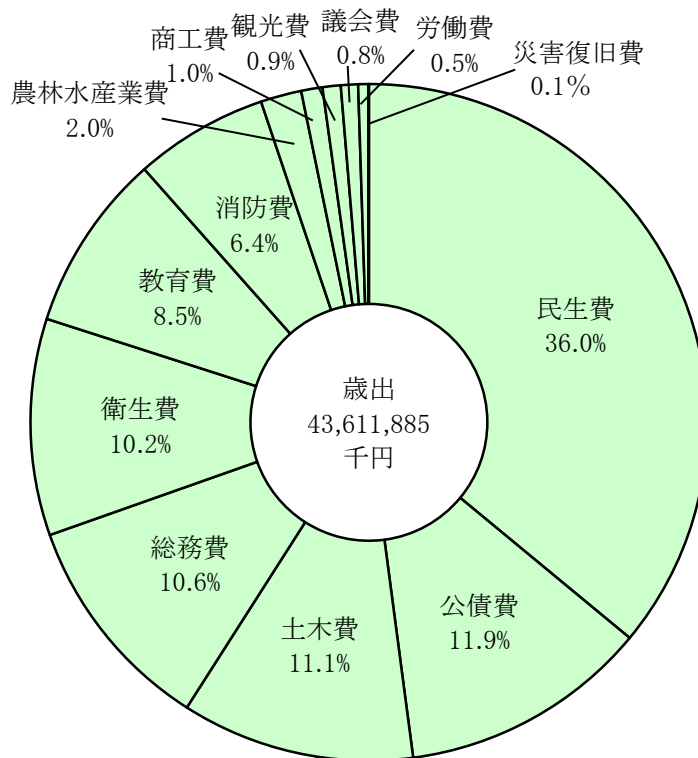
資料: 行政経営課

平成24年度歳入内訳



資料: 行政経営課

平成24年度歳出内訳



資料: 行政経営課

2. 市税の科目別決算額

(単位:千円)

区 分	総 額	市民税	固定資産税	軽自動車税	市たばこ税	都市計画税	特別土地 保有税	入湯税
平成22年度	15,831,803	6,914,806	6,921,393	259,957	680,841	1,047,604	-	7,202
平成23年度	16,496,724	6,988,236	6,990,006	264,972	785,828	1,458,591	-	9,091
平成24年度	16,556,784	7,333,941	6,754,483	269,556	770,524	1,417,709	-	10,571

資料:行政経営課

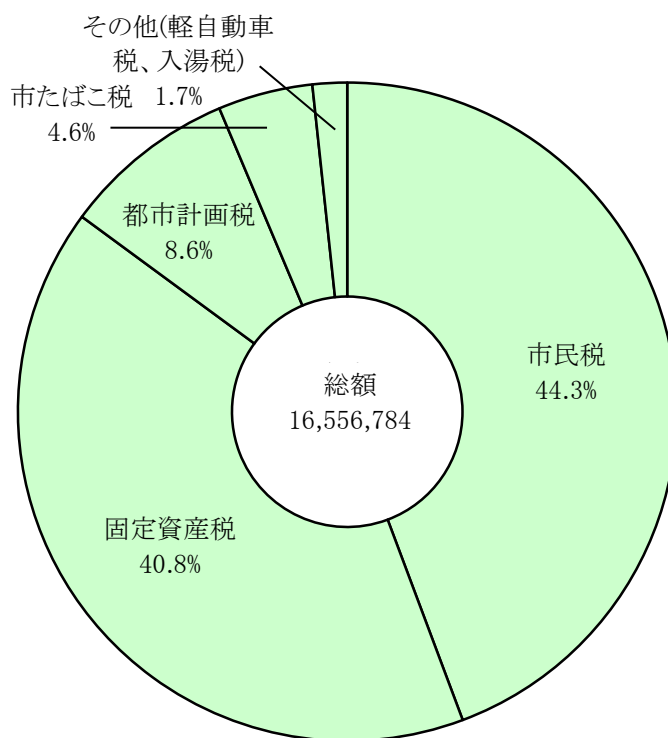
3. 特別会計歳入・歳出決算額

(単位:千円)

区 分		平成22年度	平成23年度	平成24年度
歳 入	国民健康保険特別会計	13,378,749	14,095,238	14,119,254
	老人保健医療特別会計	9,810	-	-
	後期高齢者医療特別会計	2,229,164	2,357,054	2,501,121
	介護保険特別会計	10,006,907	10,626,787	11,524,169
	住宅新築資金等貸付事業特別会計	22,964	20,148	26,894
	農業集落排水事業特別会計	61,958	69,487	79,474
	観光交通対策特別会計	-	423,302	606,222
	土地取得特別会計	52,642	68,770	20,380
歳 出	国民健康保険特別会計	12,925,577	13,293,496	13,466,932
	老人保健医療特別会計	9,810	-	-
	後期高齢者医療特別会計	2,201,383	2,326,727	2,462,681
	介護保険特別会計	10,004,618	10,477,810	11,237,143
	住宅新築資金等貸付事業特別会計	22,612	20,047	11,133
	農業集落排水事業特別会計	58,680	61,587	72,878
	観光交通対策特別会計	-	296,631	515,248
	土地取得特別会計	40,842	57,070	20,380

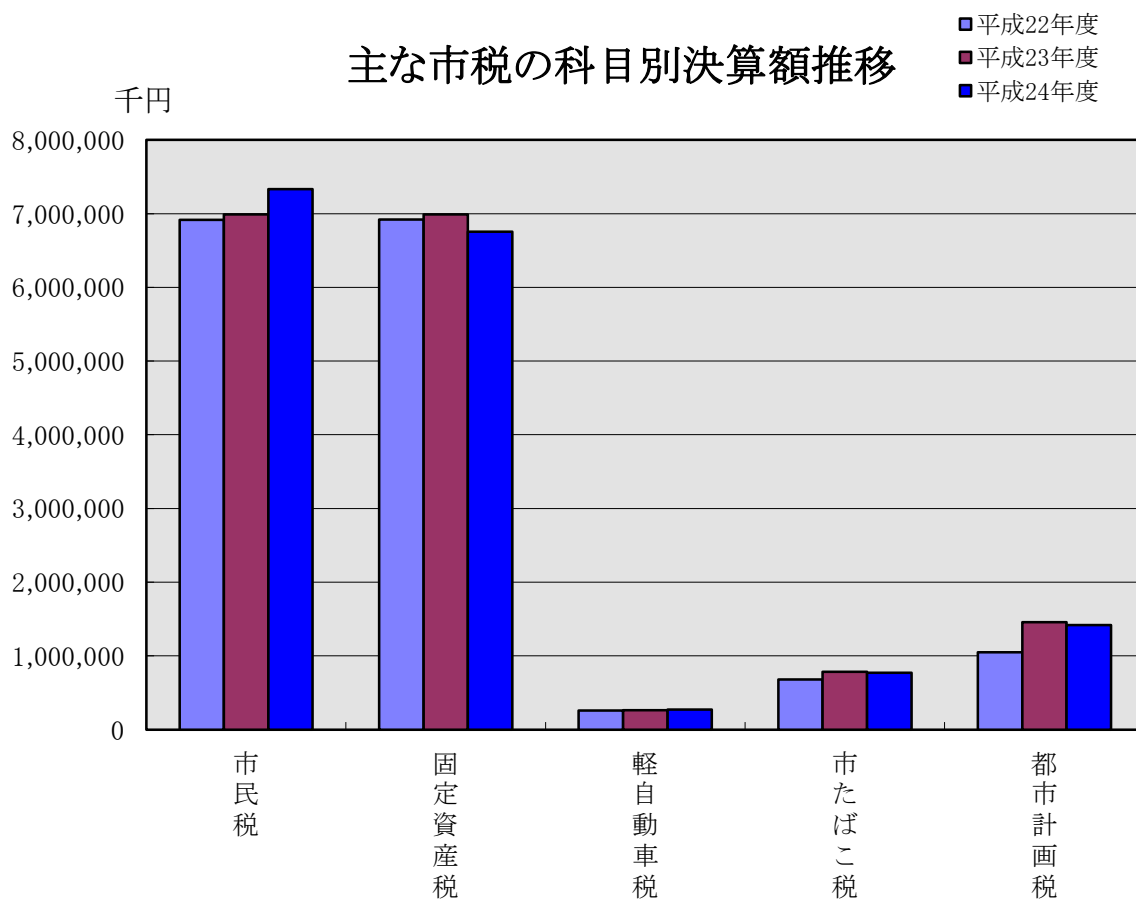
資料:行政経営課

平成24年度市税の科目別決算額構成比



資料: 行政経営課

主な市税の科目別決算額推移



資料: 行政経営課

4. 病院事業決算額

(単位:千円)

区 分		平成22年度	平成23年度	平成24年度
収益の収支決算(税抜き)	収 入	5,628,134	5,267,821	5,665,833
	支 出	5,791,513	5,613,057	5,650,022
資本の収支決算(税込み)	収 入	100,375	1,130,550	441,190
	支 出	233,849	199,565	370,439

資料:伊勢総合病院

5. 水道事業決算額

(単位:千円)

区 分		平成22年度	平成23年度	平成24年度
収益の収支決算(税抜き)	収 入	2,881,805	2,656,343	2,632,882
	支 出	2,203,322	2,228,720	2,282,927
資本の収支決算(税込み)	収 入	594,091	541,210	731,471
	支 出	1,333,570	1,694,637	1,813,848

資料:上下水道総務課

6. 下水道事業決算額

(単位:千円)

区 分		平成22年度	平成23年度	平成24年度
収益の収支決算(税抜き)	収 入	1,980,642	2,247,711	2,379,483
	支 出	2,231,566	2,337,924	2,371,928
資本の収支決算(税込み)	収 入	3,019,491	2,249,312	2,301,659
	支 出	3,614,726	3,834,011	3,188,342

資料:上下水道総務課

7. 認知症対応型共同生活介護事業決算額

(単位:千円)

区 分		平成22年度	平成23年度	平成24年度
収益の収支決算(税抜き)	収 入	41,368	40,557	40,801
	支 出	41,439	40,559	41,391
資本の収支決算(税込み)	収 入	2,394	997	-
	支 出	4,282	998	630

資料:長寿課

14. 選挙

1. 投票区別選挙人名簿登録者数

平成25年12月2日現在

投票区名	町名	男	女	計	投票区名	町名	男	女	計
進修	宇治館町	83	109	192	厚生第1	一之木3丁目	245	322	567
	宇治今在家町	52	53	105		一之木4丁目	224	272	496
	宇治中之切町	63	82	145		一之木5丁目	360	433	793
	宇治浦田1丁目	200	220	420		小計	1,053	1,275	2,328
	宇治浦田2丁目	177	209	386	厚生第2	宮後2丁目	438	466	904
	宇治浦田3丁目	478	588	1,066		宮後3丁目	215	252	467
	中村町桜が丘の一部	10	12	22		小計	653	718	1,371
高麗広	中村町の一部	80	91	171	厚生第3	本町	158	194	352
	小計	1,143	1,364	2,507		宮後1丁目	95	131	226
修道第1	宇治今在家町	30	26	56		一志町	79	95	174
	桜木町	410	509	919		八日市場町	171	195	366
	中之町	233	284	517		大世古1丁目	72	72	144
	中村町桜が丘	313	325	638		大世古2丁目	94	128	222
	中村町の一部	166	211	377		大世古3丁目	127	157	284
	楠部町の一部	145	158	303		大世古4丁目	216	253	469
	小計	1,267	1,487	2,754		曾祢1丁目	187	232	419
修道第2	古市町	287	352	639		曾祢2丁目	187	223	410
	久世戸町	59	66	125		小計	1,386	1,680	3,066
	倭町	289	367	656		早修	宮町1丁目	159	219
	神田久志本町の一部	25	32	57	宮町2丁目		98	124	222
	勢田町の一部	645	733	1,378	常磐町		107	127	234
	楠部町の一部	198	251	449	常磐1丁目		234	303	537
	小計	1,503	1,801	3,304	常磐2丁目		173	207	380
明倫第1	尾上町	202	267	469	常磐3丁目		174	191	365
	岡本1丁目	250	264	514	浦口町		2	3	5
	岡本2丁目	308	374	682	浦口1丁目		128	160	288
	岡本3丁目	245	300	545	浦口2丁目		153	201	354
	豊川町	35	40	75	浦口3丁目		163	206	369
	勢田町	821	982	1,803	小計		1,391	1,741	3,132
	藤里町の一部	95	102	197	浦口4丁目		465	546	1,011
小計	1,956	2,329	4,285	中島第1	二俣1丁目	183	217	400	
明倫第2	岩渕町	5	7		12	二俣2丁目	69	82	151
	岩渕1丁目	226	306		532	二俣3丁目	165	222	387
	岩渕2丁目	148	205		353	二俣4丁目	77	74	151
	岩渕3丁目	149	173		322	辻久留1丁目	169	218	387
	吹上1丁目	121	153		274	辻久留2丁目	173	197	370
	吹上2丁目	342	480		822	小計	1,301	1,556	2,857
	小計	991	1,324	2,315	中島第2	中島1丁目	182	217	399
有緝第1	河崎1丁目	173	226	399		中島2丁目	299	331	630
	河崎2丁目	292	339	631		宮川1丁目	198	245	443
	河崎3丁目	212	254	466		宮川2丁目	145	184	329
	小計	677	819	1,496		小計	824	977	1,801
有緝第2	船江1丁目	560	712	1,272	中島第3	二俣町	3	6	9
	船江2丁目	513	584	1,097		辻久留町	81	182	263
	小計	1,073	1,296	2,369		辻久留3丁目	27	27	54
有緝第3	船江3丁目	453	546	999		浦口町の一部	193	231	424
	船江4丁目	661	724	1,385		二俣4丁目の一部	355	383	738
厚生第1	小計	1,114	1,270	2,384	小計	659	829	1,488	
	一之木1丁目	117	131	248	本庁計	17,021	20,492	37,513	
一之木2丁目	107	117	224						

平成25年12月2日現在

投票区名	町名	男	女	計	投票区名	町名	男	女	計	
神 社	神 社 港	564	519	1,083	沼木第3	横 輪 町	36	44	80	
	竹 ケ 鼻 町	310	365	675	沼木第4	矢 持 町	38	47	85	
	小 木 町	309	305	614	支 所 計(野村町除く)		18,892	20,984	39,876	
	馬 瀬 町	729	791	1,520						
大 湊	下 野 町	533	577	1,110	二見第1	二 見 町 松 下	203	199	402	
	小 計	2,445	2,557	5,002		二 見 町 江	167	188	355	
浜郷第1	大 湊 町	1,377	1,540	2,917	二見第2	小 計	370	387	757	
	神 田 久 志 本 町	371	406	777		二 見 町 西 の 一 部	635	681	1,316	
	神 久 1 丁 目	107	113	220	二 見 町 今 一 色	513	570	1,083		
	神 久 2 丁 目	115	138	253	小 計	1,148	1,251	2,399		
	神 久 3 丁 目	113	127	240	二見第3	二 見 町 茶 屋	288	347	635	
	神 久 4 丁 目	131	146	277		二 見 町 三 津	283	322	605	
	神 久 5 丁 目	148	178	326		二 見 町 山 田 原 の 一 部	20	20	40	
神 久 6 丁 目	102	94	196	二 見 町 庄		481	545	1,026		
浜郷第2	小 計	1,087	1,202	2,289	二 見 町 西 の 一 部	17	17	34		
	黒 瀬 町	743	813	1,556	小 計	1,089	1,251	2,340		
	通 町	434	513	947	二見第4	二 見 町 山 田 原 の 一 部	163	203	366	
田 尻 町	347	367	714	二 見 町 溝 口		335	401	736		
小 計	1,524	1,693	3,217	二 見 町 西 の 一 部		55	53	108		
一 色 町	493	573	1,066	二 見 町 光 の 街		344	366	710		
宮本第1	藤 里 町	968	1,071	2,039	小 計	897	1,023	1,920		
	旭 町	144	179	323	二 見 総 合 支 所 計			3,504	3,912	7,416
	前 山 町	282	307	589	小俣第1	小 俣 町 宮 前	731	855	1,586	
小 計	1,394	1,557	2,951	小 俣 町 本 町 の 一 部		1,165	1,299	2,464		
宮本第2	大 倉 町	344	388	732	小 計	1,896	2,154	4,050		
	佐 八 町	190	230	420	小俣第2	小 俣 町 元 町	1,549	1,776	3,325	
	津 村 町	246	291	537		小 俣 町 相 合 の 一 部	422	458	880	
豊浜第1	小 計	780	909	1,689	小俣第3	小 俣 町 本 町 の 一 部	511	597	1,108	
	西 豊 浜 町	918	1,025	1,943		小 計	933	1,055	1,988	
	植 山 町	70	71	141	小俣第4	小 俣 町 相 合 の 一 部	201	212	413	
	磯 町	267	313	580		小 俣 町 明 野 の 一 部	443	352	795	
東 豊 浜 町 の 一 部	3	1	4	小 俣 町 湯 田		784	867	1,651		
小 計	1,258	1,410	2,668	小 俣 町 新 村		224	236	460		
東 豊 浜 町	695	781	1,476	小 俣 町 新 村 一 ノ 岡		3	6	9		
豊浜第2	榎 原 町	120	146	266		小 俣 町 新 村 百 町	10	7	17	
北浜第1	西 豊 浜 町 の 一 部	1	1	2	小 計	10	12	22		
	小 計	816	928	1,744	野 村 町	62	81	143		
	有 滝 町	548	646	1,194	小 俣 町 明 野 の 一 部	1,451	1,534	2,985		
北浜第2	村 松 町	895	1,015	1,910	小 計	1,513	1,615	3,128		
	東 大 淀 町 の 一 部	36	45	81	小 俣 総 合 支 所 計(野村町含む)			7,566	8,292	15,858
北浜第3	小 計	931	1,060	1,991	御菌第1	御 菌 町 高 向 の 一 部	723	820	1,543	
	東 大 淀 町	548	597	1,145	御菌第2	御 菌 町 高 向 の 一 部	592	660	1,252	
	柏 町	221	239	460	御菌第3	御 菌 町 長 屋	654	764	1,418	
村 松 町 の 一 部	61	66	127	小 計		975	1,134	2,109		
城田第1	小 計	830	902	1,732	御菌第4	御 菌 町 新 開	447	495	942	
	上 地 町	1,098	1,138	2,236		御 菌 町 上 條	375	413	788	
城田第2	粟 野 町	330	382	712	御 菌 町 小 林	251	261	512		
	中 須 町	580	655	1,235	小 計	1,073	1,169	2,242		
	川 端 町	202	229	431	御 菌 総 合 支 所 計			3,363	3,783	7,146
	上 地 町 の 一 部	239	249	488						
四郷第1	小 計	1,351	1,515	2,866	四郷第2	朝 熊 町	542	619	1,161	
	中 村 町	275	329	604		四郷第3	鹿 海 町	514	553	1,067
	楠 部 町	710	832	1,542	沼木第1	上 野 町	481	544	1,025	
四郷第2	一 宇 田 町	97	102	199	沼木第2	円 座 町	218	229	447	
	小 計	1,082	1,263	2,345		神 菌 町	49	55	104	
	四郷第3	朝 熊 町	542	619	1,161	小 計	267	284	551	
沼木第1	鹿 海 町	514	553	1,067	総 合 計			50,346	57,463	107,809

資料:選挙管理委員会

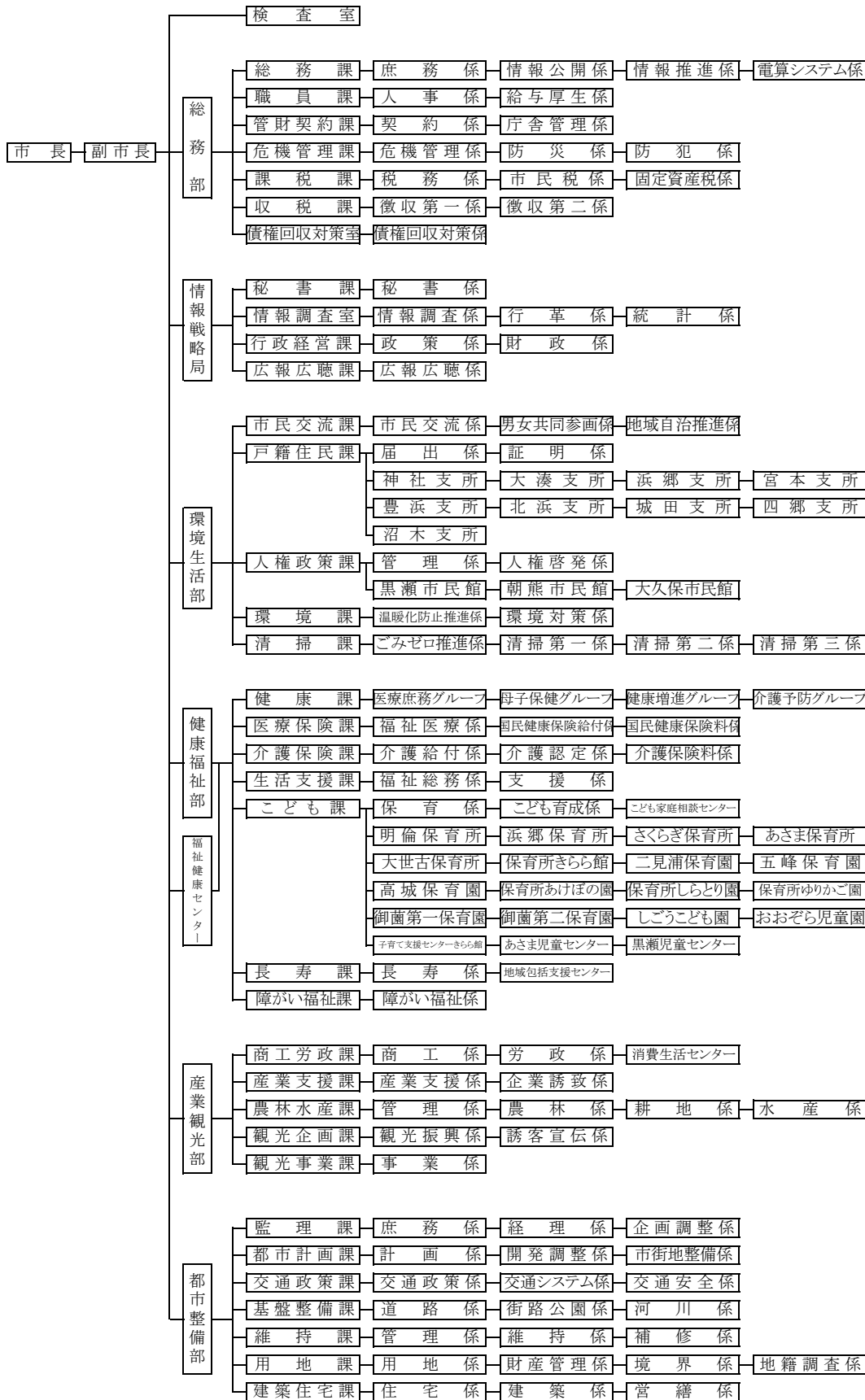
2. 選挙執行状況

区分	執行年月日	当日有権者数	投票者数	投票率(%)
市長	平成17年11月27日	109,293	80,678	73.82
市議会議員	平成17年11月27日	109,293	80,680	73.82
市長	平成18年 4月16日	108,645	35,963	33.10
三重県知事	平成19年 4月 8日	108,995	61,399	56.33
三重県議会議員	平成19年 4月 8日	108,995	61,337	56.28
参議院議員(選挙区)	平成19年 7月29日	109,568	65,149	59.46
参議院議員(比例区)	平成19年 7月29日	109,568	65,149	59.46
衆議院議員(小選挙区)	平成21年 8月30日	109,072	79,563	72.95
衆議院議員(比例代表)	平成21年 8月30日	109,072	79,552	72.94
市長	平成21年11月15日	108,288	72,433	66.89
市議会議員	平成21年11月15日	108,288	72,437	66.89
参議院議員(選挙区)	平成22年 7月11日	108,917	65,209	59.87
参議院議員(比例区)	平成22年 7月11日	108,917	65,209	59.87
三重県知事	平成23年 4月10日	108,182	52,735	48.75
三重県議会議員	平成23年 4月10日	108,182	無投票	無投票
衆議院議員(小選挙区)	平成24年12月16日	108,045	66,828	61.85
衆議院議員(比例代表)	平成24年12月16日	108,045	66,830	61.85
参議院議員(選挙区)	平成25年 7月21日	107,848	60,362	55.97
参議院議員(比例区)	平成25年 7月21日	107,848	60,361	55.97
市長	平成25年10月27日	107,119	65,552	61.20
市議会議員	平成25年10月27日	107,119	65,548	61.19

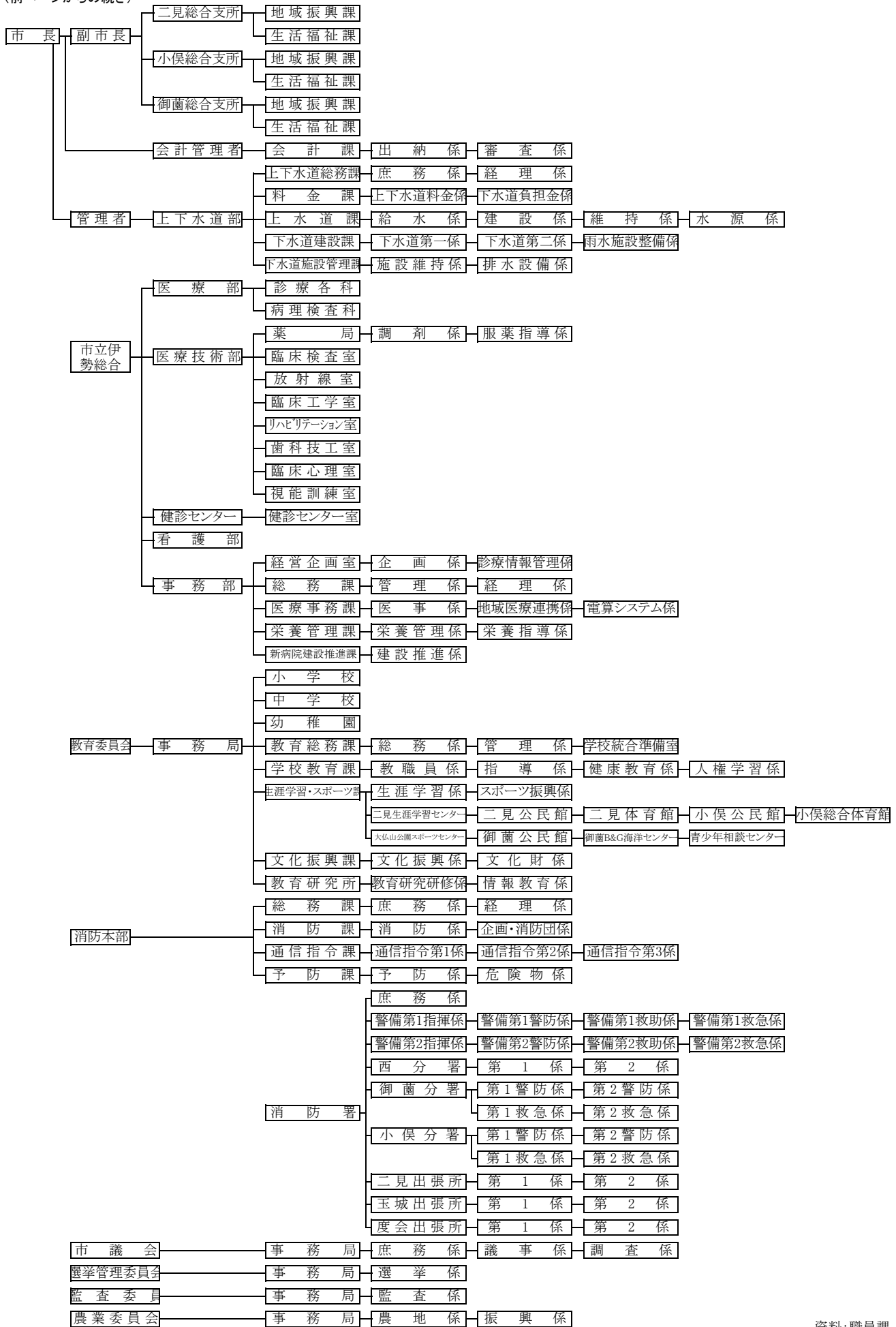
資料:選挙管理委員会

15. そ の 他

1. 伊勢市行政組織図 (平成25.4.1)



(前ページからの続き)



2. 沿革

旧伊勢市の沿革	年	旧二見町の沿革
	明治 4(1871)年	度会府に属し、度会県管轄となる
	明治 7(1874)年	小学校創立(現二見小学校の前身)
	明治 8(1875)年	小学校創立(現今一色小学校の前身)
	明治 9(1876)年	三重県に属する
	明治15(1882)年	二見浦海水浴場開設
	明治22(1889)年	町村制実施、東、西二見村となる
	明治35(1902)年	二見郵便局新設
	明治36(1903)年	山田～二見間電車開通
市制施行により「宇治山田市」となる。 山田と内宮、内宮と二見間に電車(神都線)が開通	明治39(1906)年	内宮～二見間電車開通
市内に電話が開通	明治41(1908)年	「二見町」と単称し、町制施行
山田郵便局が外宮前に開局(現在、犬山市の明治村で保存)	明治42(1909)年	町内電話開通
御幸道路が完成	明治43(1910)年	
宮川に木造の度会橋が完成 山田と鳥羽間に鉄道延長開通 内宮行参宮自動車が開通	明治44(1911)年	山田～二見～鳥羽間鉄道開通
朝熊山にケーブルカーができる。	大正14(1925)年	
	昭和 4(1929)年	役場庁舎新築
神都博覧会開催 名古屋から外宮前まで伊勢電が開通 参宮急行電車(現近鉄)大阪から山田間が開通	昭和 5(1930)年	
	昭和11(1936)年	県の文化財名勝に指定される 二見小学校校舎新築
度会郡神社町合併	昭和16(1941)年	国道167号開通
度会郡大湊町、浜郷村、宮本村合併	昭和18(1943)年	
朝熊山のケーブルカー廃止	昭和19(1944)年	
米爆撃機B29による大空襲	昭和20(1945)年	
	昭和21(1946)年	伊勢志摩国立公園に指定される
	昭和22(1947)年	二見中学校竣工
平和博覧会開催	昭和23(1948)年	
	昭和27(1952)年	二見町教育委員会を設立
第1回伊勢神宮奉納全国花火大会開催	昭和28(1953)年	
お伊勢博覧会開催	昭和29(1954)年	
市名改称し、「伊勢市」となる。 度会郡豊浜村、北浜村、城田村、四郷村、沼木村合併	昭和30(1955)年	
度会郡玉城町栗野地区編入	昭和32(1957)年	
伊勢湾台風による大災害	昭和34(1959)年	
電車(神都線 山田～内宮～二見間)廃止	昭和36(1961)年	電車(神都線)廃止によりバス運行
伊勢志摩スカイライン開通	昭和39(1964)年	
市庁舎岩淵に落成 伊勢道路開通	昭和40(1965)年	
	昭和41(1966)年	役場庁舎新築
伊勢度会環境衛生組合設立 伊勢広域清掃組合設立	昭和44(1969)年	福岡県糸島郡志摩町と姉妹都市提携
観光文化会館落成	昭和46(1971)年	
全国高校総合体育大会が伊勢市を主会場に開催	昭和48(1973)年	
集中豪雨(七夕災害)による大災害	昭和49(1974)年	
伊勢広域清掃工場完成 国道23号南勢バイパス全線開通 第30回国民体育大会(みえ国体)伊勢市を主会場に開催 第11回全国身体障害者スポーツ大会開催	昭和50(1975)年	
	昭和51(1976)年	町民体育館新設
伊勢総合病院補部町へ移転開業	昭和54(1979)年	二見町公民館新設 町の木“くろまつ”に決まる
勢田川防潮水門、排水機場完成	昭和55(1980)年	
伊勢志摩総合地方卸売市場開場	昭和57(1982)年	
南勢広域斎場組合設立	昭和59(1984)年	
	昭和60(1985)年	町営海水浴場レストハウス新設 町民グラウンド新設 二見町老人福祉センター新設
福祉健康センター完成	昭和63(1988)年	町の花“ひまわり”に決まる 町制80周年事業及び式典開催
	平成 2(1990)年	町民グラウンドミーティングセンター新築
	平成 3(1991)年	第1回え〜ころフェスタ開催 第1回夫婦岩サミット開催
伊勢度会クリーンセンター完成 図書館八日市場へ移転完成 世界タートルマラソン伊勢大会開催	平成 4(1992)年	
近畿自動車道関・伊勢線開通	平成 5(1993)年	三津コミュニティセンター完成

旧伊勢市の沿革	年	旧二見町の沿革
伊勢二見鳥羽ライン開通 世界祝祭博覧会“まつり博三重”開催	平成 6(1994)年	伊勢二見鳥羽ライン開通 第1回ふたみ文化フェスティバル開催 世界祝祭博覧会“まつり博三重”開催 二見しょうぶロマンの森開園 二見町健康管理増進センター完成 国道42号四車線化
第4回世界地方都市十字路会議開催	平成 7(1995)年	町文化財を指定 溝口地区学習等供用施設完成 江コミュニティセンター完成
サニーロード全線開通	平成 8(1996)年	茶屋クリーンセンター建設
生涯学習センター完成	平成 9(1997)年	第1回めもとフェスタ開催
豊浜地区コミュニティセンター完成	平成10(1998)年	全国マリンスポーツフェア開催
沼木地区コミュニティセンター完成		
神社地区コミュニティセンター完成		
伊勢市特定環境保全公共下水道五十鈴川処理区一部供用開始	平成11(1999)年	ふれあいプラザ開所 西コミュニティセンター完成
城田地区コミュニティセンター完成		
伊勢広域清掃組合リサイクルプラザ完成	平成12(2000)年	民話の駅 蘇民完成
北浜地区コミュニティセンター完成		
伊勢市重度身体障害者デイサービスセンター「くじら」・心身障害児通園施設おおぞら児童園完成	平成13(2001)年	
伊勢広域環境組合設立(伊勢広域清掃、伊勢度会環境衛生、南勢広域斎場の3組合が複合)		
浜郷地区コミュニティセンター完成		
伊勢市・二見町・小俣町・御菌村任意合併協議会を設立	平成14(2002)年	伊勢市・二見町・小俣町・御菌村任意合併協議会を設立
伊勢河崎商人館オープン		
宮本地区コミュニティセンター完成		
伊勢市尾崎琴堂記念館完成	平成15(2003)年	賓日館を資料館としてオープン 光の街コミュニティセンター完成
伊勢地区合併協議会(法定)設立		
伊勢市・二見町・小俣町・御菌村の合併協定書調印(平成16年12月27日)	平成16(2004)年	伊勢地区合併協議会(法定)設立 伊勢市・二見町・小俣町・御菌村の合併協定書調印(平成16年12月27日)
市議会で合併関連議案を可決 三重県知事に合併申請 市町村の廃置分合として、合併告示(総務省告示第510号) 伊勢市閉市式を開催	平成17(2005)年	町議会で合併関連議案を可決 三重県知事に合併申請 市町村の廃置分合として、合併告示(総務省告示第510号) 二見町閉町式を開催

旧小俣町の沿革	年	旧御菌村の沿革
	明治22(1889)年	「御菌村」誕生
小俣町制施行		村内に電話線開通
小俣村青年会が小俣町青年団と改称	昭和 3(1928)年	
組制を廃止し、区制を施行	昭和 4(1929)年	
参宮急行電鉄が大阪まで開通	昭和 5(1930)年	
役場庁舎が火災で焼失し、小学校の北校舎も類焼	昭和 9(1934)年	
役場庁舎が字法楽町に完成	昭和11(1936)年	
宮前地区で宮川の堤防が決壊し大浸水	昭和13(1938)年	
小俣町区制を廃止し部落会に改組	昭和16(1941)年	
小俣町健康保険組合設立	昭和19(1944)年	
小俣町が空襲を受ける	昭和20(1945)年	
台風により宮川橋崩壊	昭和21(1946)年	
役場庁舎が東本町地区に完成し移転	昭和24(1949)年	
宮川橋が完成		
北浜村と境界変更、明野開拓地編入	昭和28(1953)年	
参宮有料道路開通		
斎明村と境界変更、明野開拓地編入、妻ヶ広斎明村へ	昭和32(1957)年	
小俣町章制定		
湯田保育所新設	昭和33(1958)年	
町制30周年記念行事		
伊勢街道が県道に編入		
	昭和34(1959)年	伊勢湾台風の目、村上空を通過し、各地区で被害
	昭和35(1960)年	村長ら、伊勢市執行者と合併協議
役場庁舎が栄町に完成し、竣工式を挙げる	昭和36(1961)年	
公民館が東本町の旧役場庁舎跡に移転		
	昭和45(1970)年	御菌村体育協会発足
伊勢度会環境衛生組合協同処理場が完成		
小俣町・玉城町・明和町、広域行政組合立ごみ焼却場完成	昭和46(1971)年	
町民グラウンド開設		
	昭和49(1974)年	村議会で「伊勢市・御菌村合併協議会設置案」を否決
		国道23号南勢バイパス全線開通
離宮院公園が完成	昭和50(1975)年	
老人憩いの家開設		
国道23号南勢バイパス全線開通		
明野学習等供用施設完成	昭和52(1977)年	
高畑教育集会所が完成	昭和53(1978)年	
小俣地域気象観測所(アメダス)を設置	昭和54(1979)年	役場庁舎・中央公民館完成
湯田学習等供用施設が完成	昭和55(1980)年	御菌村村章が決定
農村環境改善センター開館	昭和56(1981)年	

旧小俣町の沿革	年	旧御菌村の沿革
	昭和58(1983)年	B&G海洋センター落成式
小俣町合同会館が完成	昭和59(1984)年	
第11回身体障害者福祉体育大会を小俣町で開催	昭和60(1985)年	
南勢広域斎場が完成	昭和61(1986)年	
役場新庁舎が完成し、執務開始	昭和62(1987)年	
役場付属棟が完成し、庁舎竣工式を挙げる		
大仏山公園・上久保・宮前公園が完成	昭和63(1988)年	
町の花に“きく”、町の木“さくら”が決定		
	平成元(1989)年	村制100周年記念式典を開催
総合体育館が完成	平成 2(1990)年	「ラブリバー公園」着工 「臥竜梅公園」完成
小俣児童館開館	平成 3(1991)年	
伊勢度会クリーンセンター開設	平成 4(1992)年	「ハートブラザみその」完成
本町・元町・明野保健福祉会館が開館	平成 5(1993)年	
明野児童館完成		
	平成 6(1994)年	世界祝祭博覧会“まつり博三重”御菌村デーとして参加
伊勢広域粗大ごみ処理施設が完成	平成 7(1995)年	
宮前・湯田保健福祉会館開館		
町営大仏山公園スポーツセンター完成		
町民農園グリーンファーム小俣開園	平成 9(1997)年	
リサイクルセンター開設		
下水道浄化センター完成	平成10(1998)年	
町立図書館開館		
町民農園グリーンファーム相合開園		
回収センターがリニューアルオープン		
伊勢広域清掃組合リサイクルプラザが完成	平成12(2000)年	御菌村ケーブルテレビ局開局 御菌村下水道事業起工式
福祉バスが運行開始		
第26回度会郡・志摩郡身体障害者体育大会が小俣町で開催	平成13(2001)年	国道23号の6車線化完成
宮川親水公園完成		
小俣町民誌の発行	平成14(2002)年	伊勢市・二見町・小俣町・御菌村任意合併協議会を設立
伊勢市・二見町・小俣町・御菌村任意合併協議会を設立		
	平成15(2003)年	児童遊園施設「こどもプラザ」完成
市町村合併対話会開始	平成16(2004)年	伊勢地区合併協議会(法定)設立
伊勢地区合併協議会(法定)設立		御菌小学校体育館完成
北部保健福祉会館が開館		モニュメント完成
伊勢市・二見町・小俣町・御菌村の合併協定書調印(平成16年12月27日)		伊勢市・二見町・小俣町・御菌村の合併協定書調印(平成16年12月27日)
町議会で合併関連議案を可決	平成17(2005)年	村議会で合併関連議案を可決
三重県知事に合併申請		三重県知事に合併申請
サンファーム小俣オープン		「山田奉行所記念館」完成
小俣町保健センター開館		市町村の廃置分合として、合併告示(総務省告示第510号)
浴場棟「離宮の湯」が営業開始		「御菌公文書館」完成
市町村の廃置分合として、合併告示(総務省告示第510号)		御菌村閉村式を開催
小俣町閉町式を開催		

伊勢市の沿革

平成17(2005)年	近隣4市町村の合併により新「伊勢市」誕生(平成17年11月1日)
平成18(2006)年	玉城町長更の一部地域を伊勢市の行政区域に変更(平成18年4月1日) 「地域包括支援センター」を開設 第1年次お木曳行事「陸曳」実施 市営住宅「二俣団地」が完成 第1年次お木曳行事「川曳」実施 二見浦が国指定文化財(名勝)に指定される 「有緝小学校」の新校舎完成 伊勢市合併記念式典を開催 「絆の森」を開設 郷の恵「風鈴」を開設
平成19(2007)年	保育所及び子育て支援センター「きらら館」を開設 コミュニティバス「おかげバス」を運行開始 第2年次お木曳行事「陸曳」実施 「大湊地区コミュニティセンター」を開設 第2年次お木曳行事「川曳」実施 市内大手スーパーマーケットのすべての店舗でレジ袋有料化を開始 朝熊山麓公園フットボール場を供用開始
平成20(2008)年	地区みらい会議のモデル地区として「厚生地区まちづくりの会」が発足 景観法に基づく「景観行政団体」となる 「伊勢市消防署・二見出張所」が完成 「桧尻川排水機場」が完成 「伊勢市産業支援センター」が開設される 「伊勢市子ども家庭支援ネットワーク」を設置 「宇治山田港旅客ターミナル」が完成 伊勢志摩地域が、観光圏整備法に基づく「地域観光圏」に認定される 「伊勢市中学校給食共同調理場」が完成
平成21(2009)年	「伊勢市消防署・御菌分署」が完成 「四郷地区コミュニティセンター」が完成 伊勢高柳商店街が、経済産業省中小企業庁から「新・がんばる商店街77選」に選ばれる 「伊勢地区かわまちづくり」事業が、国交省河川局より「かわまちづくり支援制度」の認定を受ける 「第33回全国高校総合文化祭」の総合開会式がサンアリーナで行われる 「第二湊橋」が完成 「第29回世界新体操選手権三重大会」がサンアリーナで開催される 「伊勢市地域福祉計画」の策定 「伊勢市景観計画」の運用を開始 「宇治橋渡始式」が行われる 「今一色コミュニティセンター」が完成
平成22(2010)年	「伊勢志摩広域防災拠点」完成 「五十鈴中学校」・「厚生中学校」の両校舎が完成(市内全公立小中学校の校舎の耐震化が完了) 「宇治山田港旅客ターミナル」の売却断念、撤去へ 伊勢神宮参拝者数が明治28年の統計開始以来過去最高を記録
平成23(2011)年	伊勢市駅構内に「観光案内所」を新設 伊勢市初の認定こども園「しごうこども園」が開園 「債権回収対策室」を設置 横輪桜が新園芸品種に認定される サン・サポート・スクエアに2企業が進出
平成24(2012)年	伊勢赤十字病院開院 伊勢神宮(内宮)周辺の市営駐車場等有料化 伊勢神宮(外宮)にせんぐう館開館 宮川の改修工事が完成(宮川床上浸水対策特別緊急事業) 伊勢南北幹線道路全線開通
平成25(2013)年	伊勢フットボールヴィレッジ完成 「新伊勢病院建設基本計画」完成 二見に「メガソーラー発電所」開業 伊勢市駅前広場の整備が完了(鳥居型モニュメント、手荷物預かり所) お白石持ち行事で延べ23万人が参加し、神宮参拝者数が1400万人を突破(過去最高)

3. 資料提供元一覧

提 供 元	連 絡 先
伊勢市役所 (出先機関) 上下水道部(二見総合支所2階,3階)	0596-23-1111(代表) 0596-42-1505
小俣総合支所 教育委員会事務局(小俣総合支所2階)	0596-22-3191(代表) 0596-22-7875
伊勢市消防本部(総務課)	0596-25-1264
伊勢図書館	0596-21-0077
小俣図書館	0596-29-3900
市立伊勢総合病院(総務課)	0596-23-5111
三重県戦略企画部 統計課(分析・情報グループ)	059-224-3051
農林水産省東海農政局 津地域センター	059-228-3155
皇學館大学(総務部)	0596-22-6308
社会福祉法人 伊勢市社会福祉協議会	0596-20-8610
三重県雇用経済部雇用対策課	059-224-2454
伊勢公共職業安定所	0596-27-8609
伊勢保健福祉事務所(福祉相談室総務課)	0596-27-5139
伊勢広域環境組合(総務課庶務係)	0596-37-1218
三重県伊勢建設事務所(保全室保全課)	0596-27-5205
国道交通省中部地方整備局 三重河川国道事務所(道路管理第一課 道路管理係)	059-229-2211(代表)
中部運輸局三重運輸支局(登録担当)	050-5540-2055
日本郵便株式会社 伊勢郵便局	0596-28-6350
NTT西日本株式会社三重支店	059-223-6452
中部電力株式会社 伊勢営業所(営業課)	0596-34-6985
東邦ガス株式会社 伊勢サービスセンター	0596-28-9104
三重県伊勢警察署(交通課)(刑事課)	0596-20-0110(代表)
日本放送協会[NHK]津放送局	059-229-3000(代表)
南勢塩業株式会社	0596-28-6105

※提供先及び連絡先は本書の編集時点の名称による

※合算集計等の理由により非掲載事業所あり

編集発行 伊勢市情報調査室

〒516-8601 三重県伊勢市岩渕1丁目7-29

伊勢市情報戦略局情報調査室統計係

TEL 0596-21-5507

FAX 0596-21-5522